

# **LAS Ovtar Slovenskih goric**

(ime LAS)

## **STRATEGIJA LOKALNEGA RAZVOJA ZA LOKALNO AKCIJSKO SKUPINO LAS Ovtar Slovenskih goric**

**za programsko obdobje 2021–2027**

Kraj in datum

**Lenart v Slovenskih goricah, 28. junij 2023**

## KAZALO

|   |           |
|---|-----------|
| <b>1. Osebna izkaznica LAS</b> .....  | <b>4</b>  |
| <b>2. Povzetek SLR</b> .....  | <b>5</b>  |
| <b>3. Opredelitev območja in prebivalstva, zajetega v SLR</b> .....   | <b>6</b>  |
| 3.1 Splošne geografske značilnosti območja LAS .....  | 6         |
| 3.1.1 Utemeljitev geografske zaokroženosti in velikost območja .....  | 6         |
| 3.1.2 Strukturne danosti območja LAS .....  | 7         |
| 3.2 Prebivalstvo in sociološke značilnosti območja LAS .....  | 8         |
| 3.3 Gospodarski položaj območja LAS .....   | 10        |
| 3.3.1 Osnovni podatki o gospodarstvu .....  | 10        |
| 3.3.2 Poslovni subjekti na območju LAS.....   | 10        |
| 3.3.3 Trg dela in življenjski standard .....  | 11        |
| 3.4. Kmetijstvo .....   | 12        |
| 3.5 Turizem.....  | 14        |
| 3.6 Naravno okolje in kulturna dediščina .....  | 14        |
| 3.7 Izobraževanje in šport .....  | 15        |
| 3.7.1 Šolstvo in otroško varstvo .....  | 15        |
| 3.7.2 Šport in rekreacija .....   | 16        |
| 3.8 Infrastruktura in dostopnost storitev .....   | 16        |
| 3.8.1 Prometna infrastruktura .....   | 16        |
| 3.8.2 Informacijsko komunikacijska infrastruktura .....   | 17        |
| 3.8.3 Zdravstveno in socialno varstvo .....   | 17        |
| 3.8.4 Ranljive skupine.....   | 18        |
| 3.8.5 Problemsko območje LAS .....  | 18        |
| 3.4 Izkušnje z izvajanjem programa LEADER na območju LAS .....  | 18        |
| 3.5.1 LAS in uspešni zaključeni projekti v obdobju 2007–2013 .....  | 18        |
| 3.5.2 LAS in uspešni zaključeni projekti v obdobju 2014–2020 .....  | 18        |
| <b>4. Analiza razvojnih potreb in potenciala območja LAS, vključno z analizo prednosti, slabosti, priložnosti in nevarnosti</b> ..... | <b>19</b> |
| 4.1 SWOT-analiza .....  | 19        |
| 4.1.1 Gospodarstvo.....   | 19        |
| 4.1.2 Turizem .....   | 20        |
| 4.1.3 Okolje - varstvo okolja, prostor in infrastruktura .....  | 22        |
| 4.1.4 Kmetijstvo in samooskrba.....   | 23        |
| 4.1.5 Človeški viri, izobraževanje, ranljive skupine in medgeneracijsko sodelovanje .....   | 24        |
| 4.1.6 Naravna in kulturna dediščina .....   | 25        |
| 4.2 Potrebe in potencial območja .....  | 26        |
| 4.2.1 Razvoj trajnostnega gospodarstva .....  | 26        |
| 4.2.2 Zeleni in butični turizem: .....  | 28        |
| 4.2.3 Okolje, varstvo okolja, prostor in infrastruktura .....   | 29        |
| 4.2.4 Razvoj kmetijstva in povečanje samooskrbe .....   | 30        |
| 4.2.5 Vključujoča, zdrava družba, ranljive skupine in medgeneracijsko sodelovanje: .....  | 31        |
| 4.2.6 Ohranjanje naravne in kulturne dediščine .....  | 32        |
| <b>5. Opis SLR, njenih ciljev in ukrepov, vključno z določitvijo mejnikov in ciljnih vrednosti kazalnikov</b> .....                   | <b>33</b> |
| 5.1 Opis ciljev in ukrepov SLR, vključno z določitvijo mejnikov in ciljnih vrednosti kazalnikov ....                                  | 33        |
| 5.1.1 Opredelitev glavnih ciljev .....  | 33        |
| 5.1.2 Usklajenost SLR z nacionalnimi in regionalnimi programi in strategijami .....   | 34        |

|  |           |
|--|-----------|
| 5.1.3 Opis in možnosti izrabe obstoječih razvojnih struktur na območju LAS .....   | 36        |
| 5.1.4 Ukrepi SLR in izbira kazalnikov .....  | 36        |
| 5.1.5 Opis ukrepov .....   | 37        |
| 5.2 Opis izvajanja operacij .....  | 40        |
| <b>6. Opis postopka vključitve skupnosti v pripravo SLR.....</b>   | <b>41</b> |
| 6.1 Opis poziva za oblikovanje LAS in postopka ustanovitve LAS.....  | 41        |
| 6.2 Izvedba javnih delavnic .....  | 41        |
| 6.3 Usklajevanje SLR .....   | 42        |
| 6.4 Prejete ideje s terena – izhodišča za pripravo SLR.....  | 42        |
| <b>7. Opis sistema upravljanja LAS, vključno z upravljanjem, spremljanjem in vrednotenjem, ki dokazujejo zmogljivost LAS za izvajanje SLR.....</b> | <b>44</b> |
| 7.1 Opis postopka določitve vodilnega partnerja LAS in navedba kadrovske zmogljivosti, virov financiranja, izkušenj in znanj .....                 | 44        |
| 7.1.2. Kadrovske viri vodilnega partnerja.....   | 45        |
| 7.1.3 Financiranje vodilnega partnerja.....  | 46        |
| 7.2 Opis sistema spremljanja in vrednotenja SLR .....  | 46        |
| 7.3 Opis nalog, odgovornosti in postopkov sprejemanja odločitev organov LAS.....   | 47        |
| 7.3.1 Organi LAS in njihove naloge .....   | 47        |
| 7.3.2 Postopek sprejemanja odločitev organov in opis postopka izbora operacij .....  | 50        |
| <b>8. Priloge SLR.....</b>   | <b>51</b> |
| Priloga 8.1: Osnovni podatki o LAS in finančni načrt, vključno s finančno razdelitvijo po skladih  | 51        |

## 1. OSEBNA IZKAZNICA LAS

|   |   |                               |
|---|---|-------------------------------|
| <b>Ime LAS</b>                              | LAS Ovtar Slovenskih goric  |                               |
| <b>Naslov LAS</b>                           | Trg osvoboditve 9, 2230 Lenart v Slovenskih goricah   |                               |
| <b>Naslov varnega elektronskega predala</b> | lasovtar@vep.si   |                               |
| <b>Elektronski naslov LAS</b>               | <a href="mailto:info@lasovtar.si">info@lasovtar.si</a>  |                               |
| <b>Spletna stran LAS</b>                    | www.lasovtar.si   |                               |
| <b>Vodilni partner LAS</b>                  | Razvojna agencija Slovenske gorice, d. o. o.<br>(v nadaljevanju RASG)<br><br><a href="mailto:rasg@rasg.si">rasg@rasg.si</a>   |                               |
| <b>Naslov vodilnega partnerja LAS</b>       | Trg osvoboditve 9, 2230 Lenart v Slovenskih goricah   |                               |
| <b>Številka transakcijskega računa LAS</b>  | SI56 1910 0001 0160 610 (DBS, d. d.)  |                               |
| <b>Velikost območja LAS</b>                 | 404 km <sup>2</sup>   |                               |
| <b>Število prebivalcev LAS</b>              | 44.221 (stanje 01. 01. 2022)  |                               |
| <b>Vključene občine (naštejte) (št.)</b>    | Benedikt,<br>Cerkvenjak,<br>Duplek,<br>Lenart,<br>Pesnica,<br>Sveta Ana,<br>Sveta Trojica v Slovenskih goricah,<br>Sveti Andraž v Slovenskih goricah,<br>Sveti Jurij v Slovenskih goricah,<br>Šentilj<br>(10 občin) |                               |
| <b>Kohezijska regija</b>                    | Vzhodna   |                               |
| <b>Financiranje SLR (označite)</b>          | <input type="checkbox"/> EKSRP  | <input type="checkbox"/> ESRR |

## 2. POVZETEK SLR

Strategijo lokalnega razvoja (v nadaljevanju SLR) za programsko obdobje 2021–2027 smo oblikovali v okviru lokalnega partnerstva na območju desetih občin: Benedikt, Cerkevjak, Duplek, Lenart, Pesnica, Sveta Ana, Sveta Trojica v Slovenskih goricah, Sveti Andraž v Slovenskih goricah, Sveti Jurij v Slovenskih goricah in Šentilj ter se povezali v lokalno akcijsko skupino – LAS Ovtar Slovenskih goric (v nadaljevanju LAS).

Območje LAS predstavlja zaokroženo geografsko in funkcionalno celoto, ki jo določajo enake naravne značilnosti, skupna zgodovina in notranja družbena povezanost.

Občine se že dve programski obdobji razvojno in projektno povezujejo v okviru pristopa LEADER/CLLD. Nadaljevanja izvajanja pristopa LEADER/CLLD bo omogočil učinkovitejše in bolj usklajeno izvajanje razvojnih nalog urbanega in podeželskega območja ob zavedanju, da brez sodelovanja lokalnega prebivalstva in pomoči vseh akterjev/deležnikov ne bo mogoče realizirati programov in operacij.

Pri nastajanju dokumenta so kot vsebinska izhodišča služili do sedaj izvedeni projekti, ~~določene~~ strokovne podlage ter predlogi, ki so se oblikovali med postopkom nastajanja razvojnega dokumenta. Poleg izdelave dokumenta so vzporedno potekale tudi aktivnosti nabora projektnih idej, ki so služile za oblikovanje osrednjega vsebinskega dela SLR. V SLR so izpostavljena naslednja vsebinska izhodišča – razvojne prioritete:

Prav tako je hkrati potekal proces vzpostavljanja partnerstva med javnim, zasebnim, ekonomskim in nevladnim sektorjem z namenom oblikovanja skupnih programov in operacij, ki bodo prispevali k celostnemu razvoju podeželja na območju.

Z blagovno znamko Ovtar želimo nadaljevati sistem uporabe imena, ki podjetjem, društvom in kmetijskim gospodarstvom služi za promocijo izdelkov in pridelkov, ki predstavljajo avtohtonost, kvaliteto in tradicijo. Z izkoriščanjem blagovne znamke Ovtar, ki je od leta 2007 zaščitena pri Uradu za intelektualno lastnino, želimo območje LAS še naprej prepoznavati kot območje ~~specifične~~ lokalne ponudbe (s trajnostnimi zaposlitvami v območju LAS), turistične ponudbe, samooskrbe, mreženja dogodkov in aktivnega preživljanja prostega časa. Ovtar predstavlja in promovira tudi številne prireditve, dogodke, priznanja, spominke in druge aktivnosti, kjer se predstavlja Ovtarjeva ponudba – mreža ponudnikov območja Slovenskih goric; ta je nadgradnja večletnega dela, ki je že in še bo obrodilo sadove v pestrejši ponudbi pridelkov in izdelkov s kmetij ter pripomoglo k prepoznavnosti kmetij in območja, z vključevanjem v kakovostnejšo turistično ponudbo na podeželju in k oblikovanju novih tržnih priložnosti v okviru lokalne samooskrbe.

Dolgoročno bo izvajanje ukrepov dokumenta prispevalo k večji blaginji ljudi iz osrčja Slovenskih goric. Dokument je usklajen in komplementaren z Območnim razvojnim programom Območnega razvojnega partnerstva Slovenske gorice za 2021–2027, Regionalnim razvojnim programom za Podravsko razvojno regijo 2021–2027 (RRP), Strateškim načrtom skupne kmetijske politike 2023–2027 (SKP), Partnerskim sporazumom med Slovenijo in Evropsko komisijo za obdobje 2014–2020 ter Programom za izvajanje Evropske kohezijske politike v obdobju 2021–2027 v Sloveniji.

### 3. OPREDELITEV OBMOČJA IN PREBIVALSTVA, ZAJETEGA V SLR

#### 3.1 Splošne geografske značilnosti območja LAS

##### 3.1.1 Utemeljitev geografske zaokroženosti in velikost območja

Območje LAS Ovtar Slovenskih goric je teritorialno, naravno - geografsko in funkcijsko zaokrožena enota v Zahodnih Slovenskih goricah, ki obsega območje desetih občin: Benedikt, Cerkevjak, Duplek, Lenart, Pesnica, Sveta Ana, Sveta Trojica v Slovenskih goricah, Sveti Andraž v Slovenskih goricah, Sveti Jurij v Slovenskih goricah in Šentilj, na površini 404 km<sup>2</sup>. Po podatkih SURS je na dan 1. 1. 2022 na območju LAS živel 44.221 prebivalcev, povprečna gostota poselitve na območju LAS znaša 109,5 prebivalca na km<sup>2</sup>.

*Tabela 1: Površina, število prebivalcev in gostota poselitve v občinah območja LAS, 1. 1. 2022*

| Občina                             | Površina (km <sup>2</sup> ) | Število prebivalcev | Gostota preb. (št. preb./km <sup>2</sup> ) |
|------------------------------------|-----------------------------|---------------------|--|
| Benedikt                           | 24                          | 2.684               | 111,8                                      |
| Cerkvenjak                         | 25                          | 2.179               | 87,2                                       |
| Duplek                             | 44                          | 7.015               | 175,4                                      |
| Lenart                             | 62                          | 8.561               | 138,1                                      |
| Pesnica                            | 76                          | 7.576               | 99,7                                       |
| Sveta Ana                          | 37                          | 2.326               | 62,9                                       |
| Sveta Trojica v Slovenskih goricah | 26                          | 2.194               | 84,4                                       |
| Sveti Andraž v Slovenskih goricah  | 31                          | 1.201               | 66,7                                       |
| Sveti Jurij v Slovenskih goricah   | 18                          | 2.118               | 68,3                                       |
| Šentilj                            | 65                          | 8.367               | 128,6                                      |
| LAS Ovtar Slovenskih goric         | 404                         | 44.221              | 109,5                                      |
| Slovenija                          | 20.271                      | 2.107.180           | 104  |

Vir: SURS, 2023.

Območje ima več skupnih razvojnih problemov oz. izzivov, ki jih prepoznamo v raznovrstni rabi zemljišč, v razdrobljeni zemljiško-posestni strukturi, v staranju prebivalcev (demografska slika območja) in v neizkoriščenosti razvojnih možnosti.- katerih?

Prostorsko, socialno-geografsko in funkcijsko povezanost območja kažejo naslednji podatki:

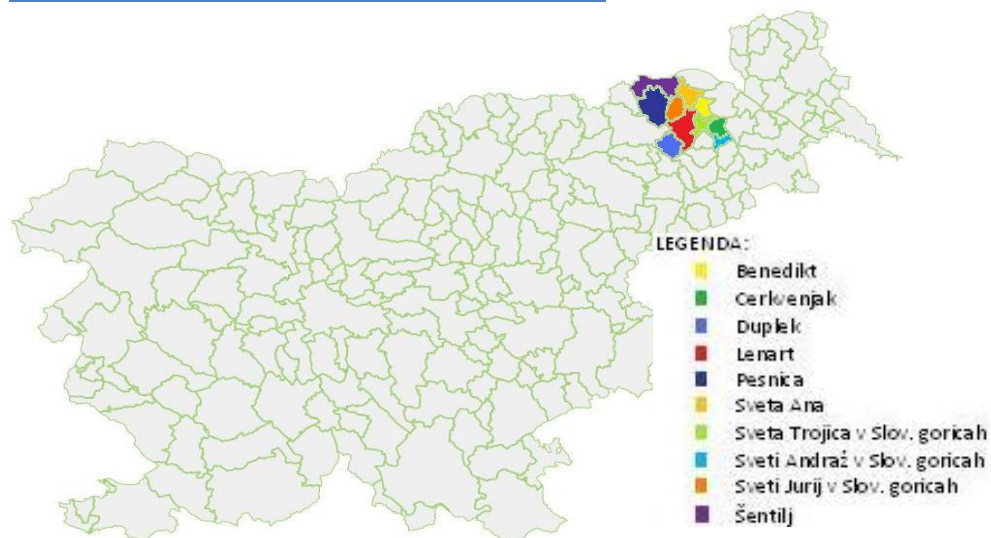
- lega v Zahodnih Slovenskih goricah, med rekama Dravo in Muro;
- večji del območja gravitira v Lenart v Slovenskih goricah, ki je upravno, gospodarsko, zgodovinsko in kulturno središče Slovenskih goric;
- dejavnosti upravnih institucij: Upravna enota Lenart, Upravna enota Pesnica, Center za socialno delo Maribor (z več enotami), Zavod RS za zaposlovanje (z več uradi);
- dejavnosti razvojnih institucij: RASG, KGZS Zavod Ptuj, KGZS Zavod Maribor;
- v pokrajinski strukturi prevladuje kmetijska raba: poljedelstvo in živinoreja v ravninskem delu ter vinogradništvo in sadjarstvo na gričevnatem delu;
- razmeroma dobro razvita prometna infrastruktura, ki omogoča povezovanje znotraj območja in s sosednjimi regijami oz. sosednjimi državami (Pomurska avtocesta, mejni prehod Šentilj,...);
- razvojna politika območja - organizirano Območno razvojno partnerstvo Slovenske gorice in LAS OVTAR s skupnimi projekti LAS v okviru LEADER/CLLD in projektov sodelovanja med LAS.

Obravnavano območje LAS določajo naslednje skupne značilnosti:

- naravna raznolikost: nižinski svet ob rekah Dravi, Pesnici in Muri ter gričevnat svet Slovenskih goric;
- neenakomerna poselitev – razpršena poselitev v gričevnatem svetu Slovenskih goric, koncentracija prebivalstva v nižinskem svetu;
- hitro spreminjanje gospodarske in socialne strukture podeželskih naselij (spreminjanje morfološke in funkcijske zgradbe naselij ter sestave prebivalstva);
- neprimerna/nefunkcionalna raba zemljišč – intenzivna raba in urbanizacija na eni ter ekstenzivna raba in opuščanje obdelave na drugi strani;
- strukturni problemi v kmetijstvu – drobna zemljiško-posestna struktura, nizka tržna usmerjenost, slabo izkoriščeni naravni in družbeni viri, nepovezanost ...);
- gospodarska stagnacija (nizka dodana vrednost na zaposlenega, nizka raven investicij, odliv mladih in izobraženih v večja mestna središča, predvsem pa problematika odliva delovne sile v Avstrijo...);

- naravne, arheološke in zgodovinske vrednote ter pomembna kulturna in etnografska dediščina (arhitektura, običaji, domača obrt, biotska raznovrstnost).

*Slika 1: Lokacija območja LAS na nacionalni ravni*



Prirejeno po viru: <https://skupnostobcin.si/podatki/zemljevid-obcin-tabela/>.

### 3.1.2 Strukturne danosti območja LAS

Območje LAS sestavlja reliefno razgiban gričevnat svet osrednjih in zahodnih Slovenskih gorc. Mejo na severu z Avstrijo določa reka Mura, na zahodu reka Drava. Razgibano gričevnato območje Slovenskih gorc je prepoznano predvsem po kmetijski rabi v sadjarstvu, vinogradništvu in živinoreji. V nižinskih predelih je območje bogato z vodotoki, jezeri; v Pesniški dolini, doline reke Ščavnice, Drave in Mure pa prevladuje intenzivno poljedelstvo. Na manjših kmetijah, je ohranjena tradicionalna slovenjegoriška kulturna krajina z ekstenzivno kmetijsko rabo: z ekstenzivnimi travniki, visokodebelnimi sadovnjaki, gozdovi na severnih pobočjih, nereguliranimi potoki in zamočvirjenimi deli dolin, ki so bivališče nekaterim ogroženim vrstam živali in rastlin. Nekateri od teh predelov spadajo tudi pod območje Nature 2000.

Slovenske gorice so ena najbolj individualiziranih krajin in največje zaokroženo gričevje v Sloveniji. Podolgovate, domala premočrtne rečne doline oblikujejo značilno pokrajino dolov (kot sta npr. Jurovski Dol in Spodnji Jakobski Dol). Vzdož najdaljših in najširših dolov tečejo potoki Velka, Globovnica in Jakobski potok. Samo tod najdemo nekoliko večja strnjena naselja, sicer so kmetije na gosto razporejene v dolgih nizih po slemenih gorc. Medobčinsko urbano središče območja LAS predstavlja Lenart v Slovenskih gorcah, zraven katerega mu sledijo še večja urbana območja: Duplek, Pesnica pri Mariboru in Šentilj ter druga urbana območja vključenih občin. Najpomembnejše razvojne prednosti in strukturne danosti območja:

- ohranjena območja naravne in kulturne krajine,
- razvoj zelenega gospodarstva s kmetijstvom in turizmom (zeleni turizem, outdoor turizem, romarski in kulturni turizem ...),
- razvoj trajnostnih oblik kmetovanja (predvsem ekološko),
- ohranjena premična in nepremična kulturna dediščina,
- velike rezerve območja v energetskih virih in resursih (lesna biomasa, geotermalna energija, vodni viri).

*Tabela 2: Strukturne danosti območja LAS*

| Območje          | Tip      | Prevladujoče kamnine                                | Podnebje                   | Padavine           | Značilna poselitev  | Populacijska gibanja  |
|------------------|----------|---|----------------------------|--------------------|---|---|
| Slovenske gorice | Gričevje | Peski, gline in laporji, manj peščenjaka in apnenca | Prehodno panonsko celinsko | Med 900 in 1000 mm | Razložena poselitev ter značilna »cerkvena« naselja na slemenih | Depopulacija je vsesplošen proces, napredovala so samo nekatera središčna naselja |

Med najpomembnejše dejavnike celostnega razvoja podeželja uvrščamo kmetijska zemljišča, ki so primerna za različne oblike kmetovanja in predstavljajo temelje razvoja dopolnilnih dejavnosti na kmetijah. Hkrati se ob njih razvijajo potenciali malih in srednje velikih podjetij, ki skupaj s kmetijstvom, drugimi energetske resursi ali inovativnimi idejami iz okolja doprinašajo dodano vrednost območja. Razvoj pametnih sosesk s potrebno IKT infrastrukturo, ki omogoča razvoj delovnih mest z visoko dodano vrednostjo ter vpliva na poseljenost območja.

### 3.2 Prebivalstvo in sociološke značilnosti območja LAS

Prebivalci so najpomembnejši dejavnik razvoja podeželja, saj so nosilci gospodarskih in družbenih aktivnosti in tudi izvajalci razvojnih programov. Podeželje je prostor, v katerem živijo in gospodarijo ljudje, zato je stabilen demografski razvoj, ki kaže rast števila prebivalcev, z ugodno starostno in izobrazbeno sestavo, najpomembnejše zagotovi za trajnostni razvoj podeželja in urbanih območij.

Na celotnem območju LAS se je po podatkih SURS število prebivalcev v obdobju 2014-2022 povečalo za 1.155 prebivalcev, a so med občinami precejšnje razlike. Število prebivalcev se je najbolj povečalo v občinah Lenart, Duplek, Benedikt in Cerkevjak, Sveta Trojica v Slovenskih goricah in Pesnica, v manjši meri tudi v občinah Sveti Andraž v Slovenskih goricah in Sveti Jurij v Slovenskih goricah. V občinah Sveta Ana in Šentilj se je število prebivalcev v obravnavanem obdobju zmanjšalo.

*Tabela 3: Število prebivalcev območja LAS v obdobju 2014-2022*

| Občina        | 2014   | 2015   | 2016   | 2017   | 2018   | 2019   | 2020   | 2021   | 2022   | Obdobje 2014-2022 |
|---------------|--------|--------|--------|--------|--------|--------|--------|--------|--------|-------------------|
| Benedikt      | 2.464  | 2.461  | 2.491  | 2.486  | 2.514  | 2.577  | 2.615  | 2.614  | 2.684  | 220               |
| Cerkvenjak    | 2.015  | 2.058  | 2.044  | 2.074  | 2.037  | 2.058  | 2.083  | 2.171  | 2.179  | 164               |
| Duplek        | 6.765  | 6.776  | 6.726  | 6.803  | 6.890  | 6.937  | 6.996  | 6.959  | 7.015  | 250               |
| Lenart        | 8.224  | 8.236  | 8.275  | 8.251  | 8.287  | 8.432  | 8.502  | 8.512  | 8.561  | 337               |
| Pesnica       | 7.501  | 7.516  | 7.391  | 7.365  | 7.369  | 7.331  | 7.410  | 7.508  | 7.576  | 75                |
| Sveta Ana     | 2.330  | 2.325  | 2.319  | 2.309  | 2.286  | 2.285  | 2.294  | 2.323  | 2.326  | -4                |
| Sveta Trojica | 2.087  | 2.052  | 2.054  | 2.071  | 2.065  | 2.078  | 2.101  | 2.193  | 2.194  | 107               |
| Sveti Andraž  | 1.164  | 1.164  | 1.160  | 1.143  | 1.157  | 1.180  | 1.180  | 1.203  | 1.201  | 37                |
| Sveti Jurij   | 2.076  | 2.083  | 2.076  | 2.097  | 2.055  | 2.075  | 2.098  | 2.114  | 2.118  | 42                |
| Šentilj       | 8.440  | 8.391  | 8.339  | 8.371  | 8.521  | 8.438  | 8.351  | 8.375  | 8.367  | -73               |
| LAS OVTAR     | 43.066 | 43.062 | 42.875 | 42.970 | 43.181 | 43.391 | 43.630 | 43.972 | 44.221 | 1.155             |

Vir: SURS, 2023.

Za območje LAS je značilno, da se rodi manj prebivalcev kot jih umre. Takšen negativen trend naravnega prirasta prebivalstva je na osnovi podatkov SURS zaznati tudi v letu 2022, izjeme so naslednje občine: Benedikt, Sveti Andraž v Slovenskih goricah in Cerkevjak. Najvišji negativni naravni prirast na 1.000 prebivalcev je bil v občini Lenart (-11,3), sledi ji občina Pesnica.

Drugačna slika pa je, če upoštevamo še selitveno gibanje prebivalstva. Skupni selitveni prirast na 1.000 prebivalcev je največji v občini Lenart (20,0), najnižji pa v občini Sveta Trojica v Slovenskih goricah (-12,0). Skupni prirast na 1.000 prebivalcev pa je najvišji v občini Benedikt (19,6), sledita ji občina Cerkevjak in Lenart, negativen prirast pa je v občinah Sveta Trojica v Slovenskih goricah in Sveti Andraž v Slovenskih goricah.

*Tabela 4: Naravni in selitveni prirast po občinah leta 2022*

| Občina                        | Naravni prirast na 1.000 prebivalcev | Skupni selitveni prirast na 1.000 prebivalcev | Skupni prirast na 1.000 prebivalcev |
|-------------------------------|--------------------------------------|---|-------------------------------------|
| Benedikt                      | 4,4                                  | 15,2  | 19,6                                |
| Cerkvenjak                    | 0,9                                  | 11,7  | 12,7                                |
| Duplek                        | -0,7                                 | 5,1   | 4,4                                 |
| Lenart                        | -11,3                                | 20,0  | 8,7                                 |
| Pesnica                       | -9,0                                 | 13,9  | 4,9                                 |
| Sveta Ana                     | -1,3                                 | 1,3   | 0,0                                 |
| Sveta Trojica v Slov. goricah | -1,4                                 | -12,0   | -13,4                               |
| Sveti Andraž v Slov. goricah  | 1,7                                  | -9,2  | -7,5                                |



|                             |      |     |     |
|-----------------------------|------|-----|-----|
| Sveti Jurij v Slov. goricah | 0,0  | 7,1 | 7,1 |
| Šentilj                     | -1,1 | 5,1 | 4,1 |
| Slovenija                   | -2,4 | 7,0 | 4,6 |

Vir: SURS, 2023.

V obdobju od 2014 do 2022 se prebivalstvo na območju LAS počasi stara. Povprečna starost prebivalstva v letu 2022 je bila najnižja v občini Benedikt (39,4 let), najvišja pa v občini Pesnica (45,8 let). Pod slovenskim povprečjem, ki znaša 43,9 let, je še prebivalstvo v občinah Cerkevjak, Sveti Andraž v Slovenskih goricah, Sveta Ana, Sveti Jurij v Slovenskih goricah in Duplek.

Starostna struktura je z vidika slovenskega povprečja ugodna, saj v povprečju na območju živi mlajše prebivalstvo kot v državi. Indeks staranja, ki predstavlja razmerje med starim (65 let in več) in mladim (do 14 let) prebivalstvom, je najnižji v občinah Benedikt (76,6) in Cerkevjak (98,6). Nižji indeks staranja od slovenskega povprečja (141,8) je še v občinah Sveti Andraž v Slovenskih goricah, Sveta Ana, Duplek in Sveta Trojica v Slovenskih goricah. Najvišji indeks staranja med občinami imata Pesnica (189,8) in Lenart (150,5).

*Tabela 5: Povprečna starost in indeks staranja po občinah v obdobju 2014-2022*

| Občina                   | 2014              |                 | 2018              |                 | 2022              |                 |
|--------------------------|-------------------|-----------------|-------------------|-----------------|-------------------|-----------------|
|                          | Povprečna starost | Indeks staranja | Povprečna starost | Indeks staranja | Povprečna starost | Indeks staranja |
| Benedikt                 | 38,2              | 67,4            | 39,0              | 72,3            | 39,4              | 76,6            |
| Cerkvenjak               | 40,4              | 97,2            | 41,0              | 98,7            | 41,2              | 98,6            |
| Duplek                   | 41,6              | 104,5           | 42,4              | 109,2           | 43,8              | 131,5           |
| Lenart                   | 42,7              | 120,4           | 44,0              | 140,8           | 44,5              | 150,5           |
| Pesnica                  | 43,6              | 136,9           | 45,3              | 168,7           | 45,8              | 189,8           |
| Sveta Ana                | 41,3              | 104,5           | 41,9              | 107,2           | 42,7              | 117,5           |
| Sveta Trojica v Sl. gor. | 42,5              | 136,6           | 43,5              | 137,6           | 43,9              | 139,7           |
| Sveti Andraž v Sl. gor.  | 40,2              | 88,0            | 40,5              | 87,6            | 41,8              | 102,6           |
| Sveti Jurij v Sl. gor.   | 41,8              | 115,3           | 42,8              | 134,4           | 43,6              | 147,8           |
| Šentilj                  | 42,6              | 119,9           | 43,4              | 134,6           | 44,3              | 147,4           |
| SLOVENIJA                | 42,4              | 120,5           | 43,3              | 130,6           | 43,9              | 141,8           |

Vir: SURS, 2023.

Največjo starostno skupino prebivalstva na območju LAS, predstavlja starostna skupina med 15 in 64 let (65,08 %), ki je višji kot v Sloveniji (63,64 %). Razlika se pojavi pri skupini mladih od 0 do 14 let, ki na območju LAS predstavlja 14,54 %, v Sloveniji pa 15,04 %. Starejši od 65 let predstavljajo 20,38 % prebivalstva, delež je nižji kot na državni ravni (21,32 %). Splošni trendi kažejo na postopno staranje prebivalstva, tako v Sloveniji kot na območju LAS.

Koeficient starostne odvisnosti, ki pove, koliko otrok in starejših prebivalcev je odvisnih od 100 delovno sposobnih prebivalcev, na območju LAS znaša 53,7 kar pomeni na 100 delovno sposobnih prebivalcev 53,7 odvisnih prebivalcev (otrok in starejših). Ta kazalnik je nad slovenskim povprečjem (57,1) le v občini Lenart in znaša 59,1. Najnižji koeficient starostne odvisnosti je v občini Benedikt (45,4).

*Tabela 6: Prebivalstvo po starostnih skupinah in koeficient starostne odvisnosti, 2022*

| Občina                        | 0-14 let     | 15-64 let     | 65 + let     | Prebivalci skupaj | Koeficient starostne odvisnosti |
|-------------------------------|--------------|---------------|--------------|-------------------|---------------------------------|
| Benedikt                      | 478          | 1.859         | 366          | 2.703             | 45,4                            |
| Cerkvenjak                    | 355          | 1.508         | 350          | 2.213             | 46,8                            |
| Duplek                        | 1.077        | 4.510         | 1.416        | 7.003             | 55,3                            |
| Lenart                        | 1.273        | 5.394         | 1.916        | 8.583             | 59,1                            |
| Pesnica                       | 926          | 4.889         | 1.758        | 7.573             | 54,9                            |
| Sveta Ana                     | 360          | 1.532         | 423          | 2.315             | 51,1                            |
| Sveta Trojica v Slov. goricah | 290          | 1.472         | 405          | 2.167             | 47,2                            |
| Sveti Andraž v Slov. goricah  | 194          | 802           | 199          | 1.195             | 49,0                            |
| Sveti Jurij v Slov. goricah   | 297          | 1.377         | 439          | 2.113             | 53,4                            |
| Šentilj                       | 1.182        | 5.438         | 1.742        | 8.362             | 53,8                            |
| <b>LAS Ovtar</b>              | <b>6.432</b> | <b>28.781</b> | <b>9.014</b> | <b>44.227</b>     | <b>53,7</b>                     |
| Slovenija                     | 317.072      | 1.342.136     | 449.524      | 2.108.732         | 57,1                            |

Vir: SURS, 2023.

Nadaljevanje trenda staranja prebivalstva pomembno vpliva na povečevanje potrebe po storitvah, ki zagotavljajo višjo kakovost življenja v starosti (pomoč na domu, dolgotrajna oskrba starejših ter ostale socialne in zdravstvene storitve).

### 3.3 Gospodarski položaj območja LAS

#### 3.3.1 Osnovni podatki o gospodarstvu

Koeficient razvitosti občin LAS znaša v povprečju 0,96, kar pomeni da je območje po razvitosti pod slovenskim povprečjem. Pri izračunavanju tega koeficienta na Ministrstvu za finance med drugim upoštevajo bruto dodano vrednost gospodarskih družb na zaposlenega, število delovnih mest na število delovno aktivnega prebivalstva, indeks staranja prebivalstva, stopnjo registrirane brezposelnosti, oskrbljenost z dobrinami in storitvami javnih komunalnih služb, opremljenost s kulturno infrastrukturo in delež območij Nature 2000 v občini.

*Tabela 7: Koeficient razvitosti občin v letih 2014 in 2022*

| Občina                        | Koeficient razvitosti občine 2013/2014 | Koeficient razvitosti občine 2022/2023 | Razlika med leti 2014 in 2022 |
|-------------------------------|--|--|-------------------------------|
| Benedikt                      | 0,99                                   | 1,02                                   | 0,03                          |
| Cerkvenjak                    | 0,84                                   | 0,80                                   | -0,04                         |
| Duplek                        | 0,93                                   | 0,94                                   | 0,01                          |
| Lenart                        | 1,12                                   | 1,05                                   | -0,07                         |
| Pesnica                       | 0,95                                   | 0,98                                   | 0,03                          |
| Sveta Ana                     | 0,84                                   | 0,87                                   | 0,03                          |
| Sveta Trojica v Slov. goricah | 0,93                                   | 0,93                                   | 0,00                          |
| Sveti Andraž v Slov. goricah  | 0,95                                   | 0,92                                   | -0,03                         |
| Sveti Jurij v Slov. goricah   | 1,06                                   | 1,08                                   | 0,02                          |
| Šentilj                       | 0,99                                   | 0,97                                   | -0,02                         |
| LAS Ovtar                     | 0,96                                   | 0,96                                   | 0,00                          |
| Slovenija                     | 1,00                                   | 1,00                                   | 0,00                          |

Vir: Ministrstvo za finance, 2023

Po koeficientu razvitosti občin v letu 2022 je med občinami LAS na prvem mestu občina Sveti Jurij v Slovenskih goricah (1,08), sledita ji občina Lenart (1,05) in Benedikt (1,02). Najnižji koeficient razvitosti imata občina Cerkvenjak (0,80) in Sveta Ana (0,87). V obdobju 2014-2022 je koeficient razvitosti upadel v občinah Lenart (-0,07), Cerkvenjak, Sveti Andraž v Slovenskih goricah in Šentilj, zrastel pa v občinah Benedikt, Pesnica, Sveta Ana, Sveti Jurij v Slovenskih goricah in Duplek.

#### 3.3.2 Poslovni subjekti na območju LAS

Na območju LAS je bilo konec leta 2017 v Poslovni register Slovenije, ki ga vodi AJPES, vpisanih 3.019 poslovnih subjektov, pet let kasneje leta 2022 pa 3.202 poslovnih subjektov, kar je 183 poslovnih subjektov več kot leta 2017. Število novo odprtih podjetij se je v večini občin povečalo, največ v občinah Lenart in Pesnica, le v občinah Sveti Jurij v Slovenskih goricah in občini Šentilj je zaznati upad.

*Tabela 8: Poslovni subjekti, občine območja LAS, 31. 12. 2017*

| OBČINA                 | Skupaj  | GD     | Z    | SPP    | POJP  | NO    | D      | DFO    | Legenda:                  |
|------------------------|---------|--------|------|--------|-------|-------|--------|--------|---------------------------|
| Benedikt               | 157     | 23     | -    | 94     | 2     | 5     | 23     | 10     | GD: gospodarske družbe    |
| Cerkvenjak             | 124     | 17     | -    | 68     | 2     | 3     | 25     | 9      | Z: zadruga                |
| Duplek                 | 495     | 100    | -    | 288    | 3     | 9     | 64     | 31     | SPP: samostojni           |
| Lenart                 | 685     | 196    | 5    | 321    | 7     | 23    | 92     | 41     | podjetniki posamezniki    |
| Pesnica                | 577     | 162    | 1    | 270    | 9     | 16    | 83     | 36     | POJP: pravne osebe        |
| Sveta Ana              | 113     | 16     | 1    | 49     | 2     | 2     | 15     | 28     | javnega prava             |
| Sveta Trojica v Sl. g. | 111     | 23     | -    | 49     | 2     | 4     | 21     | 12     | NO: nepridobitne          |
| Sveti Andraž v Sl. g.  | 74      | 9      | -    | 36     | 1     | 2     | 18     | 8      | organizacije – pravne     |
| Sveti Jurij v Sl. g.   | 171     | 21     | -    | 81     | 2     | 3     | 45     | 19     | osebe zasebnega prava     |
| Šentilj                | 512     | 125    | 1    | 259    | 3     | 16    | 81     | 27     | D: društva                |
| LAS Ovtar              | 3.019   | 692    | 8    | 1.515  | 33    | 83    | 467    | 221    | DFO: druge fiz. osebe, ki |
| SLOVENIJA              | 220.330 | 73.456 | 475  | 97.653 | 2.758 | 8.876 | 24.120 | 12.992 | opravljajo registr. oz. s |
| Delež (%)              | 1,33    | 0,89   | 2,16 | 1,55   | 1,25  | 0,93  | 1,81   | 1,67   | predpisom določene dej.   |

Vir: AJPES, 2023.

Tabela 9: Poslovni subjekti, občine območja LAS, 31. 12. 2022

| OBČINA                 | Skupaj  | GD     | Z    | SPP     | POJP  | NO    | D      | DFO    | Legenda:                  |
|------------------------|---------|--------|------|---------|-------|-------|--------|--------|---------------------------|
| Benedikt               | 162     | 17     | -    | 104     | 2     | 8     | 21     | 10     | GD: gospodarske družbe    |
| Cerkvenjak             | 143     | 18     | -    | 84      | 2     | 4     | 25     | 10     | Z: zadruga                |
| Duplek                 | 524     | 109    | -    | 314     | 3     | 8     | 57     | 33     | SPP: samostojni           |
| Lenart                 | 728     | 215    | 4    | 348     | 7     | 21    | 88     | 45     | podjetniki posamezniki    |
| Pesnica                | 662     | 196    | 1    | 317     | 9     | 17    | 80     | 42     | POJP: pravne osebe        |
| Sveta Ana              | 132     | 13     | 1    | 67      | 2     | 3     | 17     | 29     | javnega prava             |
| Sveta Trojica v Sl. g. | 135     | 23     | 0    | 72      | 3     | 4     | 22     | 11     | NO: nepridobitne          |
| Sveti Andraž v Sl. g.  | 81      | 10     | 0    | 40      | 1     | 2     | 18     | 10     | organizacije – pravne     |
| Sveti Jurij v Sl. g.   | 114     | 14     | 1    | 66      | 2     | 2     | 14     | 15     | osebe zasebnega prava     |
| Šentilj                | 521     | 117    | 1    | 276     | 4     | 17    | 82     | 24     | D: društva                |
| LAS Ovtar              | 3.202   | 732    | 8    | 1.688   | 35    | 86    | 424    | 229    | DFO: druge fiz. osebe, ki |
| SLOVENIJA              | 235.266 | 74.845 | 469  | 111.595 | 2.765 | 9.071 | 23.490 | 13.031 | opravljajo registr. oz. s |
| Delež (%)              | 1,36    | 0,98   | 1,71 | 1,51    | 1,27  | 0,95  | 1,81   | 1,76   | predpisom določene dej.   |

Vir: AJPES, 2023.

Po podatkih AJPES leta 2022 največ poslovnih subjektov deluje kot samostojni podjetniki posamezniki (52,93%), sledijo gospodarske družbe (22,52 %), društva (13,43 %), druge fizične osebe, ki opravljajo registrirane oz. s predpisom določene dejavnosti (6,9 %), nepridobitne organizacije – manj je pravnih oseb zasebnega prava, pravnih oseb javnega prava in zadrug. Na območju LAS po Evidenci socialnih podjetij delujejo **4 socialna podjetja**.

### 3.3.3 Trg dela in življenjski standard

Na območju LAS je bilo po podatkih SURS leta 2022 16.520 delovno aktivnih prebivalcev (po prebivališču), kar predstavlja skoraj 37,4 % vseh prebivalcev, kar je občutno manj kot je na nacionalni ravni, kjer delež znaša 43,4 %. Glede na podatke zadnjih let trend število delovno aktivnih prebivalcev postopno narašča, podobno kot na splošno v Sloveniji.

Stopnja delovne aktivnosti je v vseh občinah LAS nižja od stopnje v Sloveniji, ki znaša 69 %. V primerjavi med leti 2018 in 2022 pa se je povečala v vseh občinah. Najvišja stopnja delovne aktivnosti je bila v občini Duplek (65 %), najnižja pa v občini Šentilj (52 %).

Tabela 10: Primerjava ekonomskih kazalnikov med občinami LAS med leti 2018 in 2022

| Občina     | leto | Število delovno aktivnih preb. (prebivališče) | Število delovno aktivnih preb. (po del. mestu) | Stopnja delovne aktivnosti (%) | Povprečna mesečna bruto plača na zaposl. osebo (EUR) | Povprečna mesečna bruto plača (indeks, SI=100) | Poslovni subjekti |
|------------|------|---|--|--------------------------------|--|--|-------------------|
| Benedikt   | 2018 | 985   | 450  | 59                             | 1.388,28   | 83   | 157               |
|            | 2022 | 1.080   | 467  | 61                             | 1.643,07   | 81   | 162               |
| Cerkvenjak | 2018 | 784   | 425  | 61                             | 1.284,38   | 76   | 124               |
|            | 2022 | 931   | 403  | 64                             | 1.668,88   | 83   | 143               |

|                            |      |         |         |    |          |     |         |
|----------------------------|------|---------|---------|----|----------|-----|---------|
| Duplek                     | 2018 | 2.843   | 974     | 62 | 1.289,33 | 77  | 495     |
|                            | 2022 | 2.912   | 1.015   | 65 | 1.579,66 | 78  | 524     |
| Lenart                     | 2018 | 3.007   | 4.195   | 57 | 1.395,02 | 83  | 685     |
|                            | 2022 | 3.163   | 4.285   | 61 | 1.658,13 | 82  | 728     |
| Pesnica                    | 2018 | 2.589   | 1.511   | 56 | 1.516,45 | 90  | 577     |
|                            | 2022 | 2.866   | 1.808   | 61 | 1.686,80 | 83  | 662     |
| Sveta Ana                  | 2018 | 705     | 275     | 51 | 1.479,67 | 88  | 113     |
|                            | 2022 | 719     | 344     | 54 | 1.698,95 | 84  | 132     |
| Sveta Trojica v Slov. gor. | 2018 | 769     | 296     | 59 | 1.415,20 | 84  | 111     |
|                            | 2022 | 866     | 326     | 62 | 1.893,22 | 94  | 135     |
| Sveti Andraž v Slov. gor.  | 2018 | 416     | 154     | 58 | 1.269,50 | 76  | 74      |
|                            | 2022 | 455     | 205     | 63 | 1.529,71 | 76  | 81      |
| Sveti Jurij v Slov. gor.   | 2018 | 741     | 295     | 61 | 1.517,18 | 90  | 86      |
|                            | 2022 | 795     | 286     | 63 | 1.697,32 | 84  | 114     |
| Šentilj                    | 2018 | 2.815   | 1.951   | 51 | 1.438,74 | 86  | 512     |
|                            | 2022 | 2.743   | 1.721   | 52 | 1.862,90 | 92  | 521     |
| LAS OVTAR                  | 2018 | 15.654  | 10.526  | /  | 1.399,38 | /   | 2.934   |
|                            | 2022 | 16.520  | 10.860  | /  | 1.691,86 | /   | 3.202   |
| SLOVENIJA                  | 2018 | 864.381 | 872.772 | 65 | 1.681,55 | 100 | 200.174 |
|                            | 2022 | 915.157 | 921.998 | 69 | 2.023,92 | 100 | 211.188 |

Vir: SURS, 2023.

Povprečna mesečna bruto plača na zaposleno osebo je prav tako v vseh občinah LAS nižja od slovenskega povprečja, ki znaša 2.023,92 EUR. V povprečju je mesečna bruto plača na območju LAS za 332,06 EUR nižja kot v Sloveniji. Najnižja je bila leta 2022 v občini Sveti Andraž v Slovenskih goricah (1.529,71 EUR), najvišja pa v občini Sveta Trojica v Slovenskih goricah (1.893,22).

Na območju LAS je med leti 2018 in 2022 zaznati rahel porast števila podjetij (2.934 v letu 2018 in 3.202 v letu 2022).

Govorimo lahko o manjšem napredku pri razvoju podpornega okolja za gospodarstvo in podjetništvo. Sodelovanje lahko ocenimo kot pozitivno tako z Območno podjetniško - obrtno zbornico s sedežema v Lenartu in Mariboru, kot tudi s Štajersko gospodarsko zbornico s sedežem v Mariboru. Podjetniško podporo v sodelovanju z občinami nudi tudi RASG. Kljub vzpostavljeni mreži podpornega okolja za podjetništvo so udeleženci delavnic za pripravo nove SLR izkazovali potrebo po boljši informiranosti ter povezovanju omenjenih organizacij.

### 3.4. Kmetijstvo

Na območju LAS je bilo po statističnih podatkih leta 2020 (Popis kmetijstva 2020) 2.715 kmetijskih gospodarstev, kar predstavlja 4 % kmetijskih gospodarstev celotne Slovenije. Zaskrbljujoče je dejstvo, da se kljub zniževanju deleža GVŽ na kmetijah po drugi strani tako močno ne zvišuje nobena od drugih kmetijskih dejavnosti, ki bi pripomogla k dvigu deleža samooskrbe območja. Tudi število kmetijskih gospodarstev se je od leta 2010 do 2020 v vseh občinah precej zmanjšalo.

Glede na povprečno velikost kmetij 6,9 ha (povprečje v Sloveniji 7 ha), na velik delež območja z omejenimi dejavniki (OMD) in na nizko število glav velike živine (GVŽ) na ha (povprečje območja LAS je 4,5 GVŽ/ha) je razvidno, da na območju prevladuje ekstenzivna oblika kmetovanja. Hkrati pa skozi pridobljene podatke prihajamo do razvojnih načrtov v prihodnje – razvoj trajnostnih oblik kmetovanja, predvsem sadjarstva in vinogradništva v gričevnatih območjih, ki ima na prisojnih legah gričevnatega sveta odlične lege za pridelavo.

Po primerjavi podatkov iz Popisa kmetijstva leta 2010 in leta 2020 je razvidno, da se povečuje število kmetijskih zemljišč v uporabi na kmetijsko gospodarstvo (v nadaljevanju KZU), nekoliko v upadu pa je delež KZU glede na celotno površino občine, čeprav je le-ta še zmeraj dvakrat višji od slovenskega povprečja. Delež večjih kmetijskih gospodarstev z 10 ali več ha KZU se je od leta 2010 do leta 2020 drastično znižal in sicer iz 15,3 na 7,8 %.

Tabela 11: Kmetijske površine območja LAS leta 2010 in 2020 in število dopolnilnih dejavnosti

| Občina                 | Površina KZU na kmetijsko gospod. (v ha) |        | Delež KZU glede na celotno povr- |      | Površina KZU na 1.000 preb. |      | Delež kmetijskih gospod. z 10 ali |      | Nosilci dopolnilne dejavnosti na kmetiji |      |       |
|------------------------|--|--------|----------------------------------|------|-----------------------------|------|-----------------------------------|------|--|------|-------|
|                        | 2010                                     | 2020   | 2010                             | 2020 | 2010                        | 2020 | 2010                              | 2020 | 2017                                     | 2023 | Trend |
| Benedikt               | 5,5                                      | 6,3    | 51,5                             | 49,6 | 519                         | 457  | 12,4                              | 6,9  | 9  | 18   |       |
| Cerkvenjak             | 4,1                                      | 4,14,5 | 38,9                             | 36,9 | 465                         | 434  | 7,3                               | 3,5  | 8  | 34   |       |
| Duplek                 | 4,4                                      | 5,4    | 34,4                             | 37,2 | 207                         | 212  | 8,9                               | 4,7  | 17                                       | 38   |       |
| Lenart                 | 7,9                                      | 8,9    | 54,4                             | 52,8 | 417                         | 386  | 17,1                              | 7,6  | 27                                       | 15   |       |
| Pesnica                | 6,6                                      | 6,9    | 48,1                             | 48,5 | 481                         | 497  | 18,2                              | 10,6 | 27                                       | 8    |       |
| Sveta Ana              | 7  | 8,1    | 56                               | 54,9 | 880                         | 891  | 20,1                              | 13,8 | 23                                       | 11   |       |
| Sveta Trojica v Sl. g. | np                                       | 6,1    | np                               | 42,9 | np                          | 529  | 13                                | 6,6  | 10                                       | 26   |       |
| Sveti Andraž v Sl. g.  | 6,7                                      | 8,1    | 58,5                             | 58,4 | 843                         | 876  | 14,4                              | 10,2 | 6  | 10   |       |
| Sveti Jurij v Sl. g.   | 6,1                                      | 6,7    | 57,1                             | 57,5 | 832                         | 842  | 18                                | 8,7  | 8  | 10   |       |
| Šentilj                | 4,2                                      | 5,7    | 27,7                             | 28,1 | 213                         | 218  | 7,8                               | 6,2  | 20                                       | 13   |       |
| Povprečje območje LAS  | 5,8                                      | 6,9    | 47,4                             | 46,7 | 539,7                       | 534  | 13,7                              | 7,8  | 135                                      | 183  |       |
| SLOVENIJA              | 6,4                                      | 7      | 23,4                             | 23,4 | 232                         | 226  | 15,3                              | 21,9 |  |      |       |

Vir: SURS, Služba za Register kmetijskih gospodarstev, 2023.

Nosilcev dopolnilne dejavnosti na kmetiji je po aktualnih podatkih Službe za Register kmetijskih gospodarstev, Ministrstva za kmetijstvo, gozdarstvo in prehrano v letu 2022 na območju LAS skupaj 183, največ na območju občine Duplek in najmanj na območju občine Pesnica. Za potrebe dvigovanja deleža samooskrbe se na območju razvija tudi zelenjadarstvo in pridelava alternativnih vrst poljščin. Povečuje se tudi delež ekološkega kmetovanja, ki predstavlja najprimernejšo obliko trajnostnega kmetovanja z razvijanjem dopolnilnih dejavnosti in turizma prav za območje LAS, kjer prevladuje v večini ekstenzivni način kmetovanja.

Tabela 12: Število kmetijskih gospodarstev v ukrepu Ekološko kmetovanje, 2012-2016 in leto 2021

| Občina                 | 2012 | 2013 | 2014 | 2015 | 2016 | 2021 | Trend |
|------------------------|------|------|------|------|------|------|-------|
| Benedikt               | 3    | 3    | 4    | 5    | 5    | 4    |       |
| Cerkvenjak             | 5    | 7    | 9    | 8    | 9    | 11   |       |
| Duplek                 | 2    | 2    | 2    | 1    | 2    | 7    |       |
| Lenart                 | 7    | 6    | 9    | 10   | 12   | 25   |       |
| Pesnica                | 15   | 19   | 21   | 19   | 19   | 30   |       |
| Sveta Ana              | 7    | 7    | 7    | 5    | 6    | 11   |       |
| Sveta Trojica v Sl. g. | 1    | 2    | 2    | 2    | 3    | 5    |       |
| Sveti Andraž v Sl. g.  | 0    | 0    | 0    | 1    | 1    | 5    |       |
| Sveti Jurij v Sl. g.   | 4    | 5    | 4    | 3    | 6    | 10   |       |
| Šentilj                | 1    | 1    | 2    | 2    | 3    | 8    |       |
| LAS Ovtar              | 45   | 52   | 60   | 56   | 66   | 116  |       |

Vir: KGZS Ptuj in ARSKTRP.

Število kmetijskih gospodarstev vključenih v podukrep ukrepa KOP ekološko kmetovanje oz. ukrep ekološko kmetovanje se je povečalo v vseh občinah, razen v občini Benedikt. Največji porast je zaznati v občini Lenart, kjer je v letu 2021 zahtevke za ukrep EK uveljavljalo 13 kmetijskih gospodarstev več kot v letu 2016. Največ kmetijskih gospodarstev vključenih v podukrep EK je bilo leta 2021 v občini Pesnica in sicer 30).

Povečano število ekoloških kmetij kaže tudi na pravilno usmerjene projekte LAS (Na tržnico z Ovtarjem, Ovtar na rajžo gre, Manj je več, Humusprojekt-HOGI ...) v iztekajočem se obdobju.

Uspešno povezovanje kmetij predstavlja povezanost kmetij v mrežo Ovtarjeve ponudbe, ki povezuje **155 ponudnikov**, ki so po dejavnostih razdeljeni na: ekološke kmetije, pekovski izdelki in izdelki iz testa; turistične kmetije; učne kmetije; vinogradnike; ponudnike s področja čebelarstva, peke kruha in peciva, predelave mesa, predelave mleka; pridelave sadik, zelenjave, sadja; rokodelce in izvajalce domače obrti.

Pomembno vez med kmetijami in potrošniki pa predstavlja Zadruga Dobrina, zadruga za trajnostno lokalno preskrbo, z. o. o., so. p. s sedežem v Jurovskem Dolu. Njihova osnovna naloga je trajnostna lokalna preskrba tako individualnih kupcev (trgovinica, tedenski zabožki) kot javnih zavodov. Nove

prodajne poti na podeželju pa predstavljajo tudi multimat, ki omogočajo nabavo lokalnih pridelkov 24 ur na dan. Takšen način neposredne prodaje je poleg prodaje na kmetijah in na tržnicah, pri kupcih vedno bolj priljubljen, zato je avtomate/multimate smiselno postaviti po celotnem območju LAS.

### 3.5 Turizem

V Sloveniji smo priča uspešnemu okrevanju turističnega prometa po pandemiji covid-19, turistični sektor postaja spet pomembna gospodarska panoga in priložnost za razvoj območja Slovenskih goric.

Turizem predvsem v zadnjih letih na območju Slovenskih goric dobiva svoje mesto na področju zelenega, podeželskega turizma. Slovenske gorice ponujajo veliko možnosti, priložnosti in kličejo po trajnostnem razvoju zelenega turizma, z dodano vrednostjo v naravi, kulinariki, ohranjeni krajini, pridelavi, rekreaciji, wellnesu ...

Območje LAS premore zelo malo prenočitvenih zmogljivosti: 155 sob. Večina prenočitvenih kapacitet se nahaja pri zasebnih manjših ponudnikih na podeželju (turistične kmetije, gostilne). Veliko težavo vidimo v tem, da v dveh občinah območja prenočitvenih kapacitet ni.

V urbanih središčih in na podeželju so prenočitvene kapacitete skoncentrirane le na določena območja, zato je potreba po dodatnih prenočitvenih kapacitetah, tudi ob upoštevanju bližine Maribora in Ptuja, zelo izrazita. Število sob je od leta 2015 do leta 2022 nekoliko naraslo v občinah Benedikt, Sveti Jurij v Slovenskih goricah in Šentilj.

*Tabela 13: Prenoitvene zmogljivosti po skupinah nastanitvenih objektov v LAS 2015, 2017, 2022*

| Nastanitev                             | Število sob 2015 | Število sob 2017 | Število sob 2022 |
|--|------------------|------------------|------------------|
| Hoteli in podobni nastanitveni objekti | 33               | 74               | 74               |
| Kampi                                  | 0                | 0                | 0                |
| Ostali nastanitveni objekti            | 75               | 77               | 81               |
| Skupaj LAS Ovtar Slovenskih goric:     | 108              | 151              | 155              |

Vir: SURS, 2023

V zadnjih letih je postavljenih več postajališč za avtodome, po katerih je veliko povpraševanje. Postajališča so pri domačiji Firbas v Cerkvjenjaku, IZC Mond Šentilj, Kmetiji Sirk v Zgornji Velki, Naturasort v Pesnici pri Mariboru, na Poleni v Lenartu, pri PZA Ploj v Brengovi, PZA Sveta Trojica, SMA Camper stop Mulec v Jakobskem Dolu in pri Gostinstvu Ploj v Cerkvjenjaku.

Pokazal se je interes za vzpostavitev razpršenih hotelov, velike pa so tudi potrebe po športni, rekreacijski in wellnes turistični infrastrukturi. V Slovenskih goricah je bilo v zadnjih letih zgrajenih več kot 80 km kolesarskih povezav. Po podatkih Incoming agencije je za Štajersko regijo usposobljenih 33 lokalnih turističnih vodnikov.

Območje se ponaša tudi z dvema Slovenia Green destinacijama, in sicer sta v Zeleno shemo slovenskega turizma vključeni Občina Lenart in Občina Sveta Ana. Vedno več turističnih ponudnikov pa se zaveda pomembnosti okolju prijaznega trajnostnega turizma.

### 3.6 Naravno okolje in kulturna dediščina

Narava v Sloveniji je med bogatejšimi v Evropski uniji. Skozi generacije smo naravo v Sloveniji ohranili v takšni meri, da več kot polovico Slovenije predstavljajo območja posebnega pomena (56 % - Natura 2000, zavarovana območja, naravne vrednote, ...). V Sloveniji je 355 območij Nature 2000, ki pokrivajo dobrih 37 % ozemlja države. Na območju LAS Ovtar je delež območij Natura 2000 9,4 %.

*Tabela 14: Pokritost območja z območji Natura 2000*

| Občina     | Površina občine (km <sup>2</sup> ) | Površina območij Natura 2000 (km <sup>2</sup> ) | Delež območij Natura 2000 (%) |
|------------|------------------------------------|---|-------------------------------|
| Benedikt   | 24,1                               | 2,8   | 11,5                          |
| Cerkvenjak | 24,5                               | 10,3  | 42,0                          |
| Duplek     | 40,0                               | 9,8   | 24,6                          |
| Lenart     | 62,1                               | 0,0   | 0,0                           |
| Pesnica    | 75,8                               | 0,0   | 0,0                           |
| Sveta Ana  | 37,2                               | 0,0   | 0,0                           |

|                               |       |      |      |
|-------------------------------|-------|------|------|
| Sveta Trojica v Slov. goricah | 25,9  | 3,9  | 15,2 |
| Sveti Andraž v Slov. goricah  | 17,6  | 3,1  | 17,5 |
| Sveti Jurij v Slov. goricah   | 30,7  | 0,0  | 0,0  |
| Šentilj                       | 65,0  | 7,8  | 12,0 |
| LAS Ovtar                     | 402,9 | 37,7 | 9,4  |

Vir: Zavod RS za varstvo narave, 2023.

Z vidika ohranjanja narave so izjemnega pomena tudi reke Drava, Mura, Pesnica ter zemljišča neposredno ob njih, ki so prepoznana ne le znotraj območij Natura 2000, ampak tudi kot posebne naravne vrednote. Ne glede na to, da so zlasti na lokalni ravni zavarovana območja in v zadnjih letih predvsem območja Natura 2000 v Sloveniji prepoznana kot pomembne razvojne ovire, bo v prihodnosti potrebno to miselnost preseči in začeti sprejemati tovrstna območja kot edinstven naravni kapital in razvojni potencial predvsem na področju turizma.

V Registru kulturne dediščine, ki ga vodi Ministrstvo za kulturo, je na območju LAS evidentiranih 509 kulturnih spomenikov.

*Tabela: 15: Število kulturnih spomenikov na območju LAS*

| Občina        | Kulturni spomeniki |
|---------------|--------------------|
| Benedikt      | 39                 |
| Cerkvenjak    | 42                 |
| Duplek        | 49                 |
| Lenart        | 101                |
| Pesnica       | 68                 |
| Sveta Ana     | 42                 |
| Sveta Trojica | 54                 |
| Sveti Andraž  | 29                 |
| Sveti Jurij   | 32                 |
| Šentilj       | 53                 |
| LAS Ovtar     | 509                |

Vir: Ministrstvo za kulturo, 2023.

Ohranile so se številne zgodovinske zgodbe, ki predstavljajo velik turistični in razvojni potencial (Agata, Hrastovško gospostvo, Vurberško gospostvo, Cmureško gospostvo, čarovniški procesi ...) ter nesnovna kulturna dediščina. Že od nekdaj je prisoten romarski turizem, ki prav tako predstavlja možnosti za razvoj (Sveta Trojica v Slovenskih goricah, Marija Snežna, Sveti Trije kralji ...). Kulturna in turistična društva so v okolju zelo prepoznana, povezujejo veliko posameznikov in ohranjajo ter povezujejo področje kulturnih dejavnosti. V vsaki od občin LAS je registrirano najmanj eno kulturno ali s kulturo povezano društvo, na območju LAS pa je zelo aktiven tudi Javni sklad RS za kulturne dejavnosti (JSKD).

Dobro ohranjena nesnovna kulturna dediščina je rezultat večletnega skrbnega dela lokalnih društev in posameznikov, ki organizirajo javne prireditve in srečanja gledaliških skupin, ljudskih pevcev in plesalcev ter druge dogodke. Lokalne skupnosti zavzeto skrbijo za dobre materialne pogoje za delo kulturnih društev, saj so v večini naselij zgradili vaše in kulturne domove. Kulturna društva se na ravni občine in regije povezujejo v zveze kulturnih društev. Na podeželju organizirajo kulturne dogodke in prireditve tudi gasilska, turistična, športna, zgodovinska društva in društva gospodinj.

### 3.7 Izobraževanje in šport

#### 3.7.1 Šolstvo in otroško varstvo

V vzgojno-izobraževalne ustanove je bilo po podatkih SURS v letu 2021 vključenih 19,4 % vseh prebivalcev območja LAS, kar je manj od slovenskega povprečja (20,8 %).

Na območju LAS deluje 14 popolnih osnovnih šol v krajih: Benedikt, Cerkvenjak, Duplek, Korena, Lenart, Voličina, Jakobski Dol, Jarenina, Pesnica, Sveta Ana, Sveta Trojica, Jurovski Dol, Šentilj in Sladki Vrh. Poleg teh je še 7 podružničnih osnovnih šol v Vitomarcih, Dvorjanah, Zgornjem Dupleku, Pernici, Lokavcu,

Ceršaku in na Velki. V OŠ Lenart izvajajo tudi prilagojen program devetletne osnovne šole z nižjim izobrazbenim standardom.

V vseh osnovnih šolah delujejo tudi enote vrtcev, kar zagotavlja kakovostno vključevanje otrok v predšolsko varstvo. Vse osnovne šole in vrtci imajo ustrezne kadrovske in kakovostne materialne pogoje za pedagoško delo. Po zaključenem osnovno šolskem izobraževanju mladi nadaljujejo šolanje v drugih krajih (Maribor, Ptuj, Radenci, Murska Sobota ...).

Skupaj je bilo v vrtce vključenih 1.832 otrok, največ v večjih občinah. Delež vključenih otrok v vrtce od vseh otrok, starih od 1 do 5 let, je bil največji v občini Sveti Jurij v Slovenskih goricah (94 %), najnižji pa v občini Šentilj (80 %). Skupaj je vse osnovne šole obiskovalo 3.796 učencev, dijakov je bilo 1.609 in študentov 1.325.

*Tabela 16: Izbrani kazalniki na področju izobraževanja, 2021*

| Občina                        | Število otrok v vrtcih | Vključenost otrok v vrtce (% med vsemi otroki, 1-5 let) | Število učencev | Število dijakov | Število študentov |
|-------------------------------|------------------------|---|-----------------|-----------------|-------------------|
| Benedikt                      | 153                    | 89  | 292             | 135             | 72                |
| Cerkvenjak                    | 104                    | 84  | 213             | 66              | 63                |
| Duplek                        | 299                    | 86  | 651             | 244             | 221               |
| Lenart                        | 345                    | 82  | 761             | 293             | 271               |
| Pesnica                       | 229                    | 81  | 589             | 281             | 221               |
| Sveta Ana                     | 97                     | 89  | 243             | 99              | 64                |
| Sveta Trojica v Slov. goricah | 93                     | 85  | 166             | 79              | 68                |
| Sveti Andraž v Slov. goricah  | 63                     | 83  | 70              | 43              | 35                |
| Sveti Jurij v Slov. goricah   | 107                    | 94  | 159             | 86              | 93                |
| Šentilj                       | 342                    | 80  | 652             | 283             | 217               |
| LAS Ovtar                     | 1.832                  | /   | 3.796           | 1.609           | 1.325             |
| <b>SLOVENIJA</b>              | <b>85.957</b>          | <b>81</b>   | <b>195.414</b>  | <b>75.414</b>   | <b>81.715</b>     |

Vir: SURS, 2023

Pomembno je tudi vseživljenjsko učenje in medgeneracijsko sodelovanje. Univerza za tretje življenjsko obdobje, ki deluje pod okriljem Izobraževalnega centra Slovenske gorice, ima pomembno vlogo pri neformalnem izobraževanju odraslih. Izvaja različne tečaje (tuji jeziki, računalništvo) in več študijskih krožkov. Na območju LAS je bilo v obdobju 2014-2020 vzpostavljenih že nekaj medgeneracijskih centrov (Benedikt, Pernica), v okolju pa je izražena želja, da se takšni centri vzpostavijo še v drugih krajih.

### 3.7.2 Šport in rekreacija

Šport ima pomemben vpliv na kakovost življenja prebivalcev, saj prispeva k boljšemu duševnemu, fizičnemu stanju ljudi ter vpliva na kreativno in aktivno preživljanje prostega časa. Ponudba športnih površin na obravnavanem območju je razmeroma velika in kakovostna, po podatkih pristojnega ministrstva 53 objektov športne infrastrukture, največ v občini Šentilj: 13.

Ureditev športno rekreacijskih površin in pripadajoče infrastrukture na območju LAS je bistven prispevek k uresničevanju razvojne vizije za poseljenost območja, krepitev turizma, izvajanje dejavnosti na podeželju, zlasti pa za ohranitev in povečevanje atraktivnosti življenja na podeželju.

## 3.8 Infrastruktura in dostopnost storitev

### 3.8.1 Prometna infrastruktura

Območje LAS je prepleteno s cestnimi povezavami, ki se v glavnem stekajo proti medobčinskemu središču območja t. j. proti Lenartu v Slovenskih goricah ter ostalim urbanim območjem. Bivalne in gospodarske pogoje je bistveno spremenila avtocestna povezava. Na območju Občine Pesnica je stičišče avtocestnih krakov A1 in A5, ki povezujeta območje z bližnjim Mariborom ter sosednjima državama Avstrijo in Madžarsko; avtocesta poteka po območjih občin Šentilj, Pesnica, Lenart, Sveta Trojica v Slovenskih



goricah in Cerkevjak. Število cestnih vozil v vseh občinah v zadnjih letih precej narašča, kar posledično privede do nujnosti nenehnih obnavljanj cestne infrastrukture ter do večje onesnaženosti zraka in večje izpostavljenosti hrupu zaradi prometa.

Železniška povezava je vzpostavljena le na zahodnem robu območja in sicer poteka proga na relaciji od Maribora v smeri Spielfelda (Avstrija) po območju občin Pesnica in Šentilj.

Območje LAS se prekriva z državno kolesarsko mrežo s traso D1 (MP Šentilj-MB-LJ-KP) in G16 (MB-Lenart-Sv. Jurij ob Ščavnicah). V okviru Dogovora za razvoj regij<sup>1</sup> (DRR) je v sklepni fazi izvedbe projekt Kolesarske povezave na območju ORP Slovenske gorice, ki predstavlja 60 km novih kolesarskih povezav ob tem pa je v izvedbi ali pripravljeno za izvedbo še dodatnih 23 km državnih kolesarskih povezav za zagotovitev zveznosti tras po DRR. V novi finančni perspektivi se načrtuje nadaljevanje s projekti izgradnje oz. dograditve kolesarskih povezav v okviru državnega kolesarskega omrežja. S tem bo omogočena povezava kolesarskih poti na že obstoječo kolesarsko infrastrukturo, s čimer bodo Slovenske gorice še okrepile trajnostno mobilnost ter potencial kolesarske destinacije.

Spodbujati je potrebno tudi uporabo zelenega integralnega prometa z vozili na avtoplin, električni pogon in druga bio goriva, ki manj onesnažujejo okolje, kot tudi uporabo koles, električnih koles in javnega prevoza.

### 3.8.2 Informacijsko komunikacijska infrastruktura

V večjih krajih oziroma občinskih središčih je telekomunikacijsko omrežje dobro razvito. Še vedno pa v določenih odročnih predelih, v katerih ni razvitega gospodarstva in turističnih dejavnosti, ni širokopasovnega dostopa do interneta in je prisotna pomanjkljiva pokritost s signalom mobilne telefonije.

### 3.8.3 Zdravstveno in socialno varstvo

Za zdravstveno varstvo prebivalcev območja LAS skrbita Zdravstveni dom Lenart in Zdravstveni dom dr. Adolfa Drolca Maribor. Prvi na območju UE Lenart, drugi na območju občin Duplek, Pesnica in Šentilj. Oba zavoda sta nosilca zdravstvenega varstva na območju in pomemben dejavnik v organizaciji javnega zdravstva na območju LAS.

V Zdravstvenem domu Lenart je služba splošne medicine namenjena predvsem odrasli populaciji, vendar si lahko osebne zdravnika izberejo tudi otroci in šolarji. V sklopu splošnih ambulant delujejo referenčne ambulante. Referenčna ambulanta (ambulanta družinske medicine, hišnih obiskov in zdravljenja na domu) je bila v letu 2021 realizacija v 103 %. Zavod zagotavlja zdravstveno varstvo v ambulantah doma upokojeencev v Lenartu. V dejavnosti zobozdravstva za odrasle je bila realizacija 105 %, v zdravstvu za mladino 113 %. Patronažna dejavnost izvaja na območju Upravne enote Lenart patronažne obiske in nego na domu. Novembra 2019 je bil vzpostavljen tudi Center za krepitev zdravja.

V Zdravstvenem domu dr. Adolfa Drolca Maribor so v letu 2021 dodatno pridobili 1 tim psihiatrije, zaradi upokojitve koncesionarja in en pediatrični tim za zmanjšanje debelosti kot nov program v okviru preventive OŠD. V 2021 so pridobili nov program Centra za duševno zdravje otrok in mladostnikov. V 2021 so prav tako začeli z delom prvega tima Centra za duševno zdravje odraslih. Od ZD Ptuj so začasno do konca leta 2021, pridobili 1 tim paradontologije z endodontijo. Program splošnih ambulant je bil presežen za skoraj 44 %.

Za bolnišnično zdravljenje prebivalcev območja LAS skrbita Univerzitetni klinični center Maribor in Splošna bolnišnica Ptuj. Za socialno varstvo starejših skrbijo Dom svetega Lenarta in Dom svete Agate Lenart, Dom starejših Idila v Jarenini.

Na območju LAS deluje tudi Socialno varstveni zavod Hrastovec ter Varstveno delovni center Polž Maribor, ki ima svoji enoti v Lenartu in Šentilju.

Območje sodi pod okrilje območnega Centra za socialno delo Maribor z enotami:

- *enota Lenart*, krajevno pristojna za območje naslednjih občin: Lenart, Benedikt, Cerkevjak, Sveta Ana, Sveta Trojica v Slov. goricah, Sveti Jurij v Slov. goricah.
- *enota Pesnica*, krajevno pristojna za območje naslednjih občin: Pesnica in Šentilj.
- *enota Maribor Tezno*, krajevno pristojna za območje občine Duplek.

<sup>1</sup> Dogovor za razvoj regij za sofinanciranje investicij v okviru Cilja 3: Povezana Evropa; PN 5 Trajnostna (čez)regionalna mobilnost in povezanost.

### 3.8.4 Ranljive skupine

Med ranljive skupine na območju LAS prištevamo/ Na območju LAS Ovtar med ranljivimi skupinami prepoznavamo predvsem: mlade, kmečke gospodinjice, invalide, brezposelne, starejše, otroke brez staršev ali v rejniških družinah, ljudi s posebnimi potrebami in brez izobrazbe, ženske, socialno ogrožene družine ali brez sredstev za preživljanje.

Območje LAS aktivno pristopa k problematiki in zmanjševanju deleža ranljivih skupin, saj tukaj delujejo socialne institucije, namenjene različnim skupinam (CSD Maribor, CSD Ptuj, Rdeči križ Slovenije, Slovenska Karitas, Zveza prijateljev mladine ...).

V zadnjih letih se območje LAS srečuje s povečanim deležem brezposelnih mladih, gledano primerjalno s celotno državo. Večina mladih je v negotovih prekarnih oblikah dela, kot so: pogodbeno delo, honorarna in volonterska pripravništva ipd., ki jih spremlja delo na črno, tudi preko meje v Avstriji.

Na območju LAS se kažejo potrebe po nadaljnjem razvijanju večgeneracijskega in medgeneracijskega sodelovanja ter vseživljenjskega učenja, ki na inovativen način rešujejo potrebe mladih, starajoče se skupnosti ter ohranja in izboljšuje vključenosti v skupnost za vse prebivalce (večgeneracijski centri, razne aktivnosti ...). Hkrati se vedno bolj kaže potreba po povezovanju potencialov javnega in zasebnega sektorja ter civilne družbe na vseh področjih razvoja območja – zagotoviti povezano in prilagojeno podporno okolje.

### 3.9 Problemsko območje LAS

Na območju regije Podravje pod obmejno problemsko območje na podlagi Uredbe o določitvi obmejnih problemskih območij spadata občini Pesnica in Sveta Ana.

Določena obmejna problemska območja so prednostna območja vseh razvojnih politik, ki se izvajajo v Sloveniji.

### 3.4 Izkušnje z izvajanjem programa LEADER na območju LAS

#### 3.5.1 LAS in uspešni zaključeni projekti v obdobju 2007–2013

V obdobju 2007–2013 smo v LAS - Društvo za razvoj podeželja »LAS Ovtar Slovenskih goric« izvedli 68 različnih projektov v skupni vrednosti 1.057.129,25 EUR, od tega je bilo 529.213,19 EUR upravičenih stroškov financiranih iz sredstev iz pristopa LEADER. 527.916,06 EUR so prispevali prijavitelji sami, kar kaže na izjemno pomembnost izbranih projektov, saj so bili prijavitelji za njihovo uspešno izvajanje pripravljene prispevati tudi znatna lastna sredstva. Največ projektov so prijavila društva, zadruga in podjetja (21) ter občine (18).

#### 3.5.2 LAS in uspešni zaključeni projekti v obdobju 2014–2020

V obdobju 2014–2020 je LAS Ovtar Slovenskih goric v okviru pogodbenega partnerstva izvedel 88 projektov kot podpora za izvajanje lokalnega razvoja, ki ga vodi skupnost, in znotraj tega v okviru podukrepa 19.2 »Podpora za izvajanje operacij v okviru strategije lokalnega razvoja, ki ga vodi skupnost«. Od tega je bilo 40 projektov sofinanciranih iz Evropskega kmetijskega sklada za razvoj podeželja (EKSRP) in 48 projektov sofinanciranih iz Evropskega sklada za regionalni razvoj (ESRR), v skupni vrednosti sofinanciranja 3.230.850,47 EUR.

V letu 2021 smo začeli z izvajanjem dveh operacij za neposredno potrditev, sofinanciranih iz sklada EKSRP. To sta Ovtar na rajžo gre in Na tržnico z Ovtarjem. V letu 2022 smo izvajali operacijo Zelene Slovenske gorice, ki je sofinancirana iz sklada ESRR in se je zaključila februarja 2023. V letu 2023 smo začeli z izvajanjem še dveh operacij, sofinanciranih iz sklada ESRR: Kulturno kolesarjenje in Vse živo živi zdravo ter ene operacije sofinancirane iz sklada EKSRP, to je Trajnostna e-mobilnost.

LAS je bil uspešen pri prijavih na javnih razpisih za podukrep 19.3 – Priprava in izvajanje dejavnosti sodelovanja lokalne akcijske skupine. Uspešno smo kandidirali za sredstva za šest operacij: GLAMUR, Naša Drava, Kaj nas uči Mura, Humusprojekt - HÖGi, Incoming agencija in Manj je več.

Skupaj s projekti sodelovanja LAS je bilo za območje LAS za to programsko obdobje na voljo 3.683.023,98 EUR sredstev.

## 4. ANALIZA RAZVOJNIH POTREB IN POTENCIALA OBMOČJA LAS, VKLJUČNO Z ANALIZO PREDNOSTI, SLABOSTI, PRILOŽNOSTI IN NEVARNOSTI

Analiza razvojnih potreb in možnosti območja LAS Ovtar Slovenskih goric je bila narejena z vidika gospodarskega položaja, splošnih geografskih, demografskih in socioloških značilnosti. Izhajali smo iz predhodno opravljene analize stanja iz ORP Slovenske gorice in delovnih srečanj za pripravo SLR. Tako so bili zbrani podatki, projektne ideje in pobude iz lokalnega okolja. Pobude so lahko zainteresirani posamezniki ali organizacije podali tudi po delavnicah in v celotnem času priprave SLR.

Vse zbrane projektne pobude in ideje smo temeljito analizirali in na osnovi rezultatov te analize izdelali SWOT analizo ter oblikovali prednostna področja ukrepanja SLR. Ta **prednostna področja** so:

1. **Razvoj trajnostnega gospodarstva**
2. **Zeleni in butični turizem**
3. **Okolje, varstvo okolja, prostor in infrastruktura**
4. **Razvoj kmetijstva in povečanje samooskrbe**
5. **Vključujoča družba, ranljive skupine in medgeneracijsko sodelovanje**
6. **Ohranjanje naravne in kulturne dediščine**

Analiza opredeljuje notranje potenciale in prednosti ter priložnosti, na katerih lahko temelji prihodnji razvoj območja LAS. Po drugi strani so prepoznane ključne pomanjkljivosti in razvojne ovire, ki jih je potrebno preseči ali odpraviti. Pri analizi smo upoštevali načelo pristopa 'od spodaj navzgor' ob upoštevanju notranjih razvojnih potencialov in zmogljivosti, predvsem krepitev socialnega kapitala z aktivnim vključevanjem prebivalstva v skupno načrtovanje in odločanje o lastnem lokalnem razvoju po načelu subsidiarnosti in participativne demokracije.

Cilj obravnave navedenih šestih prednostnih področij je zmanjševanje regionalnih razvojnih razlik, večji gospodarski razvoj in povezanost podeželja. Na osnovi finančnih sredstev SLR, kadrovske kapacitete območja in komplementarnosti z drugimi razvojnimi ukrepi smo na območju LAS prepoznali prednostne usmeritve skozi naslednje **priložnosti, potrebe in izzive**.

### 4.1 SWOT-analiza

#### 4.1.1 Gospodarstvo

| PREDNOSTI   |
|---|
| <ul style="list-style-type: none"><li>● Ugoden geografski položaj - območje LAS je v regiji Podravje, znotraj katere se nahajajo križišča glavnih prometnih tokov in meji severno na Avstrijo, vzhodno na Madžarsko ter JV na Hrvaško,</li><li>● dobre povezave v cestnem prometu (bližina AC), bližina in neposredna navezava na železnico,</li><li>● rast števila gospodarskih subjektov,</li><li>● pospešen razvoj sodobne informacijske infrastrukture,</li><li>● motiviran in kvalificiran kader, delovna etika in pripravljenost na dodatno izpopolnjevanje,</li><li>● tradicija podjetništva, industrije in domače obrti, ohranjenost okolja,</li><li>● razpoložljivost kapacitet v industrijskih in poslovno obrtnih conah,</li><li>● projektne izkušnje iz programov EU, obstoj in strokovno delovanje razvojnih podpornih institucij,</li><li>● izvozna orientiranost gospodarstva, pripadnost poslovnih subjektov domicilni lokaciji,</li><li>● proaktivno in razvoju gospodarstvu naklonjeno delovanje lokalnih skupnosti ter delovanje za zagotavljanje osnovne infrastrukture objektov in storitev družbene infrastrukture.</li></ul> |
| SLABOSTI  |
| <ul style="list-style-type: none"><li>● Neto dodana vrednost na zaposlenega je nižja od povprečja regije in države,</li><li>● nepovezanost in pomanjkanje sodelovanja - med podjetji, tudi med podjetji in negospodarstvom,</li><li>● počasno odzivanje na tehnološke, demografske in podnebne spremembe,</li><li>● nizek priliv zunanjih naložb, pogosto z dolgotrajnimi upravnimi postopki na različnih ravneh,</li><li>● pomanjkanje podjetniške miselnosti, podjetniških pobud in inovacijske kulture na različnih ravneh,</li><li>● neustrezna struktura izobrazbe kadra glede na potrebe gospodarstva,</li><li>● majhno število srednjih in velikih podjetij, ki bi z visoko dodano vrednostjo predstavljali močno gospodarsko jedro,</li></ul>   |

- omejena dostopnost do ugodnih finančnih virov.

#### **PRILOŽNOSTI**

- Razvojna naravnost podjetij, spodbujanje in ustanavljanje podjetniških mrež,
- večji prenos in uporaba znanja ter inovacij v gospodarstvu,
- krepitev sodelovanja in partnerstva med gospodarstvom in izobraževanjem, podpornimi organizacijami ter lokalnim okoljem za skupno načrtovanje razvoja LAS,
- pospešitev rasti produktivnosti z okrepljenimi vlaganji v razvojno-raziskovalno in inovacijsko dejavnost,
- učinkovitejše podporno okolje z razvojem izobraževalnih institucij za spodbujanje podjetništva,
- spodbujanje podjetniške miselnosti in kulture z izobraževalnimi vsebinami od osnovne šole dalje,
- spodbujanje funkcionalnega izobraževanja znotraj podjetij in sprememba odnosa do vlaganja v izobraževanje in usposabljanje človeških virov, še zlasti v t.i. znanja in spretnosti prihodnosti,
- zagotavljanje zadostnega obsega delovne sile, okrepitev vseživljenjskega učenja in prilagajanja delovnih mest za daljše ostajanje v delovni aktivnosti in večjo vključenost starejših v družbo,
- zaposlovanje lokalnega kadra,
- uveljavljanje in trženje lastnih blagovnih znamk,
- razvoj socialnega podjetništva,
- povezovanje turističnih ponudnikov in produktov in s turizmom povezanih dejavnosti (kmetijstvo),
- izkoriščanje ugodne območja in regije med Avstrijo, Madžarsko in Hrvaško in spodbujanje aktivnega povezovanja s sosednjimi regijami,
- modernizacija železniškega omrežja-nadgradnja železniške proge Maribor-Šentilj,
- prehod v nizkoogljično krožno gospodarstvo s pospešenim uvajanjem rešitev za bolj trajnostno mobilnost, uvajanjem nizkoogljičnih in krožnih poslovnih modelov, vključno s celostnim reševanjem problemov z odpadki, ter povečanjem zmogljivosti za večjo rabo obnovljivih virov energije, predvsem z učinkovitejšim umeščanjem projektov v prostor,
- razvoj na znanju temelječih storitev ter povezovanje pri razvoju novih izdelkov in storitev.

#### **NEVARNOSTI**

- Trajanje in posledice epidemije/ pandemije COVID-19 na tržišča, kadre, podporno infrastrukturo, konkurenčnost EU in globalnega trga,
- izguba izobraženega kadra zaradi odhajanja izven območja LAS in v tujino/dnevne migracije,
- usmeritev bančnega sistema v donosnejše?? in varnejše produkte in ciljne skupine,
- ne-izkoriščanje poslovnih priložnosti, - to je slabost..
- visoke cene energentov,
- zaradi centralizacije države odvisnost od (ne)ustreznih ukrepov ekonomskih/drugih politik države,
- politična nestabilnost in nepredvidljivost ukrepov države,
- pomanjkanje integralnih razvojnih projektov,
- nezadosten priliv kapitala in novih tehnologij lahko povzroči dodatne težave na področju gospodarstva in prepreči njegovo okrevanje,
- obstoječe razlike med regijami v ekonomski moči in potencialu znanja se lahko še povečajo, in sicer zaradi trendov koncentracije na znanju temelječih dejavnosti na določenih območjih,
- selitev razvojnih, strokovnih in vodstvenih kadrov podjetja v regijske/državne centre izven LAS.

#### 4.1.2 Turizem

#### **PREDNOSTI**

- Prenočitvene zmogljivosti na območju Slovenskih goric so se v primerjavi s prejšnjimi leti nekoliko povečale,
- prihod tujih gostov in število prenočitev domačih in tujih gostov v Slovenskih goricah se povečuje,
- območje se ponaša z izjemno pestrostjo, raznolikostjo ponudbe (doživetja, narava, dediščina), premore bogato gastronomsko ponudbo in več vinorodnih območij,
- Slovenske gorice imajo izjemno prometno lego tako v nacionalnem kot v mednarodnem merilu,
- tematske tradicionalne prireditve z etnografskim in zgodovinskim pridihom (žegnanja, vinogradniške prireditve, sejmi),
- edinstvena naravna, zgodovinska in kulturna dediščina,
- povezava med ekološko ozaveščenostjo ponudnikov in turizmom (Slovenia green),
- opazen razvoj rekreacijsko-izletniškega turizma (kolesarstvo, pohodništvo, kampiranje, avtodomi, romarske poti),

- razvoj na področju enogastronomske ponudbe (vinske ceste, tematske poti),
- razširitev in nadgradnja turistične ponudbe obstoječih ponudnikov, pojav novih turističnih produktov in storitev ter odsotnost masovnega turizma,
- možnost črpanja naravnih virov, na primer naravne mineralne in termalne vode.

### **SLABOSTI**

- Premalo izkoriščen in prepoznan turistični potencial, objekti kulturne dediščine so močno ogroženi,
- pomanjkanje standardov in pravil za doseganje določene ravni kakovosti,
- nizek nivo kakovosti turističnih produktov in storitev, premalo kakovostnih in prepoznavnih ponudnikov, ki so privlačni za turiste,
- turistična nerazvitost podeželja in neustrezna organiziranost ponudbe,
- pomanjkanje podjetniške iniciative med podeželskimi ponudniki,
- neizkoriščenost in premalo sinergije med turističnimi ponudniki in organizatorji prireditvev,
- prešibka angažiranost, premalo spodbud in premalo vlaganj s strani občin,
- pomanjkanje kadra za razvoj turizma, nerazgledanost odločevalcev, manjših turističnih ponudnikov in drugih deležnikov,
- nizka raven povezanosti turističnih ponudnikov,
- nizka usposobljenost, izobraženost deležnikov v turizmu na področju marketinga in promocije ter malo povezanih vlaganj v skupno promocijo območja,
- prevelika nagnjenost posameznih občin k mondenosti pri gradnji, vedno večje izgubljanje identitete in s tem kulturnega turističnega potenciala,
- neprepoznavnost območja kot potencialne turistične regije na nacionalni ravni,
- premalo butičnih nočitvenih kapacitet, neenotna, pomanjkljiva ali dotrajana turistična signalizacija,
- pomanjkanje aktivnih turističnih vodnikov,
- pomanjkanje možnosti trženja lokalne ponudbe, npr.: prodajalnice, multimat lokalne ponudbe,
- pomanjkanje kolesarske in pohodniške infrastrukture (pitniki, počivališča, klopce ...).

### **PRILOŽNOSTI**

- Identifikacija dejanskih potreb trga ter oblikovanje kakovostne, inovativne, doživljajske ponudbe za različne ciljne skupine,
- Razvoj turistične destinacije Slovenske gorice – preprosto čudovite,
- odpiranje in izkoriščanje novih kanalov za marketing in promocijo,
- digitalizacija turističnih zanimivosti območja,
- sprostitev/prilagoditev strogih in omejitvenih predpisov pri ohranjanju kulturne dediščine,
- subvencije in druge finančne spodbude za ohranjanje kulturne dediščine,
- vzpostavitev učinkovite mreže vseh destinacijskih deležnikov in njihovih storitev,
- povečanje števila kakovostnih integralnih turističnih proizvodov in storitev,
- več skupnih promocijskih nastopov za povečanje prepoznavnosti destinacije,
- več kakovostno organiziranih gastronomskih dogodkov s prepoznavnimi kulinaricnimi produkti,
- povezovanje obstoječe naravne in kulturne dediščine in nadgradnja predstavitve z zgodbami,
- postavitve mreže multimatov lokalne ponudbe,
- razvoj podpornih vrst turizma, na primer čebelarstvo in apiterapija, opazovanje ptic, zeliščarstvo ...
- urejena, premišljena mreža kolesarskih poti z enotnimi počivališči in označeno ponudbo ob poti,
- učinkovita mreža nočitvenih kapacitet v obliki razpršenega hotela,
- geotermalni viri – razvoj termalnega turizma,
- razvoj kvalitetnega in butično naravnane vinskega turizma ter razvoj vodnega turizma.

### **NEVARNOSTI**

- Razkorak med kakovostnimi/resnimi ponudniki in ostalimi/občasnimi ponudniki,
- neenoten nastop na turističnih trgih ter nepovezano delovanje deležnikov znotraj destinacije,
- izguba prepoznavnosti tradicionalne kulturne krajine in nesnovne dediščine pri razvoju turističnih programov in produktov,
- izključevanje kulturne in naravne dediščine ter tradicij pri načrtovanju regionalnega razvoja,
- razkorak med identiteto krajine in prebivalstva ter novimi turističnimi produkti in programi,
- premajhna povezanost med ponudniki turističnih storitev,
- onesnaženost okolja, podnebne spremembe in vandalizem - negativen vpliv na razvoj turizma in ohranjanje dediščine,
- nizka neto dodana vrednost na zaposlenega,
- pomanjkanje strokovno podkovanega kadra in premalo kvalitetne ponudbe.

#### 4.1.3 Okolje - varstvo okolja, prostor in infrastruktura

|   |
|---|
| <b>PREDNOSTI</b>  |
| <ul style="list-style-type: none"><li>● Regija ima ugodno geostrateško lego, sorazmerno dobro razvita prometna infrastruktura zagotavlja dobre povezave med nekaterimi regijskimi središči,</li><li>● regija razpolaga z naravnim potencialom vodnih virov, zlasti območij podzemne in termalne vode,</li><li>● vode na območju, ki predstavljajo velik razvojni potencial: Mura, Drava, Pesnica, Perniško jezero, jezero Pristava, jezero Komarnik, jezero Radehova in Trojiško jezero,</li><li>● kapacitete v industrijskih in poslovno obrtnih conah vključenih občin,</li><li>● bližina in neposredna navezava na železnico in avtocesto,</li><li>● območja naravne krajine so raznolika in sorazmerno dobro ohranjena (NATURA 2000),</li><li>● obstaja strokovna usposobljenost za reševanje okoljskih problemov,</li><li>● raznolikost obnovljivih virov (lesna biomasa, bioplin iz rastlin in živalskega gnoja, sončne elektrarne).</li></ul>  |
| <b>SLABOSTI</b>   |
| <ul style="list-style-type: none"><li>● Neenakomerna razvitost prometne infrastrukture: nekateri deli regije niso ustrezno dostopni,</li><li>● premalo skupnih promocijskih aktivnosti na vseh ravneh trajnostnega razvoja območja,</li><li>● glavni vodni viri, površinske vode, tla in podtalnica so onesnaženi/preobremenjeni, lokalni vodni viri v večini opuščeni,</li><li>● za opredeljena območja naravne krajine ni celovitih strategij razvoja in varstva,</li><li>● ni regijske zasnove razvoja prostora, primanjkuje regionalni koncept razvoja na ravneh varovanja okolja,</li><li>● nerešeni problemi s celovitim ravnanjem z odpadki,</li><li>● neizkoriščeni naravni potenciali (les, biomasa) in nizka raven uporabe OVE,</li><li>● infrastruktura oskrbe s pitno vodo (zastarela omrežja, zajetja, čistilne naprave in izgube pitne vode),</li><li>● nadaljnje onesnaževanje okolja in neustrezna eksploatacija narave,</li><li>● zmanjšanje obsega kakovostne kmetijske zemlje zaradi urbanizacije,</li><li>● slaba povezanost z javnimi prevoznimi sredstvi,</li><li>● regijska nepovezanost tematskih poti (kolesarskih, pohodniških, vinskih cest ...),</li><li>● razpršena poselitve, pomanjkljiva politika krajinske arhitekture in prostorskega načrtovanja,</li><li>● neosveženost lokalnega prebivalstva – predvsem v ruralnih območjih o pomenu trajnostnega razvoja in prednostih povezovanja deležnikov območja,</li><li>● togo upravljanje območja Natura 2000,</li><li>● prazni poslovni objekti in degradirana območja v urbanih središčih.</li></ul>   |
| <b>PRILOŽNOSTI</b>  |
| <ul style="list-style-type: none"><li>● Izkoriščanje ugodne centralne lege regije med Avstrijo, Madžarsko in Hrvaško in spodbujanje aktivnega povezovanja z regionalnimi središči sosednjih držav in regijami,</li><li>● razvoj integriranega poselitveno-prometnega sistema, v katerem regionalna in subregionalna središča opravljajo ustrezne poselitvene središčne funkcije;</li><li>● uvajanje proizvodnje obnovljivih/alternativnih virov energije; izdelava bio/alternativnih goriv iz odpadkov, uvedba centra ponovne rabe določenih vrst odpadkov,</li><li>● območja zavarovane narave – Natura 2000 kot razvojna priložnost s fleksibilnejšimi zakonskimi zahtevami,</li><li>● povečevanje deleža vključenosti gospodinjev v odvoz odpadkov in zmanjševanje le-teh,</li><li>● znižanje stroškov energije v gospodarskem sektorju in v gospodinjstvih,</li><li>● znižanje porabe energije na enoto proizvoda in povišanje energetske samozadostnosti,</li><li>● črpanje sredstev iz EU in drugih finančnih virov,</li><li>● nekatere izrisane in s signalizacijo opremljene kolesarske poti in njihove mednarodne navezave (obrečne in trekking kolesarske poti, kolesarske poti za sprostitve, poti za cestno kolesarjenje, družinsko kolesarjenje), nadgradnja tematskih poti: pohodniške, učne, romarske, konjeniške poti...</li><li>● uporaba javnega potniškega prometa (avtobus, železnica ...) usmerjeni k uporabi zelenih virov energije,</li><li>● posodobitev vodovodnega sistema in zmanjšanje vodnih izgub (ohranitev rezerv pitne vode),</li><li>● večja raba obnovljivih virov energije (sončne, vodne, vetrne, geotermalne energije).</li></ul> |
| <b>NEVARNOSTI</b>   |
| <ul style="list-style-type: none"><li>● Zaradi prometnega koridorja preti nadaljnje povečanje tovornega cestnega tranzita,</li><li>● bližina razvitejših centrov vpliva na razvojne možnosti regije (Gradec, Zagreb),</li><li>● povečevanje škod zaradi neustrezne rabe poplavnih in plazovitih območij ter naravnih nesreč,</li><li>● neugodne podnebne spremembe (veliko ekstremnih vremenskih pojavov: pozeba, toča, suša, nalivi, poplave, druge naravne ujme),</li></ul>   |

- neustrezna podpora vzdrževanju vodotokov,
- zastarela infrastruktura vodovodnega sistema nadalje ogroža kvaliteto pitne vode,
- zaprtje deponij komunalnih odpadkov,
- visoke cene energentov in surovin (odvisnost od tujih virov),
- povečanje negativnih vplivov na okolje zaradi neupoštevanja trajnostnega odnosa do okolja,
- zmanjšanje subvencij na državni ravni za podporo razvoju in proizvodnji OVE.

#### 4.1.4 Kmetijstvo in samooskrba

##### **PREDNOSTI**

- Neobremenjeno okolje s težko industrijo – primerno za trajnostno obliko kmetovanja,
- mladi, ki se odločijo in ostanejo na kmetijah, so v večini visoko izobraženi v kmetijski/tehnični smeri,
- kmetije se pri delu in razvoju usmerjajo k pametnim rešitvam, novim tehnologijam,
- ohranjena bogata regionalna kulinarika,
- zaščitena blagovna znamka (Ovtar, Slovenske gorice – preprosto čudovite),
- odlične vinogradniške in sadjarske lege,
- dobro razvito vinogradništvo, pridelava jabolk, govedorejske in prašičerejske kmetije,
- biotska pestrost pokrajine omogoča zaščito pred erozijo in prispeva k ohranjanju ravnovesja živalskih in rastlinskih vrst,
- aktivna društva na podeželju ohranjajo bogastvo tradicionalnih znanj in prenašajo znanje na mlajše,
- spodbujanje, zanimanje ter razvoj okoljsko trajnostnega kmetovanja tudi v povezavi s turizmom,
- vedno večja diverzifikacija kmetijskih dejavnosti, prisotnost naravi prijaznejše kmetijske pridelave,
- ~~ugodne naravne razmere za razvoj ekološkega kmetijstva,~~
- pomembni naravni viri – kmetijska zemlja, voda – možnost vzpostavitve pridelave vrtnin in sadja,
- razvoj dopolnilnih dejavnosti na kmetijah – zanimanje se povečuje,
- oživljanje starih obrti in tradicionalne kmečke kulinarike,
- vedno več kmetij se odloča za ekološko pridelavo - ozaveščenost raste,
- vse večja ozaveščenost kupcev – raste povpraševanje po lokalno pridelanih pridelkih in izdelkih,
- vzpostavljena mreža kmetij Zadruga Dobrina – zadruga za razvoj trajnostne lokalne preskrbe, z organiziranim odkupom/trženjem pridelkov in izdelkov iz območja.

##### **SLABOSTI**

- Prevladovanje manjših netržnih kmetij mešanega tipa, tudi z geografsko pogojenostjo – gričevnat svet,
- še vedno v povprečju nizka stopnja izobrazbe na kmetijah, neugodna starostna struktura,
- manjka logistični center kmetijskih pridelkov in izdelkov,
- ni predelovalnega obrata kmetijskih pridelkov,
- velike količine zavržene hrane (zavržki in ostanki???) In neosveščenost prebivalcev,
- neorganiziranost in nepovezanost lokalnih akterjev pri skupnem trženju in pridobivanju razvojnih spodbud, mladi ne vidijo perspektive v kmetijstvu,
- problematika zagonskih sredstev za prijave na projekte in investicije,
- finančna nestabilnost kmetijske dejavnosti, težave pri birokratskem urejanju dokumentacije,
- nekonkurenčnost domačih proizvodov na notranjem in zunanjih trgih,
- kmetijska pridelava je v nizkem deležu tržno usmerjena, premalo razvite dopolnilne dejavnosti,
- slab prenos znanja novih tehnologij, ni virov in infrastrukture za namakanje,
- pomanjkanje stalnih virov financiranja ter zahtevni pogoji za pridobitev sredstev za razvoj kmetij,
- zahtevni, nekonkurenčni pogoji kmetovanja na zavarovanih območjih – Natura 2000,
- zmanjševanje vinogradniških površin ter omejevanje kmetovanja zaradi varovanih območij.

##### **PRILOŽNOSTI**

- Kmetijstvo je ena izmed ključnih strateških vsebin na ravni razvoja in delovanja države,
- razvoj dopolnilnih dejavnosti in drugih storitvenih dejavnosti na kmetijah,
- vključevanje pametne tehnologije na kmetijah,
- večja povezanost kmetijstva, turizma ter razvoj turizma na kmetijah in širše povezovanje podeželja,
- močnejše povezovanje podeželja z mestom (izmenjava storitev in blaga),
- ekološko kmetovanje in specializirana kmetijska gospodarstva s produkti višje vrednosti,
- kmečke tržnice in lokalna oskrba,
- uvajanje digitalizacije v kmetijstvu,
- ugodne podnebne razmere za nadaljnji razvoj sadjarstva in tradicionalna umeščenost sadjarstva v okolje, predvsem različnih vrst sadja in sadnega grmičevja (hruške, slive, marelice, breskve ...),
- s podnebnimi spremembami in milejšimi zimami uvajanje novih sadnih vrst za tržno pridelavo v zavetnih

legah (npr. kivi, kaki, fige ...),

- povezovanje in razvoj infrastrukture za pridelavo in predelavo kmetijskih proizvodov,
- podporna organizacija za razvoj trženjskih in predelovalnih struktur ter dvig podjetniške iniciative na kmetijskih gospodarstvih,
- pridelava v skladu s shemami kakovosti pridelane hrane (višja vrednost izdelka) in nadaljnji razvoj blagovne znamke Ovtarjeva ponudba s pogoji trženja,
- organizirana pridelava zelenjave, sadja (vključenost manjših kmetij, krepitev organizacije pridelovalcev),
- podpora razvoju čebelarstva in povezovanja s turizmom v čebelarski turizem z apiterapijo.

#### NEVARNOSTI

- Elementarne nesreče, pojav novih škodljivcev,
- opuščanje obdelave kmetijskih zemljišč zaradi nekonkurenčnosti na kmetijskih trgih,
- slabšanje ekonomskega položaja kmetij in opuščanje kmetovanja, predvsem na manjših kmetijah,
- globalni trg in uvoz manj kakovostnih pridelkov in izdelkov,
- podnebne spremembe – ogrevanje ozračja, erozije tal, močni vetrovi, nevihte, nalivi,
- nepripravljenost za pridobivanje znanj (v večini srednja in starejša generacija na kmetijah),
- malo ugodnih finančnih sredstev za naložbe v manjše kmetije, birokracija za pridobivanje EU sredstev,
- zmanjševanje kmetijskih površin (kategorizacija najboljših zemljišč v zazidalne namene), zaraščanje hribovitih in gričevnatih območij.

### 4.1.5 Človeški viri, izobraževanje, ranljive skupine in medgeneracijsko sodelovanje

#### PREDNOSTI

- Dobro razvit sistem predšolske vzgoje in osnovnošolskega izobraževanja,
- ponudba programov vseživljenjskega učenja in neformalnega izobraževanja odraslih (Izobraževalni center Slovenske gorice, Medgeneracijski center Šentilj, Pernica, Benedikt ...),
- ustrezna dostopnost osnovnih zdravstvenih storitev, dobro razvit sistem socialnega varstva starejših,
- razviti preventivni programi v zdravstvu (Center za krepitev zdravja),
- vključenost ranljivih skupin v Varstveno delovne centre,
- razvitost podporne mreže ranljivim skupinam (Prostofer, Karitas, Rdeči križ, Zveza prijateljev mladine)
- razvejana društvena dejavnost, predvsem kulturna in športna (številna kulturna in športna društva),
- bližina tujega trga – razvoj in krepitev s povezovanjem (čezmejno),
- močna koncentracija ljubiteljske kulture in lokalnih kulturnih ustvarjalcev,
- dobro preteklo sodelovanje na politični in civilni ravni (društva, skupine),
- zadostni prireditveni prostori za manjše kulturne dogodke, pokritost s športno in kult. infrastrukturo,
- razvejanost programov aktivne politike zaposlovanja.

#### SLABOSTI

- Negativen naravni in povečevanje deleža starejše populacije,
- nižja izobrazbena raven zaposlenih, neusklajenost izobraževalnih programov glede na kadrovske potrebe in dejansko strukturo kadrov, diplomantom primanjkujejo praktične delovne izkušnje,
- majhne zaposlitvene možnosti in problem brezposelnosti (zapirajo se s. p., obrati, propadajo manjše kmetije), »beg možganov«,
- neugodna starostna in izobrazbena struktura brezposelnih (visok delež brezposelnih nad 50 let),
- administrativne in birokratske ovire ter dolgoročni postopki pri pridobivanju raznih soglasij in dovoljenj za potrebe podjetnikov, kmetov,
- pomanjkanje finančnih virov za dvig kakovosti življenja (zdravstvene storitve – predvsem preventiva, šport, rekreacija, kulturne dejavnosti),
- pomanjkanje kakovostnih delovnih mest z višjo dodano vrednostjo, še zlasti za mlade izobražene kadre,
- pomanjkanje socialnih in neprofitnih stanovanj za mlade družine,
- razdrobljenost kulturne ponudbe, nepovezanost programov/društev kulturnega udejstvovanja,
- pomanjkanje sredstev za obnovo/vzdrževanje kulturnih domov, za izvajanje kulturnih dejavnosti.

#### PRILOŽNOSTI

- Boljše povezovanje kulturnih akterjev na območju LAS,
- nadgradnja programov izobraževanja in usposabljanja prilagojenim potrebam gospodarstva,
- razvoj novih oblik izobraževanja in vseživljenjskega učenja (praktična znanja, izkušnje), mreže prostovoljstva, medgeneracijskega sodelovanja,



- programi za ranljive ciljne skupine, ki so namenjeni vključevanju na trg dela in socialni aktivaciji mladih, dolgotrajno brezposelnih in starejših,
- spodbujanje medgeneracijskega sodelovanja, solidarnosti in novih oblik (so)bivanja,
- povečevanje konkurenčne sposobnosti gospodarstva z izboljšanjem razvoja človeških virov, boljšo usposobljenostjo zaposlenih,
- povezovanje gospodarstva in izobraževalnih institucij ter spodbujanje vseživljenjskega učenja,
- krepitev zdravje in motiviranost za športne aktivnosti ter programe preventivnega zdravstvenega varstva,
- aktivacija mladih do 29 let in starejših nad 50 let s pomočjo ukrepov aktivne politike zaposlovanja,
- krepitev in razvoj novih storitev na področju zdravja in sociale (preventiva, izboljšanje osnovnih storitev za kakovost življenja na podeželju),
- zadostno število nezazidanih površin za različne namene (šport in rekreacija),
- oživitev praznih poslovnih objektov v urbanih središčih,
- razvoj socialnega podjetništva (krepitev družbeno odgovornih podjetij kot npr. Zadruga Dobrina in razvoj drugih subjektov),
- funkcionalno izobraževanje znotraj podjetij - v smislu rentabilne investicije in spodbujanje podjetniške miselnosti ter kulture z izobraževalnimi vsebinami že v osnovni šoli,
- nova delovna mesta (zaposlitev v domačem okolju) in ohranitev obstoječih delovnih mest,
- varna hiša (za ljudi, ki zaradi naravnih ali drugih okoliščin ostanejo brez pogojev za bivanje).

#### **NEVARNOSTI**

- Migracija (visoko) izobražene delovne sile se lahko nadaljuje,
- nefleksibilnost izobraževalnega sistema (premalo praktičnih vsebin in vključevanja tradicionalnih znanj),
- vedno slabše povezovanje gospodarstva z izobraževanjem (prenos znanja v prakso),
- nizek socialni položaj omejuje vključevanja prebivalstva v izobraževalne, kulturne, športne aktivnosti,
- premalo ugodnih finančnih in likvidnostnih sredstev za naložbe v nove tehnologije, dejavnosti, produkte in znanja ter zapletena birokracija,
- individualizem kot način življenja,
- prevelika koncentracija družbeno-ekonomskega razvoja lahko privede do siromašenja kulturne identitete v odročnejših območjih,
- nezadostna in necelovita podpora kulturnim dejavnostim in ustanovam,
- nepripravljenost za povezovanje v gospodarstvu.

#### 4.1.6 Naravna in kulturna dediščina

##### **PREDNOSTI**

- Biotska pestrost živalskih in rastlinskih vrst,
- bogastvo vodnih virov (reke Mura, Drava in Pesnica ter številna jezera in mineralne vode) in pestrost kulturne krajine,
- zaščiteni območja (Natura 2000, krajinski parki),
- raznolikost materialne in nematerialne dediščine, potencial za prepoznavnost in privlačnost regije,
- bogata, ohranjena premična in nepremična kulturna dediščina z veliko naravnega okolja,
- ohranjene zgodovinske zgodbe, ki predstavljajo velik turistični in razvojni potencial (Agata, Hrastovško gospostvo, Vurberško gospostvo, Cmureško gospostvo, čarovniški procesi, Rimljani, ),
- ohranjena raznolika kulturna in arhitekturna dediščina (običaji, objekti, kulinarika, tradicionalna znanja), uveljavljene turistične in kulturne prireditve (številni etnološki in kulturni dogodki),
- ohranjena tradicionalna znanja domačih mojstrov, obrtnikov, kmetovalcev, rokodelcev.

##### **SLABOSTI**

- Slabo izkoriščanje potencialov naravne in kulturne dediščine v turistični ponudbi, neustrezna organiziranost, neprepoznavnost,
- pomanjkanje finančnih sredstev za oživitev kulturne in naravne dediščine,
- objekti kulturne dediščine so slabo vzdrževani,
- promocijske aktivnosti naravne in kulturne dediščine so pomanjkljive,
- naravno bogastvo ni ovrednoteno kot turistični produkt, šibka povezanost posameznih področij in pomanjkanje identitete podeželja, slaba pokritost z obveščevalnimi tablami,
- pomanjkanje aktivnosti za oživitev starih, še ohranjenih značilnih hiš območja,
- pomanjkanje kakovostnih izdelkov domače obrti in izdelkov, pridelkov, tradicionalne kulinarike iz dop. dejavnosti/obrti, ponudbe turističnih kmetij, predvsem problem doseganja zadostnih količin za trženje.

##### **PRILOŽNOSTI**

- Zagotavljanje kakovostnega naravnega okolja,
- dvig ozaveščenosti o nujnosti in pomenu varovanja okolja in ohranjanja narave med lokalnimi prebivalci (zmanjšanje odpadkov),
- aktivno vključevanje naravovarstvenih vsebin v družbeno življenje,
- osveščanje ljudi na področju pomembnosti ohranitve kulturne in naravne dediščine,
- razvoj novih produktov in projektov (interaktivne, multivizijske vsebine ...) z integracijo zgodovinskih zgodb (Agata, Hrastovško gospostvo, Vurberško gospostvo, Cmureško gospostvo, čarovniški procesi, Ovtar...),
- ~~krepitev sodelovanja lokalnih ponudnikov – boljša organiziranost in posledično boljša prepoznavnost,~~
- vključevanje v oblikovanje regionalnih razvojnih priložnosti in prepoznavnosti regije,
- neizkoriščenost tradicionalnih obrti, povezovanje lokalnih ponudnikov na podlagi dediščine,
- črpanje sredstev iz EU in drugih finančnih virov za ožvitev kulturne in naravne dediščine,
- razvoj tradicionalnih obrti z novim pridihom (arhitektura, gradbeništvo, kultura, gastronomija, obrti – vključevanje tudi v srednješolske obrtniške programe).

#### NEVARNOSTI

- Zanemarjanje kulturne in naravne dediščine pri načrtovanju trajnostnega razvoja in razvoja turizma,
- prevelika odvisnost območja od ukrepov ekonomske politike države,
- izumiranje starih običajev in tradicionalnih znanj med prebivalci območja,
- občutljivost ekosistemov na podnebne spremembe,
- onesnaževanje naravnega okolja (divja odlagališča).

## 4.2 Potrebe in potencial območja

### 4.2.1 Razvoj trajnostnega gospodarstva

Gospodarstvo je zelo širok pojem, ki se nanaša tudi na storitveni sektor, industrijo, BDP regije, podjetništvo in tudi vse ostale panoge in dejavnosti, ki doprinesejo k razvoju območju LAS in blaginji prebivalcev.

Obdobje koronavirusa je pokazalo, da je območje LAS na področju **delovne sile** zelo ranljivo. Že v času pred 2020 se je nakazoval primanjkljaj delovne sile po širši regiji, zato je v naslednjih dveh letih brez kadra ostala turistična industrija, gostinstvo, gradbeništvo in še katera. Čeprav je tudi na ostalih območjih Slovenije glede delovne sile bila situacija kritična, je večina ljudi ostala v regiji in se prezaposlila. Na območju LAS pa je veliko prebivalcev izkoristilo ugodno geografsko lego z bližino Avstrije ter se prezaposlilo v sosednjo državo, ki je poleg socialne varnosti nudila tudi reden in, v primerjavi s Slovenijo, višji osebni dohodek. Odstotek delovne sile, ki se je po ponovnem sproščanju ukrepov vrnil, je zelo nizek.

Primerjava kaže, da je povprečna bruto plača na območju LAS v letih 2016-2022 zrastle za 21 %, a je še vedno nižje kot je na ravni Slovenije. Poleg rasti števila prebivalcev zadnja leta beležimo tudi število delovno aktivnih oseb, ki je iz 16.028 (2016) narastlo na 17.499 (2022), kar je logična posledica naravnega prirastka in priseljevanja na območje.

Kljub spodbudnim podatkom o povečanju števila prebivalstva in s tem delovne sile, so potrebe po delovni sili na trgu še vedno velike. Na območju LAS se delež brezposelnih trenutno zmanjšuje, k statistiki pa veliko pripomorejo potrebe po sezonskem delu ter veliko zaposlovanja v sosednji Avstriji. Projekcije kažejo, da se med brezposelnimi povečuje delež žensk in starih nad 50 let (s terciarno izobrazbo), zmanjšuje pa se predvsem delež brezposelnih mladih do 29. leta starosti in iskalcev prve zaposlitve. Iščejo se poklici kot so varilci, vozniki, predelava in proizvodnja, orodjarji, elektroinstalaterji, natakariji, zidarji, tesarji in podobno. Med poklici, ki so težje zaposljivi na območju, so npr. s področja ekonomije in prava.

Primerjalna analiza kaže, da se število poslovnih subjektov z leti povečuje, pri čemer je največji porast opaziti pri številu gospodarskih družb (povečanje za 13 % v 6 letih) in pri številu samostojnih podjetnikov (povečanje za cca. 20 % v 6 letih). Podjetništvo je torej dejavnost, ki na območju LAS raste, pri čemer potrebuje tudi vedno več podpornega okolja. Hkrati bi bile potrebne podjetniške spodbude, predvsem v obliki manjšega davčnega obremenjevanja s.p.-jev. Tako bi v lokalnem okolju s.p. -jem omogočili

dolgoročno uspešnejše poslovanje, njihovo rast in razvoj družinskih podjetniških zgodb, ki bi imele potencial nadaljevanja razvoja iz roda v rod.

V okviru programa razvoja podeželja in drugih programov so na območju LAS potekale aktivnosti in projekti spodbujanja podjetniške aktivnosti s ciljem ustanavljanja novih podjetij ter inovativnih (zelenih) delovnih mest (Zeleni biznis, Zelene Slovenske gorice). Izvajala so se različna usposabljanja in izobraževanja za podjetnike, nosilce dopolnilnih dejavnosti, nosilce kmetijskih gospodarstev in druge poslovne subjekte.

Na območju LAS manjka razvojna in povezovalna organizacija (npr. inkubator), ki bi skrbela za koordinacijo, iskanje razvojnih spodbud in rast podjetniškega sektorja. Poslovni subjekti so v veliki meri prepuščeni lastni iznajdljivosti in razmeram na trgu, potrebno pa je tudi vzpostaviti sistem privabljanja domačih in tujih investitorjev s ciljem povečevanja in dodajanja vrednosti delovnim mestom.

Na pomenu pridobiva tudi **socialna ekonomija**. To je koncept, s katerim označujemo ekonomske, podjetniške in družbene prakse, ki izhajajo iz zadovoljevanja realnih družbenih potreb. Je kombinacija tržnega ali netržnega podjetništva, reševanja družbenih problemov in skupnostne organiziranosti ter vlaganja dobička v razvoj organizacije in družbe. Subjekti socialne ekonomije s svojimi dejavnostmi omogočajo ~~delno~~ reševanje družbenih problemov, zato so tudi dober indikator za opozarjanje na težave družbe nasproti javnim organizacijam. Na območju LAS so bila v register vpisana 3 socialna podjetja (Ajpes, maj 2023). – nekje govorimo o 4 podjetjih??

LAS s subjekti socialne ekonomije dobro sodeluje, se povezuje v partnerstva ter jih vključuje v programe in projekte. Velik delež teh subjektov se osredotoča na reševanje problematike zaposlovanja in usposabljanja ranljivih skupin (invalidi, starostniki, izključeni) in jih povezuje z gospodarskimi panogami, pri čemer jim LAS nudi podporo tako v okviru projektov LAS kot tudi drugih programov opolnomočenja in zaposlovanja.

Izzivi, ki jih naslavlja subjekt socialne ekonomije, so poleg zaposlovanja, usposabljanja in asistence ranljivih skupin še dvig kvalitete bivanja in osebne rasti s pomočjo živali, povezovanje malih kmetijskih gospodarstev, lokalna samooskrba, zdravstveno varstvo in varstvo otrok ter druge usmerjene aktivnosti, kot so turizem in šport.

Analiza po spolu in starostni strukturi prebivalstva potrjuje splošno sliko, da se prebivalstvo vedno bolj stara, tudi na območju LAS. V tej analizi predstavljajo mladi do 29 let in starejši od 65 let tudi skupine ljudi, ki potrebujejo dodatno angažiranje skupnosti in javnih organizacij za kakovostno življenje.

Za mlade se je situacija glede prve zaposlitve z različnimi razvojnimi spodbudami in programi malo izboljšala, starostniki pa potrebujejo vedno več pozornosti, saj njihovo število narašča. Zaskrbljujoč je tudi podatek, da je naravni prirastek prebivalstva negativen, zaradi ugodne geografske lege in kakovosti življenja na podeželju pa se sicer ta težava na območju LAS rešuje s priseljevanjem.

Na območju LAS se je v letu 2022 glede na leto 2016 število mladih med 19. in 26. letom starosti znižalo z 3.688 na 3.370, tako moških kot žensk. Pri starostnikih najdemo ravno nasproten trend, saj se je od leta 2016 do 2022 število starejših od 65 let povečalo s 7.539 na 9.014, kar pomeni kar 16,4 % prirast. To pomeni, da bo tudi na LAS potrebno posvetiti veliko več pozornosti izzivom starostnikov ter pripraviti programe in projekte, ki se nanašajo na njihovo oskrbo, mobilnost in socialno vključenost.

Na območju LAS je bilo tudi v preteklem programskem obdobju izvedenih nekaj projektov, ki so neposredno reševali težave ranljivih skupin (Center lokalne ponudbe, Agatin čarobni plašč, Socialni servis, Avto taksi). Ugotavljamo, da se tudi v novem programskem obdobju pojavljajo identični družbeni problemi, ki so posledica višanja števila starostnikov, pri čemer je domov za starostnike premalo. Vedno bolj pa se izpostavlja pomen bivanja starostnika v domačem okolju ali dnevnem centru, za kar nam prav tako primanjkuje programov in osebja za oskrbo, saj se le-to v veliki večini zaposluje v sosednji Avstriji.

Aktivni starostniki, ki so povezani v društva in druge skupnosti, so se samoorganizirali in si med seboj pomagajo pri mobilnosti in vključevanju v družbo, pri čemer jih spodbujajo tako lokalne skupnosti kot tudi LAS. Ker institucionalna organiziranost ne zmore pokrivati vseh teh potreb, je družbena aktivacija

v lokalnem okolju primer dobre prakse od spodaj navzgor na širši ravni, ki jo je potrebno podpreti s potrebnimi viri in obveščenostjo.

Starejši so tudi vir znanj in izkušenj, zato bomo spodbujali prenos teh znanj na mlajše generacije. S tem se ne bodo ohranjala samo znanja o posameznih delovnih opravilih, ampak tudi prenos kulturne dediščine stare obrti in rokodelstva. Podatki iz delavnic nakazujejo na to, da so izdelki domače obrti ne samo odraz neke tradicije, ampak da imajo tudi veliko uporabno vrednost in so zelo iskani. Na LAS bomo zato podpirali aktivne nosilce domače obrti in prenose znanja v regiji, da se ohrani kulturna dediščina izdelave, načina dela in zgodbe iz življenja na samem območju. Tudi nosilci osebnega dopolnilnega dela, kmetijskih gospodarstev in dopolnilnih dejavnosti so del sistema gospodarstva, pri čemer ugotavljamo, da je njihova starostna struktura praviloma visoka, vendar to ne zmanjšuje dodane vrednosti in naslova prenosa znanj.

Gospodarski razvoj območja LAS in s tem tudi priložnosti za ustvarjanje delovnih mest, morajo temeljiti na trajnostnih oblikah gospodarstva, ki bodo upoštevale gospodarsko rast, razpoložljivost notranjih virov, varovanje okolja, učinkovitejšo rabo energije, digitalizacijo in večjo socialno vključenost. Pri tem ima pomembno vlogo interakcija gospodarstva, izobraževalnih ustanov in spodbudnega podpornega okolja.

#### Potenciali območja so:

- ustvarjanje **novih** delovnih mest in **krepitev obstoječih** gospodarskih subjektov z dodajanjem vrednosti izdelkom in storitvam, ki temeljijo **na lokalnih potencialih in potrebah** (turizem, trajnostno kmetijstvo, lokalna samooskrba, domača obrt, tradicionalna znanja in podjetništvo);
- zagotavljanje usposobljenega in prilagojenega **podpornega okolja** za razvoj in krepitev podjetnosti, inovativnosti (večgeneracijske aktivnosti, podjetniške ideje mladih in drugih);
- spodbujanje razvoja in krepitev prepoznavnosti **socialnega podjetništva**;
- spodbujanje učinkovite rabe energije in **digitalizacije** v gospodarskem sektorju;
- večja podpora **mladim in starostnikom** pri povezovanju v gospodarstvo;
- zagotavljanje zadostnega obsega delovne sile, okrepitev vseživljenjskega učenja in prilagajanja delovnih mest za daljše ostajanje v delovni aktivnosti in večjo vključenost starejših v družbo.

#### 4.2.2 Zeleni in butični turizem:

Slovenske gorice so območje, ki ne glede na bogastvo naravne in kulturne dediščine, ostajajo turistično neraziskane in neodkrita. Dejstvo, ki ga bo v prihodnjem obdobju, skupaj s preprostimi in prijaznimi ljudmi ter neokrnjeno naravo, potrebno izkoristiti za nadaljnji razvoj turizma na območju.

V preteklem programskem obdobju je bila na prepoznavnosti turizma narejenega zelo veliko, temeljito je bila pregledana in preverjena ponudba na celotnem območju, organizirane so bile številne delavnice, namenjene izobraževanju in dvigu kakovosti storitev ponudnikov, izdane so bile tiskovine, zaživela je tudi spletna stran [www.visitgorice.si](http://www.visitgorice.si). Velik je tudi delež uspešno izvedenih projektov, ki so vključevali tudi turistično vsebino, s pomočjo katere se omogoča razvoj turizma na območju. Zmeraj bolj izrazito se kaže potreba po skupnem destinacijskem menedžmentu, s katerim bi lahko učinkoviteje in hitreje dosegali zelen razvoj turizma na podlagi v naprej izdelane strategije turizma.

V zadnjem obdobju se je število ležišč na območju povečalo, in sicer iz manj kot 300, na več kot 520 (dosežena je bila okoli 70 % rast), vendar analize kažejo, da je prenočitvenih kapacitet še zmeraj premalo. Med prenočišči še zmeraj prednjačijo nastanitve na turističnih kmetijah. Pojavilo se je tudi nekaj postajališč za avtodome, med tem ko urejenega kampinga na območju še ni. Vzpodbudno je, da se pojavljajo sodobne alternativne oblike nočitvenih kapacitet, kot so glampingi ali bivanje v obnovljenih domačijah ter tudi nočitve na seniku. Kljub vsemu bi bilo potrebno povečati število kapacitet, hkrati pa doseči povečanje števila nočitev ter podaljšati dobo bivanja. Slovenske gorice so tranzitno območje, kjer se ustavi veliko turistov, ki pa se pri nas ustavijo samo, da prenočijo, kvalitetne ponudbe z dodano vrednostjo, zaradi kateri bi podaljšali dobo bivanja pa primanjkuje. Za območje Slovenskih goric je zanimiva ideja razpršenega hotela, kjer se s skupno mrežo ponudnikov prenočitvenih kapacitet in s skupnim upravljavskim timom in promocijo zagotovi racionalizacija poslovanja in ustrezna kakovosti storitev. Hkrati z nastanitvenimi kapacitetami je smiselno razvijati tudi področje wellness ponudbe.

Hkrati z rastjo nočitvenih kapacitet je treba zagotoviti tudi kakovostno turistično ponudbo, ki bo obiskovalce pritegnila, da bodo Slovenske gorice obiskali in tukaj preživeli dalj časa, zato je potrebno

pripraviti integralne turistične produkte, namenjene različnim skupinam ter jih ustrezno promovirati. Glede na sodobne turistične trende in naravne danosti območja je smiselno razvijati zeleni, okolju in zdravju prijazen in trajnostno naravnan podeželski turizem. Ta bo ohranjal naravne in kulturne danosti ter tradicijo območja LAS, skozi trženje obstoječih ter razvoj novih, inovativnih produktov in storitev. Slovenske gorice so prav tako bolj kot za množični turizem, primerne za razvoj butičnega turizma, ki je namenjen manjšim skupinam in individualnim obiskovalcem.

Številne priložnosti so zagotovo tudi v razvoju vinskega in kulinaričnega turizma. Slovenske gorice so del enega največjih vinorodnih okolišev v Sloveniji in se ponašajo s kvalitetnimi, predvsem belimi vini. V prihodnosti bi bilo smiselno zagotoviti možnosti za razvoj kvalitetnega, butično usmerjenega vinskega turizma v povezavi z lokalno in tradicionalno kulinariko.

Slovenski med sodi med najkvalitetnejše na svetu in prav gotovo moramo čebelarški turizem uvrstiti med panoge, na katerih lahko gradimo turistično prepoznavnost Slovenskih goric. Čebele in čebelarški izdelki ter apiterapija postajajo ponovno odkrit dragulj zdravja iz narave tudi na območju LAS.

Slovenske gorice nudijo številne možnosti preživljanja prostega časa v naravi ali za tako imenovani outdoor turizem.

Nastajajoča mreža kolesarskih poti bo Slovenske gorice naredila prijaznejše vsem vrstam kolesarjev, vendar bi bilo za prijetnejšo izkušnjo kolesarjenja po goricah dobro razmisliti tudi o spremljajoči infrastrukturi, kot so na primer počivališča s poenotenim videzom ter o povezavi z mrežo lokalne ponudbe, s katero bi nadgradili izkušnjo kolesarjenja. Možnost izposoje električnih koles na različnih lokacijah po Slovenskih goricah je dobrodošla nadgradnja kolesarskih poti. Še zmeraj ostaja najenostavnejši in okolju prijazen način za odkrivanje lepote Slovenskih goric pohodništvo. Po Slovenskih goricah vodita dve romarski poti, Marijina pot in Martinova pot ter številne tematske, praviljične, doživljajske in učne poti, ki so zanimive tudi za družine. Poleg že uveljavljenih bi se lahko organizirala tematska pot v več etapah, ki bi s smiselno zgodbo povezovala celotne Slovenske gorice ali doživetje, kjer udeleženci s pomočjo reševanja ugank iščejo pot do cilja, hkrati pa spoznavajo okolico v kateri se nahajajo.

Četudi se vodni turizem v Slovenskih goricah vedno bolj uveljavlja, predvsem z raftingom na Muri in Wakeparkom v Dupleku, ostajajo številni neizkoriščeni potenciali na področju vodnega turizma. Akumulacijska jezera bi lahko bila odlična priložnost za razvoj vodnega turizma, kopanje, čolnarjenje ali supanje so le nekatere izmed številnih možnosti razvoja vodnega outdoor turizma. Za razvoj zdravju prijaznega turizma z aktivnim preživljanjem prostega časa v naravi je dodatno potrebno vzdrževati, nadgrajevati in dograjevati tudi športno, rekreacijsko in wellness infrastrukturo.

#### Potenciali območja so:

- spodbujanje in razvijanje partnerskega sodelovanja organizacij/gospodarskih subjektov (nadaljevanje dela na področju skupne turistične promocije, razvoja novih trgov) – razvoj turistične destinacije;
- prepoznavnost turistične destinacije Slovenske gorice na nacionalnem in evropskem nivoju;
- razvoj in uporaba slogana Slovenske gorice – preprosto čudovite in lastne blagovne znamke Ovtar – varuh Slovenskih goric;
- digitalizaciji turističnih vsebin;
- ureditev pohodniških, tematskih poti, vključno s kolesarskimi ter povečanje prenočitvenih zmogljivosti;
- turistično destinacijo nadgrajevati z razvojem turistične ponudbe in infrastrukture prijazne za družine in gibalno ovirane goste (invalidne);
- razvijanje butičnega turizma;
- razvijanje zelenega, okolju in zdravju prijaznega in trajnostno naravnega turizma.

#### 4.2.3 Okolje, varstvo okolja, prostor in infrastruktura

Potreba na področju okoljske infrastrukture, okolja in prostora na območju je prehod v krožno, nizkoogljično gospodarstvo, ki bo odporno na podnebne spremembe. Izziv je v večji meri izkoristiti priložnosti, ki jih nudi razvoj krožnega gospodarstva, in potencialne za razvoj socialne ekonomije, s tem pa tudi priložnosti za ustvarjanje ustreznega okolja za razvoj socialnih inovacij in ustvarjanje družbenega učinka na ravni skupnosti. Osrednja izziva območja LAS, regije in države sta v prehodu na zeleno, krožno, nizkoogljično Evropo ter prilagajanje podnebnim spremembam.

Izzivi so povezani s povečevanjem učinkovite rabe energije in surovin ter zmanjšanjem emisij toplogrednih plinov v prometu, gospodinjstvih, gospodarstvu in kmetijstvu in z izvedbo ukrepov in politike, ki bo omilila posledice klimatskih sprememb. Klimatske spremembe so se v zadnjih letih

odražale zlasti v pogostejših poplavah in neurjih, hkrati pa so tudi pomemben izziv za kmetijstvo in gozdarstvo, saj se v celotni Sloveniji povečuje tveganje za naravne nesreče, kot so suše, zmrzali, poplave ipd.

Izzivi ostajajo na področju zagotavljanja kakovosti, ekonomičnosti in racionalne rabe naravnih virov ter varovanja okolja in uvajanja naprednih tehnologij za povečanje ponovne uporabe. Povečati je potrebno delež OVE in URE predvsem z uporabo novih tehnologij ter večjo povezavo in sodelovanjem centrov znanja in gospodarstva. Na območju LAS je potrebno pozornost usmeriti predvsem v uporabo obnovljivih virov, ki jih imamo na razpolago v domačem okolju (les, vodni viri ...), s potrebnim znanjem in razvojem za njegovo uporabo. Promet velja za enega ključnih generatorjev emisij toplogrednih plinov, zato je ključnega pomena uvajanje bolj trajnostnih oblik mobilnosti v urbanih središčih, krepitev javnega prometa in povezav s podeželjem. Še vedno ostaja izziv izboljšanje energetske učinkovitosti stavb, javnih in zasebnih.

Ne glede na to, da so zlasti na lokalni ravni zavarovana območja in v zadnjih letih predvsem območja Natura 2000 v Sloveniji prepoznana kot pomembne razvojne ovire, bo v prihodnosti potrebno to miselnost preseči in začeti sprejemati tovrstna območja kot edinstven regijski kapital in razvojni potencial predvsem na področju turizma in trajnostnih oblik kmetovanja.

Pri novogradnjah in adaptacijah starejših zgradb je potrebno težiti k zagotavljanju optimalne energetske varčnosti, kjer je pomembno tudi, da graditelji uporabljajo lokalne in naravnim značilnostim prilagojene gradbene materiale, oblike, stile in tehnike gradnje. Ohranjanje lokalnih oblik in načinov gradnje ali obnove ima poleg vsega zelo pozitiven učinek na krajinsko podobo, ki bi povečala še turistično atraktivnost regije.

Potenciali območja so:

- **spodbujanje krožnega gospodarstva** na lokalnem in regionalnem nivoju,
- **ozaveščanje** o uporabi obnovljivih lokalnih virov energije in izobraževanja o ukrepih za varovanje okolja na lokalnem nivoju,
- **trajnostno gospodarjenje** s podeželskimi območji in naravnimi viri,
- ureditev rekreacijskih površin in pripadajoče **infrastrukture**, ki bo prispevala k **razvoju gospodarskih dejavnosti**,
- **načrtovanje prostora** v skladu z arhitekturno zasnovo okolja in minimalno obremenitvijo narave.

#### 4.2.4 Razvoj kmetijstva in povečanje samooskrbe

Izboljšanje konkurenčnosti kmetijske in živilske panoge ter trajnostno gospodarjenje s podeželskimi območji in naravnimi viri sta prednostni nalogi slovenske kmetijske politike.

Podnebne razmere postajajo vedno večji izziv za razvoj kmetijstva. Potrebno se jim je prilagoditi z iskanjem novih kmetijskih pridelovalnih kultur, z izboljšanim gospodarjenjem z zemljo – ukrepi za ohranitev rodnosti tal (kolobar...) in seveda s trajnostnimi (ekološkimi) načini pridelave hrane in namakanju površin ter zelenim gospodarstvom (obnovljivi viri energije).

Na območju LAS prevladujejo manjše kmetije in območja z omejenimi dejavniki pridelave, večina občin zajema kmetijsko območje. S strani kmetijskih gospodarstev je vedno bolj izražena potreba, da svoje pridelke prodajo čim bližje domu, saj s tem optimizirajo svoje logistične stroške in ustvarjajo večjo dodano vrednost ter skrbimo za opolnomočenost skupnosti. Hkrati je produkcija relativno majhna, saj se kmetije še vedno ne zavedajo razvojnih priložnosti na tem področju. Cena pridelkov za večino kupcev še vedno predstavlja pomemben faktor pri nakupu, o pomembnosti kratkih prehranskih verig in večji kakovosti lokalnih pridelkov so ljudje še vedno premalo ozaveščeni. Delež samooskrbe je tako nizek, zato prav povečanje samooskrbe predstavlja strateške usmeritve območja.

Območje LAS z vidika kmetijske pridelave in proizvodnje v večini oblikujejo družinske kmetije, v nekaj primerih gre za večja kmetijska podjetja (ŽIPO Lenart-Krajnc, Dveri-Pax, Meja Šentjur – PE Lenart, Sadjarstvo Šilec). Vse občine so z vidika ukrepov kmetijske politike uvrščene v območje OMD (območje kmetijske dejavnosti z omejenimi dejavniki). Težnja podeželskih občin je, da izkoristijo svoje prednosti in naravne danosti, v skladu z načeli trajnostnega razvoja. S strani kmetijskih gospodarstev je vedno bolj izražena potreba, da svoje pridelke prodajo čim bližje domu, saj s tem optimizirajo svoje logistične stroške in ustvarjajo večjo dodano vrednost. ~~Cena pridelkov za večino kupcev še vedno predstavlja pomemben faktor pri nakupu, o pomembnosti kratkih prehranskih verig in večji kakovosti lokalnih pridelkov so ljudje še vedno premalo ozaveščeni. Delež samooskrbe je tako nizek, zato prav povečanje samooskrbe predstavlja strateške usmeritve območja.~~ Priložnosti razvoja kmetijske dejavnosti vidimo

predvsem v iskanju diverzifikacije dejavnosti na kmetijah (dopolnilne dejavnosti na kmetiji, pridelava hrane višje kakovosti, sheme kakovosti pridelave hrane, prodaja skozi turistične produkte itd.).

Potenciali območja so:

- krepitev **samooskrbe** z lokalno pridelano hrano, izdelki in storitvami (krepitev razvoja kmetij, obrtniških dejavnosti, osveščanja potrošnikov, prebivalcev območja, delavnice, povezovanje),
- **izobraževanje o novejših in trajnostnih načinih pridelave**, usmerjanje v ekološko pridelavo in prenos dobrih praks z merljivimi rezultati,
- **vzpostavitev tržnih poti** lokalnih kmetijskih proizvodov dostopnim potrošniku (multimati, tržnice),
- ohranjanje **okolja in narave ter kulturne krajine** kot osnovnega elementa kakovosti bivanja in trajnostnega razvoja območja (osveščanje o nevarnostih za zdravje ter o nevarnostih za rušenje ekosistemov zaradi hitrega in nenadzorovanega širjenja urbanih območij, reševanje odpadnih komunalnih voda na območjih razpršene poselitve, ravnanje z odpadki).
- Zmanjševanje zavržkov hrane...

#### 4.2.5 Vključujoča, zdrava družba, ranljive skupine in medgeneracijsko sodelovanje:

Demografske spremembe spreminjajo potrebe po kapacitetah v izobraževanju v smeri krepitev vseživljenjskega izobraževanja in zagotavljanja večšin za življenje in delo. Ob ohranjanju skromnih migracij tudi večja delovna aktivnost mladih in starejših ne bo zadostovala za pokritje potreb po večjem zaposlovanju zaradi krepitev gospodarske aktivnosti. Med starejšimi je že sedaj nadpovprečno visok delež socialno izključenih, ob povečanju njihovega števila bi problem lahko postal še izrazitejši. Pomembno bo zagotavljanje zadostnih kapacitet v zdravstvu ter socialno varstvenih zavodih. Demografske spremembe povečujejo potrebo po starejšim prilagojenemu prostorskemu načrtovanju, gradnji objektov in prometni politiki.

**Vseživljenjsko učenje** lahko pomembno prispeva k ohranjanju zaposljivosti in prilagodljivosti posameznika na trgu dela. Odrasli poleg znanja za delo potrebujejo tudi druga znanja, na primer znanje za osebnostni razvoj, prostočasne dejavnosti, prostovoljstvo, aktivno državljanstvo, zdravje in uspešno soočanje z izzivi staranja ipd. Ta znanja jim omogočajo tudi uspešno soočanje z globalnimi izzivi (digitalizacija, podnebne spremembe ipd.) in so pomembna za njihovo vključenost v družbo. Izobraževalni center (IC), ki deluje v okviru RASG, se že vrsto let ukvarja zlasti z izobraževanjem odraslih (različni tečaji, študijski krožki, univerza za tretje življenjsko obdobje).

Veliko znanj na območju posedujejo tudi številna društva in nevladne organizacije, ki se skozi različne vsebine vključujejo v izobraževalne procese. Po navadi gre za praktična znanja, ki imajo velik potencial in vrednost, in so nepogrešljiva za prenos znanja na mlajše generacije. Za spodbujanje **medgeneracijskega sodelovanja** so bili na območju LAS že vzpostavljeni večgeneracijski centri v Benediktu in Pernici, potrebe pa se kažejo tudi v drugih krajih. Medgeneracijsko sodelovanje prinaša multiplikativne učinke, pri čemer gre pravzaprav za vseživljenjsko učenje in krepitev socialnega, kulturnega in človeškega kapitala družbe.

V sodobni družbi so vedno bolj izražene tudi potrebe po osveščanju o **aktivnem življenjskem slogu z varovanjem zdravja** (spodbude za zdrav način življenja in aktivno preživljanje prostega časa prebivalcev). Na območju LAS so prepoznane potrebe po boljšem zdravju, zmanjšanju neenakosti v zdravju, optimizaciji zdravstvene oskrbe v smislu dostopnosti do enako kakovostne in varne oskrbe glede na zaskrbljujoče podatke zdravstvenih in varstvenih organizacij.

Med ukrepe zagotavljanja kvalitetnejših življenjskih pogojev (zdravje, aktivno staranje ...) za bivanje na podeželju sodi tudi **ureditev ustreznih površin in objektov namenjenih za šport in rekreacijo**. S tem bistveno prispevamo k uresničevanju razvojne vizije za poseljenost območja, zdravo prebivalstvo, izvajanje dejavnosti na podeželju, zlasti pa za ohranitev in povečanje a(tra)ktivnosti življenja na podeželju.

Na območju LAS so prepoznane predvsem naslednje **ranljive skupine**: otroci, mladi, starejši, ženske, gibalno ovirane osebe, osebe z motnjami v razvoju in druge.

Mladi se soočajo z negotovostjo na trgu delovne sile, ki se kaže v njihovi ranljivosti in prevzemanju večjega tveganja v primerjavi z že uveljavljenimi družbenimi skupinami na trgu delovne sile. Pereče

postaja tudi vprašanje brezposelnosti diplomantov na terciarni ravni, saj se število diplomantov terciarnega izobraževanja povečuje.

Programi za vseživljenjsko učenje, opolnomočenje in vlaganja v kompetence ranljivih skupin so nujni. Zato je potrebno še naprej izvajati programe za ranljive ciljne skupine, ki so namenjeni vključevanju na trg dela in socialni aktivaciji mladih, dolgotrajno brezposelnih in starejših. Ciljno in skozi različne aktivnosti je potrebno izvajati programe, ki med seboj povezujejo generacije, prispevajo k dvigu kakovost življenja, omogočajo vključenost v socialno okolje, preprečujejo osamljenost in izoliranost, spodbujajo k širitvi socialne mreže, povezovanju generacij in spodbujanju solidarnosti.

Težava za gibalno ovirane osebe na območju LAS je, da mnoge storitve (tudi javne) še vedno niso dostopne za gibalno ovirane osebe. Tudi razvoj turističnih storitev za to skupino turistov lahko predstavlja veliko prednost. Po drugi strani je zaradi razpršenosti poselitve dostop do zdravstvenih storitev otežen za vse skupine prebivalstva.

Programi za vseživljenjsko učenje, opolnomočenje in vlaganja v kompetence ranljivih skupin so nujni. Potrebno je spodbujati aktivno in zdravo staranje in vključevanje starejših v vse sfere družbenega življenja, pripraviti programe medgeneracijskega povezovanja, prenosa znanja od starejše generacije na mlajšo in obratno, urediti dostopnost vseživljenjskega učenja na podeželju oz. omogočiti ljudem iz oddaljenih vasi, da se izobražujejo in da se prepreči socialna izključenost.

#### Potenciali območja so:

- razvoj inovativnih storitev, ki rešujejo potrebe **starajočih** ter ohranjajo in izboljšujejo vključenost v skupnost za **vse prebivalce** (večgeneracijski centri, razne aktivnosti ...),
- **medgeneracijsko povezovanje** in razvoj vsebin za vključevanje ranljivih skupin v vse procese,
- spodbujanje **zdravega načina** življenja in ureditev ustreznih površin in objektov namenjenih za šport in rekreacijo,
- izvajanje programov za vseživljenjsko učenje in vlaganje v kompetence ranljivih skupin,
- **spodbude**, da izobraženi kader ostane v regiji in da aktivno pripomore k razvoju,
- **programi za socialno aktivacijo mladih**,
- **oblikovanje kolektivne identitete** in pripadnosti skupnosti, spodbujanje društvenega življenja in povezovanje v različne oblike skupnosti,
- **povezovanje potencialov javnega in zasebnega sektorja** ter civilne družbe na vseh področjih razvoja območja – zagotoviti povezano in prilagojeno **podporno okolje**.

#### 4.2.6 Ohranjanje naravne in kulturne dediščine

Območje ima izjemno bogato naravno in kulturno dediščino (dragoceni objekti kulturne dediščine, ki po nekaterih ocenah sodijo v sam evropski vrh – gradovi Vurberk, Hrastovec, Trate; romarsko središče s samostanom Sv. Trojice v Slovenskih goricah, sakralni objekti, parki), vendar so le-ti tudi močno ogroženi z vidika vzdrževanja infrastrukture in vključevanja vsebin. Prav ohranjenost stavbne, kulturne dediščine vseh zvrsti lahko na območju poveča možnosti turistične ponudbe in to s strokovno prenovo in prezentacijo stavb in njihovo oživitvijo z ustreznimi dejavnostmi. V smislu konkretnih vlaganj javnih sredstev v kulturne spomenike je treba načrtovati ustrezno sanacijo in prezentacijo potencialno zanimivih stavb. Potrebno jim je poiskati ustrezno vsebino v povezavi s turistično ponudbo in njenim kvalitetnim dvigom oziroma s potencialnimi razvojnimi programi celotne regije.

V zadnjih letih je tako v Sloveniji kakor tudi na območju LAS, zraven že obstoječih tradicionalnih prireditev, zaznati porast prireditev in festivalov, ki so povezani z lokalnimi tradicijami in posebnostmi na podeželju (t. i. etnografske, folklorne, turistične, kulturne in druge prireditve). Na območju LAS bi bilo zato potrebno programski razvoj turizma usmeriti tudi v razvoj inovativnih turističnih produktov, ki bi zajeli te vedno bolj odmevne prireditve, tako v urbanih središčih kakor tudi na podeželju.

#### Potenciali območja so:

- dodajanje **novih vsebin** objektom in drugim elementom, da dobijo nov pomen in postanejo zanimivi na drugačen način,
- spodbude za **ohranitev in obnovo kulturne dediščine** v povezavi s turizmom, ohranjanjem krajine ali krepitev podeželske identitete,
- **ozaveščanje** mladih in krepitev pozitivnega odnosa do naravne in kulturne dediščine,
- celovita prezentacija naravne in kulturne dediščine kot **značilnega elementa regije**, interpretacija naravne in kulturne dediščine s pomočjo strokovnjakov, lokalnih zanesenjakov.



## 5. OPIS SLR, NJENIH CILJEV IN UKREPOV, VKLJUČNO Z DOLOČITVIJO MEJNIKOV IN CILJNIH VREDNOSTI KAZALNIKOV

### 5.1 Opis ciljev in ukrepov SLR, vključno z določitvijo mejnikov in ciljnih vrednosti kazalnikov

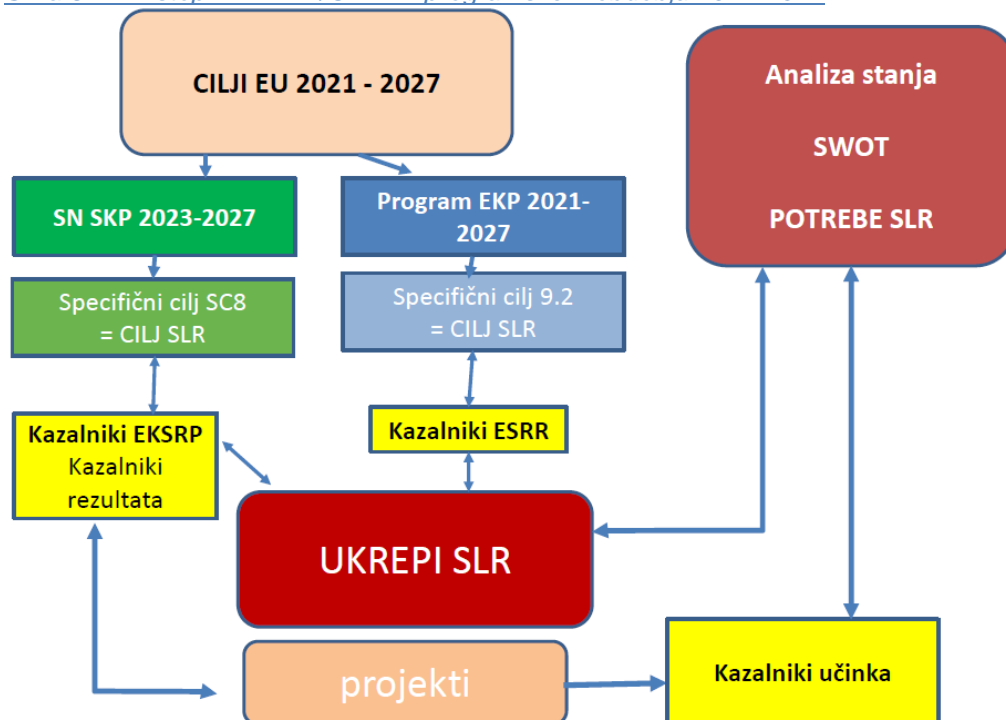
#### 5.1.1 Opredelitev glavnih ciljev

SLR LAS Ovtar Slovenskih goric za programsko obdobje do leta 2027 upošteva prvi odstavek 32. člena Uredbe 2021/1060/EU in prispeva k skupnemu cilju iz 5. člena Uredbe 1060/2021/EU.

SLR sledi potrebam in ciljem obeh programov, katerih skladi so vključeni v izvajanje LEADER/CLLD na območju LAS.

Osnovni namen SLR je prepoznati razvojne potrebe v lokalnem okolju in zapisati smernice za nadaljnji razvoj območja. Te smernice se potem uresničujejo skozi projekte, ki so sofinancirani iz sredstev LEADER/CLLD.

*Slika 5-1: Pristop LEADER/CLLD v programskem obdobju 2021-2027*



Vir: MKGP.

SLR LAS Ovtar Slovenskih goric vključuje evropska sredstva iz obeh skladov: ESRR in EKSRP. Vsebinsko mora vsak projekt prispevati k SLR, pri čemer pa vsebina in cilj projekta določata ukrep in s tem sofinanciranje iz posameznega sklada.

#### Sklad ESRR

Pri sofinanciranju iz sklada ESRR mora biti razviden prispevek k Programu EKP in sicer k *Specifičnem cilju 9.2: Spodbujanje celostnega in vključujočega socialnega, gospodarskega in okoljskega lokalnega razvoja, kulture, naravne dediščine, trajnostnega turizma in varnosti na območjih, ki niso mestna območja.*

Vsebinsko SLR pri ESRR naslavlja naslednje vsebine: podporo trajnostnim oblikam lokalnega

podjetništva, inovacijam, turizma, varovanju naravne in kulturne dediščine, revitalizaciji javnih površin za skupno uporabo, preventivi in varovanju zdravja, medgeneracijskemu sodelovanju, krepitvi kompetenc, skrbi za starejše, mlade in druge prikrajsane skupine ter socialni vključenosti. Pri določitvi ukrepov smo upoštevali izražene potrebe:

- lokalnega podjetništva, lokalne vire, (eko)turizem ter ohranjanje naravne raznolikosti in kulturne dediščine,
- okoljsko trajnost, OVE, inovativnost, vključevanje različnih partnerjev,
- prispevek k boljši kakovosti življenja, zdravju, socialni vključenosti, medgeneracijsko sodelovanje lokalnega prebivalstva ter skrb za ranljive skupine.

Pri oblikovanju končne vsebine ukrepov ter meril za njihov izbor in izvedbo bo potrebno upoštevali priporočila v skladu s *Celovito presojo vplivov na okolje, spoštovanje načela enakosti spolov, enakih možnosti in nediskriminacije, Postopkovnik za zagotavljanje horizontalnega omogočitenega pogoja »Učinkovita uporaba in izvajanje Listine o temeljnih pravicah« in Akcijski program za invalide 2022-2030 ter druge relevantne dokumente.*

### **Sklad EKSRP**

Pri sofinanciranju iz sklada EKSRP mora biti razviden prispevek k specifičnemu cilju *SC8: spodbujanje zaposlovanja, rasti, enakosti spolov, vključno s participacijo žensk v kmetovanju, socialne vključenosti in lokalnega razvoja na podeželju, vključno s krožnim biogospodarstvom in trajnostnim gozdarstvom.*

LAS bo z izvajanjem načrtovanih ukrepov v SLR prispevala k uresničevanju horizontalnega cilja EU: *Modernizacija kmetijstva in podeželja s spodbujanjem in razširjanjem znanja, inovacij in digitalizacije*. Projekti v okviru intervencije LEADER prispevajo k naslednjim temam: socialna vključenost vseh prebivalcev na podeželju, spodbujanje zaposlovanja ter podjetništva na podeželju, razvoj osnovnih storitev, dvig kakovosti življenja, razvoj manjše infrastrukture na podeželju, razvoj koncepta Pametnih vasi, okoljske in podnebne rešitve na podeželju, spodbude ekološkemu (idr.) kmetovanju itd. Projekti morajo hkrati prispevati k doseganju ciljev SLR, okoljski trajnosti, socialni vzdržnosti, inovativnosti, enakopravnemu vključevanju različnih partnerjev ter višji dodani vrednosti območja LAS. Aktivnosti se navezujejo na podporno okolje (socialno podjetništvo, horizontalna povezovanja) za zagotovitev vsebin vseh območij.

Prizadevanje za **inovacije** ostaja eden najbolj vznemirljivih, prelomnih in obenem zahtevnih delov pristopa LEADER. Inovativnost se nanaša na vnos novih elementov, tudi interaktivne in multivizijske vsebine ter druge podjetniške rešitve z vrsto podprtih dejavnosti, razvite izdelke ali storitve. Inovacije, ki jih želimo vpeljati: trženjske, proizvodne, procesne, organizacijske ...

Proizvodne inovacije: vključujejo izdelek ali storitev, ki je nov ali bistveno izboljššan; procesne inovacije: vključujejo novo ali bistveno izboljšano proizvodnjo ali predelovalno idr. metodo; trženjske inovacije: nanašajo se na novo tržno metodo, ki vključuje znatne spremembe pri oblikovanju izdelka ali embalaže, umeščanju izdelka, promociji izdelka ali določanju cen; organizacijske inovacije: uvedba nove organizacijske metode v poslovanju ali zunanje odnose.

Že zaznane potrebe iz območja LAS se nanašajo na inovativni pristop spodbujanja povezovanja, izboljšav v podjetništvu, razvoju osnovnih storitev, socialne vključenosti ... z namenom odkrivanja, povezovanja, širitve lokalnih potencialov in uvedbe novih (tržnih) priložnosti ter možnosti (produkti, storitve).

Ena izmed ključnih značilnosti in osnovnih načel izvajanja pristopa LEADER so inovacije. V kontekstu izvajanja SLR gre za različne vidike inovativnosti, v grobem pa uvajanje inovacij oziroma inovativnost pomeni, da za inovacije in inovativno smatramo nove proizvode, storitve, pristope, partnerstva, tehnologije ali nove načine obravnavanja vprašanj v lokalnem kontekstu, nove načine aktiviranja in uporabe že obstoječih virov in sredstev v lokalnem okolju. Inovacija je lahko gibalno razvoja v lokalnem okolju, lahko je rezultat, lahko pa je inovativnost kompleksen in dolgotrajen proces.

SLR preko izbranih ciljev, oblikovanih ukrepov in določenih kazalnikov skozi celoten proces izvajanja SLR spodbuja inovativnost, saj stremi k uporabi obstoječih notranjih virov in potencialov na območju na nov način in k uvajanju novih oziroma drugačnih pristopov povezovanja in mreženja na lokalnem nivoju. Inovativnost tako dojemamo kot zelo kompleksno in jo je potrebno skozi proces izvajanja SLR neprestano vrednotiti, in sicer glede na čas, prostor, družbeno-politično in gospodarsko stanje v lokalnem okolju, pričakovane učinke in rezultate.

### **5.1.2 Usklajenost SLR z nacionalnimi in regionalnimi programi in strategijami**

SLR LAS Ovtar Slovenskih goric prispeva k celovitemu razvoju območja ter je usklajena z nacionalnimi programi, regionalnim razvojnim programom in z lokalnimi strategijami. Predstavlja rezultat animacije in vključenosti lokalne skupnosti, ki ju omogoča pristop LEADER/CLLD. Usklajenost z drugimi razvojnimi dokumenti, ki pokrivajo območje LAS in lokalnimi razvojnimi pobudami in potrebami omogoča oblikovanje ustreznih ukrepov in izbor kazalnikov, ki bodo omogočali realizacijo SLR.

#### Usklajenost s Strategijo razvoja Slovenije 2030

SLR LAS je usklajena tako s cilji kot s strateškimi usmeritvami Strategije razvoja Slovenije 2030. Njen osrednji cilj je zagotoviti kakovostno življenje za vse, ki ga je mogoče uresničiti z uravnoteženim gospodarskim, družbenim in okoljskim razvojem, ki upošteva omejitve in zmožnosti planeta ter ustvarja pogoje in priložnosti za sedanje in prihodnje rodove. Na ravni posameznika se kakovostno življenje odraža v dobrih priložnostih za delo, izobraževanje in ustvarjanje, v dostojnem, varnem in aktivnem življenju, zdravem in čistem okolju ter vključevanju v demokratično odločanje in soupravljanje družbe. SLR LAS je usklajena tudi s strateškimi usmeritvami države za doseganje kakovostnega življenja, ki se nanašajo k vključujoči, zdravi, varni in odgovorni družbi, učenju za in skozi vse življenje, k visoko produktivnemu gospodarstvu, ki ustvarja dodano vrednost za vse, k ohranjanju zdravega naravnega okolja ter k visoki stopnji sodelovanja, usposobljenosti in učinkovitosti upravljanja.

#### Usklajenost s strateškim načrtom skupne kmetijske politike 2023–2027 za Slovenijo

SLR LAS je usklajena s Strateškim načrtom skupne kmetijske politike 2023–2027 za Slovenijo (SN 2023–2027), ki podaja nabor ukrepov oz. intervencij za uresničevanje 9 specifičnih ciljev evropske SKP in horizontalnega cilja za razširjanje znanja, inovacij in digitalizacije. SN 2023–2027 sledi vsem 3 krovnim ciljem SKP, in sicer konkurenčnosti in odpornosti kmetijskega sektorja, varstvu okolja in podnebja ter skladnemu razvoju podeželja. SLR LAS prispeva k uresničevanju ciljev SN 2023–2027 ter sledi vsem usmeritvam SN 2023–2027 na področju pristopa LEADER/CLLD, ki je usmerjen predvsem v spodbujanje zaposlovanja na podeželju, večji socialni vključenosti prebivalcev, ohranjanju dediščine na podeželju, trajnostnih oblik turizma, spodbujanju medgeneracijskega sodelovanja.

#### Usklajenost s Strategijo »od vil do vilic«

SLR je usklajena s Strategijo »od vil do vilic«, saj sledi njenim ciljem po zagotavljanju stabilnosti preskrbe z varno in kakovostno hrano, razvoja lokalnih dobavnih verig, zdrave prehrane in trajnostne porabe hrane s čim manjšimi količinami zavržene hrane. Poseben poudarek je namenjen pridelavi hrane z višjo dodano vrednostjo, zlasti ekološki pridelavi in predelavi ter drugih proizvodov iz shem kakovosti. Eden izmed namenov je tudi okrepiti odpornost družbe na prihodnje pandemije in grožnje kot so vplivi podnebnih sprememb, gozdni požari, neustrezna prehranska varnost ali izbruh bolezni.

#### Usklajenost s Strategijo EU za biotsko raznovrstnost do leta 2030

SLR je usklajena s Strategijo EU za biotsko raznovrstnost do leta 2030, saj sledi njenim ciljem ohranjanja biotske raznovrstnosti, preprečevanje širjenja tujerodnih invazivnih vrst, zmanjševanja onesnaženosti, ozelenjevanja mestnih površin, spodbujanja ekološkega kmetijstva in varovanja ekosistemov.

#### Usklajenost z Listino EU o temeljnih človekovih pravicah

SLR je usklajena z Listino EU o temeljnih človekovih pravicah, saj prav tako zasleduje načela enakopravnosti, prepoved diskriminacije, enakost moških in žensk na vseh področjih, strmenje k vključenosti ranljivih skupin (zlasti otroci in starejši), varovanje zdravja in visoke ravni kakovosti življenjskega okolja.

#### Usklajenost z Dolgoročno vizijo za podeželska območja do 2040

SLR je usklajena z Dolgoročno vizijo za podeželska območja do 2040, saj zasleduje cilje močnejšega, odpornejšega, bolj povezanega in uspešnega podeželja. To pomeni dostop do storitev vsem, digitalizacija, mobilnost, odpornost na podnebne spremembe, trajnostna proizvodnja hrane, diverzifikacija kmetijstva ipd.

#### Usklajenost z Regionalnim razvojnim programom Podravske razvojne regije 2021–2027

SLR je usklajena z RRP, saj je skladna z vizijo razvoja regije in razvojno specializacijo ter ima skupne strateške razvojne cilje in prioritete. Razvojnih ciljev regije je 5: pametnejša, konkurenčna in trajnejša

regija; nizkoogljčna in bolj zelena regija; bolj povezana regija; bolj privlačna in socialna regija; regija bliže državljanom

Usklajenost z Območnim razvojnim programom ORP Slovenske gorice 2021-2027, ki je sestavni del Regionalnega razvojnega programa Podravske razvojne regije 2021-2027. V ORP so opredeljene razvojne prioritete vključenih občin ORP, ki sovpadajo z razvojnimi cilji Podravske regije.

### 5.1.3 Opis in možnosti izrabe obstoječih razvojnih struktur na območju LAS

Pred novim programskim obdobjem se soočamo s strokovnimi in organizacijskimi vprašanji za uspešen razvoj podeželja, vendar povezani v spoznanju, da je odličnost razvojnih ukrepov odvisna od ustvarjalnega sodelovanja vseh deležnikov na podeželju ter od naše preišljene inovativnosti in polne odgovornosti do narave in ljudi. Z razvojnimi ukrepi želimo v novem programskem obdobju utrditi ekonomsko moč podeželja ter zavarovati naravne in družbene vrednote, kar bo prispevalo k povečevanju zaposlitvenih možnosti ter prebivalcem zagotavljalo dobre pogoje za delo in bivanje.

Skozi pretekle projekte v okviru pristopa LEADER smo uspeli na območju LAS vzpostaviti več mrež, ki prav tako predstavljajo razvojno strukturo območja. Kot smiselno in upravičeno se je izkazala usmerjenost povezovanja mreže lokalne Ovtarjeve ponudbe z nadgradnjo turistične ponudbe, naravnimi danostmi, kulturno dediščino območja, tradicijami in dogodki območja. Turistično destinacijo želimo nadgrajevati z razvojem turistične infrastrukture in ponudbe prijazne za družine, gibalno ovirane goste ter za aktivno preživljanje prostega časa v naravi. Velik poudarek bo namenjen tudi razvijanju ekološko usmerjene ponudbe podeželskega turizma (eko pridelave hrane, eko gastronomija, storitev na osnovi ekoloških virov), torej možnost razvijanja EKO destinacije ter povezovanju s sosednjimi turističnimi regijami in državami.

Območje LAS se je intenzivno vključevalo v razvoj in uporabo OVE, vzpostavitev pametnih sosesk in vasi kar za območje predstavlja pomembno osnovo za nadaljnji razvoj in vključevanje vsebin v SLR v novem programskem obdobju.

Sodelovanje partnerstva LAS s predstavniki gospodarstva (GIZ, OOO Lenart,...) je potrebno okrepiti z vidika potreb, podpore posameznikom, ki razvijajo podjetniške ideje, storitve itd., predvsem s.p.-jem in drugim.

Pomembno razvojno strukturo zagotovo predstavljata tudi oba zavoda KGZS, ki delujeta na območju in s svojimi strokovnimi znanji prispevata h kakovosti produktov podeželja. Oba zavoda sta parterja v lokalnem partnerstvu LAS in tako neposredno vključena v razvojne načrte LAS.

### 5.1.4 Ukrepi SLR in izbira kazalnikov

Podpoglavje se navezuje na priloga Excel, zavihek „*Osnovni podatki LAS*“

Ukrepi in kazalniki se navezujejo oz. sledijo potrebam in potencialu območja LAS.

*Tabela 15: Ukrepi SLR in kazalniki*

| Ukrep<br>(vpišite)   | Kazalnik<br>(izbrano iz seznama)   | Sklad | Dosežena vrednost kazalnika na dan 31. 12. 2025 za EKSRP/ na dan 31. 12. 2024 za ESRR | Ciljna vrednost kazalnika na dan 31. 12. 2029 |
|--|--|-------|---|---|
| U1: Podpora in aktivacija inovativnim vsebinam, prenosu znanj in naložbam za | R.37 Rast in delovna mesta na podeželju: nova delovna mesta, ki prejemajo podporo v okviru projektov SKP | EKSRP | Nova delovna mesta: 0   | Nova delovna mesta: 2                         |

|  |  |       |   |   |
|--|--|-------|---|---|
| razvoj kmetijstva, podjetništva in turizma na podeželju                                  | Število podprtih oziroma vzpostavljenih zaposlitev/mrež/dogodkov/produktov, ki so namenjeni spodbujanju lokalnega podjetništva (razen nosilcev dejavnosti na kmetiji)  | ESRR  | 0   | 5   |
|  | R.1 <sup>PS</sup> Spodbujanje in izmenjava znanja, inovacij in digitalizacije v kmetijstvu in na podeželju   | EKSRP | Število oseb:<br>0                              | Število oseb:<br>10                               |
|  | Število podprtih lokalnih turističnih prireditev/produktov/storitev/programov/modelov/publikacij   | ESRR  | 0   | 5   |
| U2: Podpora izboljšanju dostopa do storitev in vzpostavitve infrastrukture na podeželju  | R.41 Povezovanje evropskega podeželja: delež podeželskega prebivalstva, ki ima koristi od boljšega dostopa do storitev in infrastrukture zaradi podpore iz SKP   | EKSRP | Število vključenega prebivalstva: 0 prebivalcev | Število vključenega prebivalstva: 300 prebivalcev |
| U3: Krepitev socialne vključenosti in medgeneracijskega sodelovanja                      | R.42 Spodbujanje socialne vključenosti: število oseb, zajetih v projekte socialnega vključevanja, ki prejemajo podporo – ali je obvezen  | EKSRP | Število oseb:<br>0                              | Število oseb:<br>20                               |
|  | Število izvedenih programov/delavnic/prireditev/dogodkov/usposabljanj/izobraževanj, namenjenih za socialno vključenost starejših, mladih in drugih ranljivih skupin  | ESRR  | 0   | 5   |
| U4: Spodbujanje zdravega načina življenja, varovanja okolja in skrb za dediščino območja | Število podprtih dejavnosti/dogodkov /produktov/objektov, ki so namenjeni varovanju naravne in kulturne dediščine  | ESRR  | 0   | 5   |
|  | Število izobraževanj/usposabljanj/programov/produktov, ki so namenjeni varovanju okolja in zdravja ter ozaveščanju lokalnega prebivalstva za izboljševanje stanja okolja in zdravja                                    | ESRR  | 0   | 5   |
|  | R.27 Okoljska ali podnebna uspešnost zaradi naložb na podeželju: število operacij, ki prispevajo k ciljem na področju okoljske trajnosti, ter doseganje blaženja podnebnih sprememb in prilagajanja nanje na podeželju | EKSRP | Število operacij:<br>0                          | Število operacij:<br>5                            |

### 5.1.5 Opis ukrepov

#### **UKREP U1: Podpora in aktivacija inovativnim vsebinam, prenosu znanj in naložbam za razvoj kmetijstva, podjetništva in turizma na podeželju**

Kazalnika EKSRP:

- R.37 Rast in delovna mesta na podeželju: nova delovna mesta, ki prejemajo podporo v okviru projektov SKP; Število novih delovnih mest: 2

- R.1<sup>PS</sup> Spodbujanje in izmenjava znanja, inovacij in digitalizacije v kmetijstvu in na podeželju; Število oseb: 10

Kazalnika ESRR:

- Število podprtih oziroma vzpostavljenih zaposlitev/mrež/dogodkov/produktov, ki so namenjeni spodbujanju lokalnega podjetništva (razen nosilcev dejavnosti na kmetiji); Število: 5

- Število podprtih lokalnih turističnih prireditev/produktov/storitev/programov/modelov/publikacij; Število: 5

Podpora razvoju kmetijstva, podjetništva in turizma tako v obliki naložb kot vsebin je za razvoj območja LAS zelo pomembna, saj omogoča ohranjanje in razvoj novih delovnih mest. Več zaposlitvenih možnosti na območju LAS zmanjšuje dnevne migracije in ustvarja boljše pogoje bivanja za lokalne prebivalce. Novi produkti in storitve spodbujajo lokalno ekonomijo, pospešujejo gospodarsko rast in dvigujejo kvaliteto življenja lokalnih prebivalcev, ugodno vplivajo tudi na ohranjanje identitete prostora in celovit trajnostni razvoj.

Ukrep se bo izvajal na naslednje načine:

- podpora obstoječim podjetjem pri nadgradnji produktov, ustvarjanju in ohranjanju delovnih mest z dodano vrednostjo, tako na kmetijskem področju, podjetništvu kot pri diverzifikaciji gospodarskega sektorja;
- podpora pri ustanavljanju podjetij na območju LAS, kar vključuje ustanavljanje in nadgrajevanje start-up in coworking podjetniške iniciative, razvoj podporne infrastrukture, izvedbo dogodkov, svetovanje in mentorstvo pri poslovnem načrtovanju in drugih vidikih podjetniške dejavnosti;
- ustvarjanje pogojev za razvoj gospodarskih dejavnosti, podjetništva in podporne infrastrukture, ki so privlačni tudi za investitorje od drugod; ???
- spodbujanje inovativnih, trajnostnih in okolju prijaznih iniciativ, vključno s socialnim podjetništvom, z vidika manjših naložb v infrastrukturo, nakupa opreme, razširitve zmogljivosti, razvoja novih izdelkov, trženja, usposabljanja in drugih namenov, ki spodbujajo rast in konkurenčnost podjetij na območju LAS;
- izobraževanja in prenos kmetijskih znanj s področja pridelave in predelave pridelkov in izdelkov ter njihove prodaje z vzpostavitvijo ali nadgradnjo in krepitev tržnih poti;
- spodbujanje razvoj inovativnih produktov in storitev, ki bodo upoštevali načela varovanja okolja in biogospodarstva ter omogočali ekonomski razvoj območja;
- izmenjava znanja, inovacij in digitalizacije v kmetijstvu in na podeželju;
- usmeritev k mreženju in sodelovanju med lokalnimi podjetji z namenom izmenjave izkušenj, skupnega trženja, skupnih nabavnih verig, razvoja skupnih projektov in drugih sodelovanj, ki krepijo njihovo konkurenčnost in inovativnost;
- promocija lokalnih izdelkov in storitev, spodbujanje blagovne znamke Ovtar, organizacija sejmov, turističnih prireditev, tržnic, festivalov, spletnih platform in drugih dogodkov, kjer lahko lokalni podjetniki in ponudniki predstavijo svoje izdelke in pridobijo nove stranke;
- izobraževanje otrok, mladih, brezposelnih, žensk o inovativnosti in podjetništvu za razvoj podjetniške kulture na podeželju LAS.

Ukrep se bo izvajal iz obeh skladov (EKSRP in ESRR).

#### **UKREP U2: Podpora izboljšanju dostopa do storitev in vzpostavitve infrastrukture na podeželju**

Kazalnik EKSRP:

R.41 Povezovanje evropskega podeželja: delež podeželskega prebivalstva, ki ima koristi od boljšega dostopa do storitev in infrastrukture zaradi podpore iz SKP; Število vključenega prebivalstva: 300 prebivalcev

Ukrep je namenjen razvoju in izboljšanju dostopnosti storitev na območju LAS, zlasti na področjih socialnega varstva, zdravja, neformalnega izobraževanja, rekreacije, kulture, zdravja in drugih področij, ki podpirajo socialno vključenost in kakovost bivanja:

- vzpostavitev storitev za spodbujanja socialne vključenosti in dviga kakovosti življenja;
- krepitev različnih programov in infrastrukture za krepitev zdravja in zdravega ter aktivnega življenjskega sloga;
- vzpostavitev urbane opreme in infrastrukture ob kolesarskih in pohodniških poteh;
- za realizacijo tega ukrepa je potrebna tudi ustrezno načrtovanje in postavitve, obnova ali nadgradnja infrastrukture za šport in rekreacijo in zagotavljanje njene dostopnosti vsem skupinam prebivalstva
- pri zagotavljanju dostopnosti bo več pozornosti potrebno nameniti ranljivim skupinam prebivalstva, predvsem starejšim pri prevozih do zdravstvenih, izobraževalnih, kulturnih in drugih vsebin
- pozornost bomo usmerjali tudi v programe in investicije, ki bodo prispevale k dvigu digitalne pismenosti in na splošno k večji digitalizaciji podeželja.

Ukrep se bo izvajal iz obeh skladov (EKSRP in ESRR).

#### **UKREP U3: Krepitev socialne vključenosti in medgeneracijskega sodelovanja**

Kazalnik EKSRP:

R.42 Spodbujanje socialne vključenosti: število oseb, zajetih v projekte socialnega vključevanja, ki prejemajo podporo; število oseb 20;

Kazalnik ESRR:

Število izvedenih programov/delavnic/prireditvev/dogodkov/usposabljanj/izobraževanj, namenjenih za socialno vključenost starejših, mladih in drugih ranljivih skupin; število: 5

Ukrep se nanaša na aktivnosti, ki bodo specifično namenjene socialni vključenosti starejših, mladih in drugih ranljivih skupin, saj je ena izmed prioritet območja LAS tudi vključujoča in enakopravna družba. Kot ranljive skupine so na območju prepoznani starejši, mladi, dolgo brezposelne ženske, gibalno ovirane osebe, osebe z motnjami v razvoju:

- Cilj ukrepa je mladostnike in starostnike povezati z medgeneracijskim sodelovanjem;
- večji poudarek želimo dati mentorstvu starejših mladim in prav tako tudi mladih starejšim (zlasti digitalizacija) ter prenosu znanj in kompetenc na mlajše generacije.
- potrebno je zagotoviti dostojno in kakovostno življenje za vse prebivalce;
- staranje populacije in dolgoživa družba narekujeta potrebo po razvoju in krepitvi pestrih oblik kakovostnega življenja starejših in njihovega vključevanja v organizirane aktivnosti in družbo nasploh;
- v ta namen stremimo k razvijanju starostnikom prilagojenih storitev in infrastrukture v skupnosti, omogočanja dolgotrajnega bivanja starostnikov na domu, skupnostnih storitev in prilagajanja družbenih storitev demografskim spremembam;
- spodbujanje različnih oblik varstva starejših (dnevni centri za starejše, večgeneracijska središča, socialna oskrba na domu, dnevna pomoč na domu idr).
- starostnike in mladostnike lahko povežemo z medgeneracijskim sodelovanjem;
- priložnosti se kaže v večjem poudarku na mentorstvu starejših mladim in tudi mladih starejšim (zlasti digitalizacija) ter prenosu znanj in kompetenc na mlajše generacije;
- osebam z različnimi oblikami oviranosti in invalidnosti pa želimo izboljšati dostopnost do grajenega in družbenega okolja in preko tega zagotoviti večjo enakopravnost v družbi;
- na območju LAS mnoge storitve (tudi javne) še vedno niso dostopne za gibalno ovirane osebe, tudi razvoj turističnih storitev za to skupino turistov lahko predstavlja veliko poslovno priložnost;
- ukrep vključuje tudi naložbe za zagotavljanje dostopnosti invalidom do javnih/turističnih storitev in površin (odpravljanje arhitektonskih ovir).

Ukrep se bo izvajal iz obeh skladov (EKSRP in ESRR).

#### **UKREP U4: Spodbujanje zdravega načina življenja, varovanja okolja in skrb za dediščino območja**

Kazalnik EKSRP:

- R.27 Okoljska ali podnebna uspešnost zaradi naložb na podeželju: število operacij, ki prispevajo k ciljem na področju okoljske trajnosti, ter doseganje blaženja podnebnih sprememb in prilagajanja nanje na podeželju; število operacij: 5.

Kazalnika ESRR:

- število podprtih dejavnosti/dogodkov/produktov/objektov, ki so namenjeni varovanju naravne in kulturne dediščine; število: 5
- število izobraževanj/usposabljanj/programov/produktov, ki so namenjeni varovanju okolja in zdravja ter ozaveščanju lokalnega prebivalstva za izboljševanje stanja okolja in zdravja: število 5

Z ukrepom želimo dvigniti kakovost bivanja na območju LAS Ovtar Slovenskih goric, s promocijo zdravega načina življenja, povezovanja, podpiranjem aktivnosti ohranjanja narave, biodiverzitete in kulturne krajine:

- Izvajanje ukrepov za ohranjanje in trajnostno upravljanje naravnih ekosistemov z namenom zaščite in ohranjanja biotske raznovrstnosti območja LAS;
- vrednotenje snovne in nesnovne kulturne dediščine (stari podeželski objekti, industrijska dediščina, degradirana območja, arheološka najdišča, tradicionalna znanja in veščine, rokodelstvo ...) in iskanje možnosti za vključevanje teh vsebin v dogodke, izobraževanje, turizem itd. na območju LAS;

- spodbujanje trajnostne rabe naravnih virov (voda, les, zemlja, sonce) za učinkovito upravljanje z viri, zmanjšanje potrošnje, višjo stopnjo recikliranja in ponovne uporabe ter zmanjševanje negativnih vplivov na okolje;
- ozaveščanje prebivalcev območja LAS o pomenu varovanja okolja in kulturne dediščine preko izobraževanj delavnic, prireditev in drugih dejavnosti, ki spodbujajo trajnostno ravnanje v lokalni skupnosti;
- uvajanje in nadgradnja konceptov trajnostne mobilnosti, spodbujanje pešačenja, kolesarjenja in uporabe javnega prevoza in drugih inovativnih ukrepov, ki znižujejo negativne vplive na naravno okolje in kulturno dediščino;
- Spodbujanje prilagajanja na podnebne spremembe in ekstremne vremenske pojave bo nujno potrebno tudi v kmetijski dejavnosti, ki je z vidika produktivnosti nanje najbolj občutljiva;
- v kontekstu varovanja okolja in zmanjševanju ogljičnega odtisa bomo še naprej spodbujali k povečanju prehranske samooskrbe območja LAS in oblikovanju kratkih dobavnih verig z zdravo in sezonsko lokalno hrano;
- spodbujali bomo trajnostne oblike kmetovanja (ekološko kmetovanje) in prispevali k promociji ekološke/lokalne hrane.

Ukrep se bo izvajal iz obeh skladov (EKSRP in ESRR).

## 5.2 Opis izvajanja operacij

V programskem obdobju do leta 2027 se skladno z določbo člena 34 (1)(b) Uredbe 2021/1060/EU na podlagi SLR izvajajo projekti, izbrani tako na podlagi javnih pozivov LAS, kot tudi projekti sodelovanja LAS.

Izvajajo se projekti z dodano vrednostjo za območje LAS, ki jo LAS-i prepoznajo in opredelijo v SLR. Spodbuja se sodelovanje lokalnih akterjev, nove in inovativne rešitve pri reševanju potreb. Vsebinsko morajo projekti prispevati k SLR, pri čemer se v primeru SLR, financirane iz več skladov, sklada EKSRP ali ESRR, projekt izvaja iz sklada h kateremu vsebinsko bolje prispeva.

LAS Ovtar Slovenskih goric bo v okviru SLR izvajal:

### a) operacije preko javnega poziva

Vodilni partner pripravi in objavi javni poziv na spletni strani LAS.

LAS ima že sprejet [Pravilnik o postopku izvedbe javnih pozivov pri LAS Ovtar Slovenskih goric](#), s katerim zagotavlja nediskriminatoren in pregleden izbirni postopek ter povzema nepristranska merila za izbor operacij.

Pravilnik za izvajanje programskega obdobja do leta 2027 in drugi interni dokumenti LAS bodo ustrezno »pripravljeni« in usklajeni naknadno, po sprejemu predpisa, ki bo urejal izvajanje pristopa LEADER/CLLD) ter bodo javno objavljeni na spletni strani LAS.

V pravilniku so/bodo zajeta podrobnejša merila?, postopki, jasno definirana navodila za ocenjevalno komisijo in ocenjevanje (kontrolni list). LAS pri izboru operacij zagotavlja transparentnost in preprečevanje navzkrižja (konfliktov) interesov.

Večina projektov bo izbrana na podlagi javnega poziva LAS.

Odločitev o potrditvi operacij za sofinanciranje sprejema Upravni odbor.

### b) operacije, katerih upravičenec je LAS – z neposredno potrditvijo

Operacije, katerih izvajalec je LAS, se lahko sofinancirajo brez izvedbe javnega poziva – govorimo o neposredni potrditvi operacije. Predlog operacije z vsebinami, ki so v interesu celotnega območja LAS in uresničuje cilje SLR, pripravi vodilni partner, izvaja LAS.

Vodilni partner predlog operacije posreduje Upravnemu odboru v odločanje ali se jo izbere za sofinanciranje. Neposredna potrditev je mogoča izključno za operacijo, ki jo bo izvajal vodilni partner. Tovrstne operacije/projekte potrjuje Skupščina LAS ~~v okviru letnega načrta aktivnosti LAS ali kot posebne točke~~. Vodilni partner na osnovi odločitev Skupščine LAS posreduje predlog operacije v potrditev pristojnemu organu (ARSKTRP, MKRR).

### c) operacije sodelovanja LAS

LAS Ovtar Slovenskih goric načrtuje tudi projekte sodelovanja LAS v okviru sklada EKSRP. LAS načrtuje izvedbo projektov sodelovanja z LAS znotraj RS (medregionalno sodelovanje), priložnostno s tujimi LAS oz. partnerji. Predvidene vsebine projektov sodelovanja: turizem, podjetništvo, kmetijstvo,



trajnostna mobilnost, digitalizacija, vključevanje OVE ... Vsebino projekta sodelovanja spiše vodilni partner LAS in jo na predlog Upravnega odbora potrdi Skupščina LAS.

Iz sklada ESRR: Ob pripravi SLR ne načrtujemo operacij sodelovanja iz sklada ESRR.

## 6. OPIS POSTOPKA VKLJUČITVE SKUPNOSTI V PRIPRAVO SLR

### 6.1 Opis poziva za oblikovanje LAS in postopka ustanovitve LAS

Na podlagi Uredbe o delovanju lokalnih akcijskih skupin in sklepa Upravnega odbora LAS Ovtar Slovenskih goric, s katerim je bilo ugotovljeno, da so na območju občin Benedikt, Cerkevjak, Duplek, Lenart, Pesnica, Sveta Ana, Sveta Trojica v Slovenskih goricah, Sveti Andraž v Slovenskih goricah, Sveti Jurij v Slovenskih goricah in Šentilj izpolnjeni vsi zahtevani pogoji za oblikovanje LAS v novem programskem obdobju na podlagi sedanjega obsega, je bil izdan poziv k sodelovanju v novem programskem obdobju 2021–2027.

Vodilni partner LAS Ovtar Slovenskih goric Razvojna agencija Slovenske gorice d. o. o (RASG d. o. o.) je bila zadolžena, da organizira vse postopke za ustanovitev pogodbenega partnerstva. K oblikovanju partnerstva za novo programsko obdobje so bili povabljeni dosedanji partnerji ter vsi morebitni novi zainteresirani partnerji. Poziv k obnovitvi partnerstva ter vabilo novim partnerjem je bil objavljen na spletni strani [www.rasg.si](http://www.rasg.si) ter na FB strani LAS.

Javni poziv za članstvo v LAS bo odprt do konca programskega obdobja 2027.

Pogodba o ustanovitvi lokalnega partnerstva LAS Ovtar Slovenskih goric je bila podpisana 28. februarja 2023 na 9. redni seji Skupščine LAS Ovtar Slovenskih goric za novo programsko obdobje 2021–2027 v obstoječem obsegu, partnerstvu za novo programsko obdobje so se pridružili vsi partnerji iz prejšnjega obdobja ter dva nova člana. Člani prihajajo iz treh različnih sektorjev: *javni sektor* (vse občine iz območja LAS, javni zavodi), *ekonomski sektor* (gospodarske družbe, samostojni podjetniki posamezniki, fizične osebe s statusom kmeta, zadruga ...) in *zasebni sektor* (društva, zasebni zavodi, posamezniki ...).

Na Skupščini se je tudi podaljšali mandat vsem dosedanjim članom organov LAS do izteka rednega mandata ter potrdili vodilnega partnerja LAS. To bo tudi v novem obdobju Razvojna agencija Slovenske gorice, d. o. o., ki je že sedaj uspešno vodila LAS in je med drugim zadolžena tudi za pripravo vse potrebne dokumentacije in izvedbe postopkov za potrditev strategije lokalnega razvoja, ki je osnova za delovanje LAS.

### 6.2 Izvedba javnih delavnic

Vsi zainteresirani deležniki so bili povabljeni na animacijske delavnice, ki so bile izvedene v vseh 10 občinah LAS Ovtar Slovenskih goric, v vsaki občini ena ter ena t. i. fokusna skupina, ki je bila namenjena posebej za animacijo mladih. Delavnice so potekale v popoldanskem času, da se jih je lahko udeležilo čim več lokalnih prebivalcev.

*Tabela 6.2-1: Animacijske delavnice za pripravo SLR na območju LAS, 2023*

| Datum       | Občina                  | Lokacija  | Št. udeležencev delavnice |
|-------------|-------------------------|---|---------------------------|
| 11. 4. 2023 | Cerkvenjak              | Kulturni dom – avla, Cerkvenjak                   | 5                         |
| 11. 4. 2023 | Sv. Jurij v Sl. g.      | Kulturni dom – avla, Jurovski Dol                 | 9                         |
| 13. 4. 2023 | Benedikt                | Večgeneracijski center Benedikt                   | 7                         |
| 13. 4. 2023 | Duplek                  | Občina Duplek – Golnarjeva dvorana                | 5                         |
| 17. 4. 2023 | Pesnica                 | Večnamenski kult. Tur. Podj. Center Pesnica,      | 5                         |
| 17. 4. 2023 | Šentilj                 | Večnamenska zgradba za društvena dela, Sladki Vrh | 7                         |
| 18. 4. 2023 | Sv. Andraž v Sl. g.     | Večnamenska dvorana Vitomarci                     | 10                        |
| 19. 4. 2023 | Lenart                  | Center Slovenskih goric, Lenart                   | 7                         |
| 19. 4. 2023 | Sveta Ana               | Kulturni – turistični center Sveta Ana            | 4                         |
| 20. 4. 2023 | Sv. Trojica v Sl. g.    | Kulturni dom Sveta Trojica, Mariborska cesta 1    | 7                         |
| 21. 6. 2023 | Fokusna skupina - MLADI | Center Slovenskih goric, Lenart                   | 10                        |
|             |                         | <b>Skupaj udeleženci</b>                          | <b>76</b>                 |

Vabilo za animacijske delavnice je bilo objavljeno na spletni strani [www.rasg.si](http://www.rasg.si), na spletnih straneh vseh 10 občin, na FB strani RASG in LAS, v lokalnem časopisu Ovtarjeve novice, ki ga brezplačno prejmejo

na območju 6 občin (Benedikt, Lenart, Sveta Ana, Sv. Trojica v Slovenskih goricah, Sv. Jurij v Slovenskih goricah in Cerkvenjak) in na lokalni radijski postaji Radio Slovenske gorice.

Delavnice, ki so bile namenjene vsem lokalnim deležnikom: predstavnikom občin, društev, javnih zavodov, podjetnikom, kmetom, mladim in zainteresiranim posameznikom, so trajale največ dve uri in so bile razdeljena na dva dela. Prvem delu je po uvodnem pozdravu in povzetku preteklega dela LAS (za obdobje 2014–2020) je sledil predstavitev Uredbe CLLD ter organiziranost LAS v novem obdobju 2021–2027.

Poglobljeno so bile predstavljene vse tematske prioritete ter nekatere ideje za skupne operacije. Poudarek je bil na predstavitvi izvajanja ter financiranja operacij in na pomembnosti trajnostnih učinkov operacije. V drugem delu delavnice je potekala SWOT analiza stanja v posameznih občinah, ki ji je sledila debata o možnih projektnih idejah.

Na delavnicah je bilo mogoče oddati tudi ideje za umestitev v SLR. Udeleženski delavnic so bili posebej opozorjeni, da ne gre za javni poziv za prijavo operacije, ampak za povabilo k zbiranju idej, za celovito določitev ciljev, tematskih področij in vrst ukrepov SLR do leta 2027, ki morajo odražati dejanske potrebe območja. Namen delavnic je bilo tudi aktivno mreženje članov in potencialnih članov LAS, prijaviteljev operacij in ostale zainteresirane javnosti.

### **6.3 Prejete ideje s terena – izhodišča za pripravo SLR**

Na spletni strani LAS je bilo 13. 4. 2023 objavljeno povabilo za posredovanje projektnih idej, ki bodo prispevali k nadaljnjem razvoju in povezovanju Slovenskih goric za vključitev v SLR. K predložitvi projektnih predlogov smo spodbudili tudi vse člane LAS in udeležence delavnic za pripravo SLR.

Poziv za projektne predloge je bil objavljen tudi v lokalnem časopisu Ovtarjeve novice (april 2023.). Rok za oddajo obrazcev je bil sprva 5. 5. 2023, ki pa je bil kasneje podaljšan do 9. 6. 2023, Obvestilo o podaljšanju roka je bilo objavljeno v Ovtarjevih novicah (maj 2023) in na spletni strani LAS. Prav tako pa so bili o tem obveščeni vsi partnerji LAS.

Na obrazcu za projektni predlog smo prejeli preko 30 projektnih predlogov. Večina predlogov se je vsebinsko nanašala na razvoj turizma in vključevanje ranljivih skupin.

### **6.4 Usklajevanje SLR**

V okviru postopka izdelave SLR so potekali delovni sestanki, posvetovanja, usklajevanja in pridobivanje podatkov s strani z različnih strokovnih institucij.

Strokovne institucije so bile vključene preko delavnic, individualnih srečanj in preko povabila na podajanje pripomb na osnutek SLR:

- KGZS Zavod Ptuj,
- KGZS Zavod Maribor,
- Zavod RS za varstvo narave, Območna enota Maribor,
- Javni zavod za turizem Sveta Trojica v Slovenskih goricah,
- Zdravstveni dom Lenart,
- Zdravstveni dom dr. Adolfa Drolca Maribor,
- Knjižnica Lenart,
- Območna obrtno-podjetniška zbornica Lenart.

Pri pripravi Strategije lokalnega razvoja je bila možnost sodelovanja ves čas omogočena celotni zainteresirani javnosti, ki smo jo pozivali k sodelovanju preko objav na spletni strani, socialnih omrežjih in v lokalnih medijih. V LAS pisarni smo bili na voljo tudi vsem potencialnim prijaviteljem projektov za individualne sestanke, ki so namenjeni razvoju posameznih projektnih idej in pregledu možnosti umestitve le-teh v strategijo LAS.

Ves čas priprave strategije se je LAS Ovtar Slovenskih goric aktivno vključevala tudi v aktivnosti in pogovore z drugimi slovenskimi LAS na temo projektov sodelovanja.

Razvojni svet je predlog dokumenta Strategije lokalnega razvoja obravnaval in potrdil na 21. seji dne 28. 6. 2023 in ga nato podal v potrditev še Skupščini. Skupščina je potekala istega dne, 28. 6. 2023. Tudi njej je bil predstavljen osnutek dokumenta z vsemi ključnimi poglavji. Na skupščini je bil dokument s prilogami tudi dokončno potrjen. Ker pa v času potrjevanja dokumenta, še ni bila sprejeta *Uredba o izvajanju lokalnega razvoja, ki ga vodi skupnost, v obdobju 2023-2027*, je bil na organih LAS sprejet dodaten sklep, s katerim so vodilnega partnerja LAS Ovtar Slovenskih goric pooblastili za morebitne spremembe in dopolnitve SLR, v kolikor bi bile potrebne zaradi uskladitve ali na zahtevo pristojnih državnih organov v fazi odobritve.

Osnutek Strategije je bil 10. 7. objavljen na spletni strani LAS z namenom javne obravnave, ki se je zaključila 17. 7. 2023.

## **7. OPIS SISTEMA UPRAVLJANJA LAS, VKLJUČNO Z UPRAVLJANJEM, SPREMLJANJEM IN VREDNOTENJEM, KI DOKAZUJEJO ZMOGLJIVOST LAS ZA IZVAJANJE SLR**

### **7.1 Opis postopka določitve vodilnega partnerja LAS in navedba kadrovskih zmogljivosti, virov financiranja, izkušenj in znanj**

LAS je lokalno partnerstvo, ki deluje z namenom priprave in izvajanja SLR, uresničevanja ciljev in potreb lokalnega okolja po načelu »od spodaj navzgor« v skladu z 32. in 33. členom Uredbe 2021/1060/EU. Vodilni partner LAS je finančno in kadrovsko sposoben voditi LAS in ni v nobenih likvidnostnih težavah, kar pomeni nemoteno črpanje finančnih sredstev za LAS. Razpolaga z ustreznimi poslovnimi prostori in opremo na svojem sedežu ter zagotavlja ustrezno usposobljenost kadrov za izvajanje s pogodbo določenih nalog.

#### **Določitev vodilnega partnerja**

V skladu z 2. točko 7. člena Uredbe o delovanju lokalnih akcijskih skupin in potrditvi strategij lokalnega razvoja za programsko obdobje do leta 2027 lahko člani LAS med seboj izberejo vodilnega partnerja. Partnerji pogodbenega partnerstva LAS so se v Pogodbi o ustanovitvi lokalnega partnerstva LAS Ovtar Slovenskih goric (<http://lasovtar.si/partnerska-pogodba>) dogovorili da bodo za vodilnega partnerja izbrali enega izmed članov, in sicer so točki 8.7. navedene pogodbe to nalogo in pristojnost podelili Skupščini. Skupščina je na 9. Skupščini LAS, ki je potekala v prostorih Centra Slovenskih goric v Lenartu v Slovenskih goricah, dne 28. 2. 2023, pod točko 7 razpravljala ter odločala o imenovanju vodilnega partnerja. Skupščina je za vodilnega partnerja lokalnega partnerstva kot edinega kandidata izbrala in soglasno potrdila Razvojno agencijo Slovenske gorice - krajše RASG, d. o. o., s sedežem na naslovu: Trg osvoboditve 9, 2230 Lenart v Slovenskih goricah (*sklep Skupščine št. 8*). Kot potrditveni dokument je bil podpisan *Aneks št. 1 k Pogodbi o nalogah vodilnega partnerja pri lokalnem partnerstvu LAS Ovtar Slovenskih goric*.

Vodilni partner ne sme opravljati nalog za LAS, s katerimi bi povzročil navzkrižje interesov. Vodilni partner oziroma njegov predstavnik v organih LAS nima pravice glasovanja v zadevah, ki vplivajo na položaj vodilnega partnerja v LAS ali glede pravic in obveznosti vodilnega partnerja v razmerju do LAS.

#### **Predstavitev vodilnega partnerja**

RASG je bila ustanovljena ob koncu leta 2007 z namenom razvijati in pospeševati gospodarski razvoj z opredeljenimi področji, kot so: razvoj turizma, malega gospodarstva, podeželja, razvoja kadrov in urejanja urbanih središč, izboljšanje infrastrukture družbene, javne in socialne okolice za področje delovanja. Glavni namen delovanja agencije je iskanje skupnih interesov, oblikovanja skupnih programov razvoja podeželja na območju, ki poleg kmetijstva enakovredno obravnavajo tudi vse druge panoge in dejavnosti.

RASG je bila v programskem obdobju 2007–2013 upravljavec LAS Ovtar Slovenskih goric, ki je bila organizirana kot društvo na območju 6 občin.

V iztekajočem se programskem obdobju 2014–2020 je RASG vodilni partner pogodbenega partnerstva LAS Ovtar Slovenskih goric, ki združuje 10 občin.

V prvem programskem obdobju LAS 2007–2013 je bilo izvedenih 68 projektov, v programskem obdobju 2014–2020 (podaljšano do 2025) je uspešno zaključenih 88 projektov, nekaj jih je v času priprave te SLR še v izvajanju. V okviru podukrepa 19.3 sodelovanje med LAS-i je RASG uspešno kandidirala s 6 z operacijami.

RASG je od 18. 7. 2014 vpisana v evidenco regionalnih razvojnih agencij kot sodelujoča institucija - Območna razvojna agencija (ORA). Za območno razvojno partnerstvo ORP Slovenske gorice območje je bil izdelan in junija 2022 potrjen Območni razvojni program, ki je del Regionalnega razvojnega programa Podravske razvojne regije za obdobje 2021–2027.

#### **Naloge vodilnega partnerja LAS:**

- organizira delovanje LAS in skrbi za dokumentacijo LAS,
- nudi organom LAS prostorsko, logistično, administrativno in tehnično podporo, ki jo ti potrebujejo za svoje delovanje,
- informira člane LAS o svojem delu,
- sodeluje pri pripravi Strategije lokalnega razvoja in jo promovira,

- izvaja informiranje, animacijo in motivacijo prebivalcev ter drugih subjektov in jih spodbuja k sodelovanju na javnih pozivih LAS,
- skrbi za krepitev lokalnih akterjev za razvoj in izvajanje operacij, vključno z izvajanjem strokovnega svetovanja, nudenja podpore pri pripravi, upravljanju in vodenju operacij,
- skrbi za tekoče izvajanje postopkov izbora projektov, kar zajema tudi preverjanje upravičenosti stroškov, skladnosti s Strategijo lokalnega razvoja in operativnimi programi,
- predloži izbrane projekte v potrditev ustreznemu skladu,
- informira izvajalce projektov o njihovih pravicah in obveznostih,
- upoštevajoč splošne akte LAS pripravi javni poziv LAS in ga objavi na spletni strani LAS,
- ureditev dostopa do ustreznega informacijskega sistema zadevnega sklada pred vlaganjem vlog in zahtevkov za izplačilo v informacijski sistem ter posreduje vloge in zahtevke za izplačila, pri čemer pred tem preveri, da so upoštevana vsa pravila glede označevanja,
- zagotavlja vse potrebne informacije za omogočanje spremljanja in vrednotenja SLR,
- opravlja nadzor nad izvedbo projektov in financiranjem,
- nadzor izvajanja Strategije lokalnega razvoja,
- pripravi letno poročilo o delu in finančno poročilo LAS in ju da v sprejem Upravnemu odboru,
- zagotavlja ločen transakcijski račun za LAS in ga upravlja,
- zagotavlja sprejem pošte za LAS in zagotavlja varen elektronski predal za prejem elektronske pošte za LAS in kvalificirano elektronsko potrdilo za oddajo vlog in zahtevkov,
- zagotavlja in upravlja spletno stran LAS, na kateri se objavljajo programski in izvedbeni akti LAS, sestava organov LAS, gradiva, zapisniki in poročila organov, informacije o dogodkih in aktivnostih LAS, vključno z javnimi pozivi LAS,
- zagotavlja ločen računovodski sistem ali ustrezne računovodske kode za vse transakcije, opravljene v okviru transakcijskega računa za LAS,
- zagotavlja preglednost svojega delovanja za LAS ter sledljivost in nadzor nad zakonito porabo javnih sredstev,
- zagotavlja javnost delovanja LAS in opravlja dejavnosti stikov z javnostjo,
- sodeluje z državnimi organi, revizijskimi in nadzornimi organi v skladu s predpisi,
- opravlja druge naloge, določene v pogodbi (med LAS in vodilnim partnerjem), drugih splošnih aktih LAS ali v predpisih in naloge, ki se še dodatno določijo v pogodbi med LAS in vodilnim partnerjem.

### 7.1.2. Kadrovski viri vodilnega partnerja

Na RASG d.o.o. je trenutno zaposlenih 9 oseb (junij 2023), približno polovica za določen čas trajanja projektov. Vsi zaposleni imajo večletne izkušnje pri izvajanju ukrepa LEADER in projektov razvoja podeželja v okviru LAS.

80 % zaposlenih ima najmanj univerzitetno izobrazbo, ki zajema različne specialnosti na področju razvoja podeželja: lokalna samouprava, (ekološko) kmetijstvo, biosistemske vede, kulturna dediščina, izobraževanje, turizem, ekonomija in varovanje okolja. V okviru ostalih dejavnosti RASG so zaposleni pridobili tudi bogate izkušnje pri pripravi in izvajanju projektov, sofinanciranih s sredstvi Evropskega sklada za regionalni razvoj (vključno s projekti čezmejnega sodelovanja), Evropskega socialnega sklada, Kohezijskega sklada in tudi iz drugih ukrepov oz. osi Evropskega kmetijskega sklada za razvoj podeželja.

Zaposleni poleg dela na projektih opravljajo in so usposobljeni še za naslednja opravila:

- Priprava investicijske dokumentacije za potrebe pridobivanja sofinancerskih sredstev programov EU.
- Izobraževanja in usposabljanja v obliki delavnic in prenosa znanja kot podpora projektom.
- Delo turistično-informacijske točke med tednom in v poletnem času med vikendi.
- Organizacija in izvajanje izletov in strokovnih ekskurzij.
- Predstavitev aktivnosti vodilnega partnerja na sejmih in drugih dogodkih.
- Povezovanje in podpora lokalnih oz. turističnih ponudnikov,
- Podpora podjetništvu, spodbujanje lokalne samooskrbe, svetovanje občinam in drugim organizacijam ter mednarodno sodelovanje,
- Stična točka za socialno podjetništvo – podpora iniciativam za vzpostavitev socialnih podjetij,
- Priprava preusmeritvenih načrtov za ekološko kmetijstvo,
- Izvajanje jezikovnih tečajev (ang, nem, it...) in tečajev za digitalno pismenost, računalniških tečajev itd.
- Izvajanje študijskih krožkov Univerze za tretje življenjsko obdobje (UTŽO),
- Izvajanje podpornih podjetniških programov za mlade,
- Izdajanje lokalnega časopisa mesešnika Ovtarjeve novice.

Število zaposlenih je glede na trenutno število in dinamiko izvajanja projektov sicer zadovoljivo, vendar praksa in izkušnje kažejo, da je potrebno občasno na naloge LAS in skupne projekte potrebno prerazporejati celoten kader RASG in si dodatno pomagati še s prostovoljnim delom članov partnerstva. V kritičnih obdobjih (javni razpisi, priprava zahtevkov, interne kontrole, delovanje organov LAS, promocijske in animacijske aktivnosti) ugotavljamo, da je potreben dodatna kadrovska podpora, ker so vsebine in roki izvajanja teh aktivnosti pogosto težko izvedljivi.

Ugotavljamo, da je v podjetju potrebno multidisciplinarno znanje s poznavanjem več področij, ki jih zaposleni z različnimi zaposlitvenimi profili v večini pokrivajo. S pomočjo zunanjih izvajalcev pa pokrivamo področja računalniške tehnologije, grafičnega oblikovanja, digitalnega marketinga, pravne vsebine, računovodstvo in nekatere druge veje ekonomije.

### 7.1.3 Financiranje vodilnega partnerja

RASG je sicer organizirana kot gospodarska družba, vendar njen namen ni ustvarjanje dobička, ampak izvajanje nalog, ki so v javnem interesu. Delno je financirana iz občinskih in državnega proračuna, delno pa ustvarja prihodke s prodajo storitev.

Vse od leta 2010 posluje z minimalnim pozitivnim izidom, saj je ustanovljena kot neprofitna družba, katere namen je uresničevanje javnega interesa in ne ustvarjanje dobička. V letih 2016-2022 je ustvarila v povprečju nekaj več kot 250.000 EUR prihodkov, od tega več kot 50 % s prodajo. Dobri dve petini svojih prihodkov porabi za stroške kadrov (zaposlenih in najetih), s preostalimi prihodki pa pokriva druge stroške svoje dejavnosti.

#### 7.1.3-1: Viri financiranja vodilnega partnerja po deležih

| Leto | EKSRP+ESRR | Članarina LAS | Viri iz trženja | Skupaj viri |
|------|------------|---------------|-----------------|-------------|
| 2023 | 50 %       | 15 %          | 35 %            | 100 %       |
| 2024 |            |               |                 |             |
| 2025 |            |               |                 |             |
| 2026 |            |               |                 |             |
| 2027 |            |               |                 |             |
| 2028 |            |               |                 |             |
| 2029 |            |               |                 |             |

Vir: RASG.

RASG na trgu opravlja tudi druge storitve, ki niso predmet nalog LAS: turistično-informacijska točka in koordinacijska točka za turizem, izdajanje lokalnega časopisa, povezovanje lokalne ponudbe v Društvu za razvoj podeželja Ovtar Slovenskih goric in izvajanje izobraževanja za starejše in ranljive skupine.

## 7.2 Opis sistema spremljanja in vrednotenja SLR

MKGP bo izvajal sistem vrednotenja SN SKP 2023–2027 med izvajanjem (povabilo LAS k vrednotenju okoli v letih 2023-2027) in naknadno (po letu 2029), da bi izboljšali kakovost zasnove in izvajanja strateškega načrta.

Vrednotila se bo uspešnost, učinkovitost, ustreznost in usklajenost SN 2023–2027 ter dodana vrednost LEADER (okoli leta 2028) posamezne LAS. Vrednotenje v okviru CLLD je sestavni del SLR in poteka na dveh ravneh: na ravni programov skladov kot to predpisuje EK (v okviru organov upravljanja) in na ravni LAS.

Vrednotenje na ravni LAS bo izvajal LAS oz. vodilni partner LAS, zunanji izvajalec ni predviden. Pri spremljanju in vrednotenju izvajanja SLR s strani LAS bomo zasledovali kazalnike, ki so bili določeni z uredbo LAS do leta 2027 ter kazalnike, ki smo jih sami določili za doseganje načrtovanih ciljev posameznega tematskega področja ukrepanja.

Podatke ažurno sproti spremlja, vnaša (preglednice, evalvacijski list) in jih vrednoti vodilni partner – tekom posamezne operacije in ob koncu koledarskega leta. V procesih spremljanja in vrednotenja bodo nujno vključeni tudi upravičenci, ki bodo morali zagotavljati informacije o podprtih operacijah. Na ta način zbrani podatki nam bodo v letnem poročilu predstavljali merila za uspešnosti doseganja s strategijo zadanih ciljev in s tem tudi uspešnemu izvajanju SLR.

Letna in končno poročilo o izvajanju SLR bodo vključevala naslednje informacije:

- kratak prikaz sprememb, pomembnih za izvajanje SLR in njihov vpliv na doseganje ciljev SLR,
- napredek pri doseganju ciljev z uporabo kazalnikov,

- podatke o finančnem izvajanju SLR glede na načrtovano po posameznih ukrepih,
- dosežene učinke po izvedbi posameznih ukrepov in operacij,
- povzetek pomembnih težav pri izvajanju SLR in sprejete ukrepe za njihovo odpravo.

Vodilni partner na sedežu zagotavlja, hrani podatke in ustrezno obvešča organe LAS in javnost v postopkih spremljanja in ocenjevanja SLR, operacij in partnerstva na sedežu LAS. Podatki bodo ustrezno označeni omogočali sledljivost, dokumentacija bo vodena pregledno, z možnostjo vpogleda vanjo s strani kontrolnega organa. Vodilni partner bo zagotovil osebo, ki bo odgovorna za izvajanje spremljanja in vrednotenja ter pripravo letnih poročil organu upravljanja. Vodilni partner je bil že v preteklosti upravljavec LAS, tako da ima dovolj izkušenj in znanja za učinkovito, verodostojno vrednotenje, sistem zbiranja in obdelave podatkov ter komunikacijo z javnostjo. Po potrebi bodo za vrednotenje vključeni zunanji strokovnjaki.

### **Poročanje organom LAS**

Vodilni partner bo zagotavljal podatke Upravnemu odboru LAS, ki bo rezultate vrednotenja sproti obravnaval ter predlagal morebitno ukrepanje.

Poročila o spremljanju doseganja kazalnikov in s tem uresničevanja ciljev SLR se bodo obvezno letno predstavila in analizirala na zasedanjih organov LAS (Skupščina, Upravni odbor, Nadzorni odbor). Poročila bodo predstavljena javnosti ter bodo po obravnavi na zasedanjih organov LAS shranjena v arhivu LAS. Zlasti bo pomembno že dovolj zgodaj v letu 2024 za sklad ESRR in konec leta 2025 za sklad EKSRR pripraviti vmesno vrednotenje kazalnikov za dokazovanje uspešnosti izvajanja kazalnikov SLR.

Ciljno vrednotenje vrednosti kazalnikov obeh skladov v končnem poročilu se bo izvedlo ob koncu programskega obdobja (31. 12. 2029).

## **7.3 Opis nalog, odgovornosti in postopkov sprejemanja odločitev organov LAS**

### **7.3.1 Organi LAS in njihove naloge**

Organi LAS so:

- Skupščina,
- Upravni odbor,
- Predsednik,
- Podpredsednik,
- Nadzorni odbor in
- Ocenjevalna komisija.

K ustanovitvi nove LAS za programsko obdobje do leta 2027 so pristopili člani (36 članov) iz programskega obdobja 2014–2020 ter 2 nova člana, ki so pripravljene odgovorno in aktivno delovati v prid celostnemu in trajnostnemu razvoju območja.

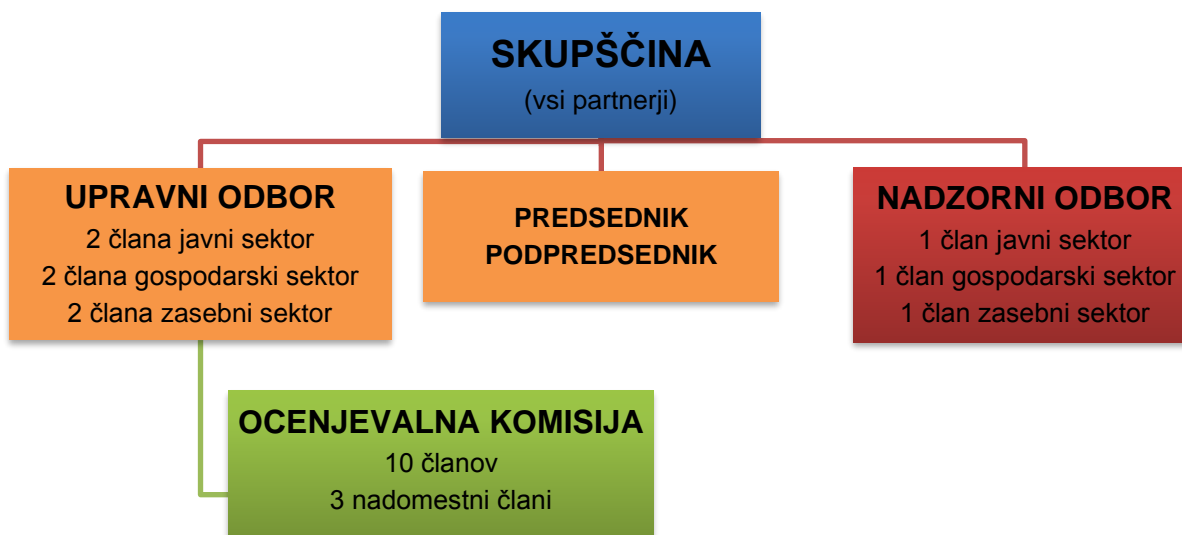
Člani prihajajo iz treh različnih sektorjev: 14 članov iz *javnega sektorja* (vse občine iz območja LAS, javni zavodi), 9 članov iz *ekonomskega sektorja* (gospodarske družbe, samostojni podjetniki posamezniki, fizične osebe s statusom kmeta, zadruga ...) in 15 članov iz *zasebnega sektorja* (društva, zasebni zavodi, posamezniki ...).

Članstvo je odprtega značaja, saj se lahko novi člani s pristopno izjavo včlanijo v LAS kadarkoli.

LAS ima (stanje na dan 28. 2. 2023) 38 članov. Sestava organov je objavljena na spletni strani LAS: <https://www.rasg.si/index.php/organi-las>.

Na 9. redni seji skupščine LAS (28. 2. 2023) so člani podaljšali mandat vsem dosedanjim članom organov LAS do izteka rednega mandata (4-letni mandat se vsem organom izteče 24. 1. 2024).

#### [7.3-1: Organigram organov LAS za obdobje 2024-2027](#)



Vir: RASG.

Skupščina je najvišji organ LAS in jo sestavljajo vsi predstavniki pravih oseb in fizične osebe, ki sestavljajo partnerstvo LAS. Gre za predstavnike javnih in zasebnih lokalnih socialno-ekonomskih interesov, pri čemer v skladu z 32. členom Uredbe 1303/2013/EU niti javni sektor, niti katera koli posamezna interesna skupina ne sme imeti več kot 49 % glasovalnih pravic.

V skladu s partnersko pogodbo ima vsak pogodbeni partner v skupščini en glas.

Ne glede na določilo prejšnjega odstavka, bo skupščina pred sprejemom posamezne odločitve ugotavljala prisotnost članov glede na interesno skupino, ki ji član pripada.

V kolikor bo ugotovila, da ima katerakoli od interesnih skupin več kot 49 % glasovalnih pravic, bo s ponderiranjem glasov te interesne skupine zagotovila, da bo imela največ 49 % glasovalnih pravic.

Skupščina ima naslednje naloge in pristojnosti:

- na predlog Upravnega odbora potrdi letno poročilo o delu in finančno poročilo LAS,
- na predlog Upravnega odbora potrdi letni načrt aktivnosti,
- na predlog Upravnega odbora odloča o spremembi te pogodbe,
- sprejema splošne akte LAS in njihove spremembe,
- sodeluje pri pripravi Strategije lokalnega razvoja in jo potrdi na predlog Upravnega odbora,
- na predlog Upravnega odbora potrdi spremembe Strategije lokalnega razvoja,
- izmed članov LAS izvoli Predsednika, Podpredsednika ter člane Upravnega odbora in Nadzornega odbora,
- razreši Predsednika, Podpredsednika, člane Upravnega odbora in Nadzornega odbora, če ti delujejo v nasprotju s to pogodbo, splošnimi akti LAS, sklepi organov LAS ali v nasprotju z nameni in interesi LAS,
- lahko razreši člana Upravnega odbora, če se ta v obdobju dveh let ne udeleži več kot polovice sej Upravnega odbora,
- dokončno odloča o izključitvi člana iz LAS,
- potrdi vodilnega partnerja,
- daje Upravnemu odboru in Predsedniku navodila za delo,
- odloča o višini članarine,
- dokončno odloča o pritožbah zoper sklepe drugih organov, ki jih prizadeti lahko vložijo v 15 dneh od vročitve sklepa oziroma odkar je izvedel ali bi lahko izvedel za sklep organa,
- dokončno odloča o obstoju nasprotja interesov iz točke 8.5,
- odloča o drugih zadevah, določenih s to pogodbo, drugimi splošnimi akti LAS ali predpisi, in o najpomembnejših zadevah za LAS.

**Upravni odbor** je organ odločanja in upravljanja ter najvišji izvršilni organ LAS. Upravni odbor vodi predsednik. Vsak član upravnega odbora ima pri določanju en glas, razen v primeru, da je ob odločanju na seji prisotnih več članov iz ene interesne skupine kot skupaj iz preostalih dveh interesnih skupin. Upravni odbor pred sprejemom posamezne odločitve ugotavlja prisotnost članov glede na interesno skupino, ki ji član pripada. V kolikor ugotovi, da ima katerakoli od interesnih skupin več kot 49 % glasovalnih pravic, bo s ponderiranjem glasov te interesne skupine zagotovila, da bo imela največ 49 % glasovalnih pravic.



Upravni odbor ima naslednje naloge in pristojnosti:

- skrbi za učinkovito delovanje LAS, njeno plačilno sposobnost in usklajenost postopkov skrbi za učinkovito delovanje LAS, njeno plačilno sposobnost in usklajenost postopkov LAS z veljavno zakonodajo, kar zajema tudi ugotavljanje in preprečevanje tveganj, ki ogrožajo delovanje LAS,
- daje Predsedniku navodila za delovanje,
- sklicuje Skupščino in skrbi za izvajanje njenih sklepov,
- se glede svojih odločitev lahko posvetuje z drugimi člani LAS,
- se seznanja z izstopom člana,
- odloča o izključitvi člana,
- sprejme predlog Strategije lokalnega razvoja ter njene spremembe in jih da v potrditev Skupščini,
- sprejme letno poročilo o delu in finančno poročilo LAS, ki ju pripravi vodilni partner, in ju da v potrditev Skupščini,
- sprejme letni načrt aktivnosti LAS in ga po prejemu soglasja Nadzornega odbora da v potrditev Skupščini,
- sprejme odločitve, potrebne za izvajanje Strategije lokalnega razvoja, kar zajema tudi vzpostavitev sistema njenega spremljanja in vrednotenja,
- pripravi splošni akt LAS, v katerem opredeli postopek izvedbe javnih pozivov LAS, pregleden, neodvisen in odprt način izbire predlogov projektov za financiranje in nepristranska merila za izbor projektov, in ga da v potrditev Skupščini,
- imenuje člane in nadomestne člane Ocenjevalne komisije,
- se seznanja s poročilom Ocenjevalne komisije in preveri pravilnost postopka ocenjevanja,
- na podlagi poročila Ocenjevalne komisije za vsak projekt odloči, ali se bo financiral in izda sklep o financiranju posameznega projekta. Če upravni odbor ugotovi, da je poročilo Ocenjevalne komisije pomanjkljivo ali nepravilno, mora Ocenjevalno komisijo pozvati, da poročilo dopolni oziroma ponovno izvede ocenjevanje,
- izvaja evalvacijo rezultatov izbranih projektov za financiranje,
- predlaga projekte, ki jih lahko izvaja LAS,
- opravlja druge naloge, določene s to pogodbo, drugimi splošnimi akti LAS ali predpisi, in naloge, ki mu jih naloži Skupščina.

Upravni odbor lahko za izvedbo svojih nalog oblikuje delovne skupine kot način dela.  
Za svoje delo je Upravni odbor odgovoren Skupščini.

**Predsednik** je zastopnik LAS in po svoji funkciji predsednik Upravnega odbora. Predsednik ima sledeče naloge in pristojnosti:

- samostojno in neomejeno predstavlja in zastopa LAS,
- podpisuje dokumente in listine v imenu LAS,
- sklicuje in vodi seje Upravnega odbora LAS,
- skrbi za izvajanje sklepov Upravnega odbora,
- vodi seje Skupščine LAS,
- opravlja druge naloge, določene s pogodbo, drugimi splošnimi akti LAS ali predpisi, in naloge, ki mu jih naloži Upravni odbor ali Skupščina.

Predsednik svoje delo opravlja v skladu z navodili Skupščine in Upravnega odbora.  
Za svoje delo je predsednik LAS odgovoren Skupščini in Upravnemu odboru.

**Podpredsednik** opravlja naloge predsednika in ima vse njegove pristojnosti v primeru, če je predsednik odsoten, nedosegljiv, nezmožen za delo, če predsedniku predčasno preneha mandat ali če ga predsednik pooblasti za opravljanje svojih pristojnosti ali nalog.

Za svoje delo je podpredsednik odgovoren Skupščini, Upravnemu odboru in predsedniku.

**Nadzorni odbor** je nadzorni organ LAS, ki ga vodi predsednik Nadzornega odbora.

Nadzorni odbor ima sledeče naloge in pristojnosti:

- nadzira finančno in materialno poslovanje LAS,
- nadzira delo Predsednika, Podpredsednika in Upravnega odbora,
- nadzira delo vodilnega partnerja, v delu, ki se nanaša na LAS,
- nadzira gospodarnost in zakonitost poslovanja LAS ter izvajanje SLR,
- na zahtevo Predsednika ali Upravnega odbora poda oceno o pravilnosti ali gospodarnosti posameznega posla LAS ali delovanja vodilnega partnerja,
- najmanj enkrat letno o svojem delu poroča Skupščini,

- pred sprejemom letnega poročila o delu in finančnega poročila LAS, poda Skupščini svoje mnenje o obeh poročilih,
- opravlja druge naloge, določene s to pogodbo, drugimi splošnimi akti LAS ali predpisi.

**Ocenjevalna komisija** pregleduje popolnost in ustreznost prijav na javne pozive LAS, jih ocenjuje ter preverja zmogljivosti predlagateljev projekta za njihovo izvedbo in o tem za Upravni odbor pripravi poročilo.

Član ocenjevalne komisije se izloči iz pregledovanja in ocenjevanja prijav na javni razpis in ga nadomesti nadomestni član, kadar je zasebno ali poslovno povezan s prijaviteljem na javni razpis ali njegovim partnerjem v projektu, ali kadar bi iz drugih razlogov nastalo navzkrižje interesov. Nadomestni član lahko sodeluje v ocenjevalni komisiji tudi v vseh drugih primerih, ko član iz opravičenih razlogov ni prisoten pri izvajanju aktivnosti in nalog ocenjevalne komisije.

Seje Ocenjevalne komisije sklicuje vodilni partner, vodi pa jih predsednik Ocenjevalne komisije, ki ga člani ocenjevalne komisije izvolijo izmed sebe.

Za svoje delo je Ocenjevalna komisija odgovorna Upravnemu odboru.

### 7.3.2 Postopek sprejemanja odločitev organov in opis postopka izbora operacij

Skladno s partnersko pogodbo Upravni odbor sprejme splošni akt (Pravilnik o postopku izvedbe javnih pozivov pri LAS Ovtar Slovenskih goric), s katerim zagotavlja nediskriminatoren in pregleden izbirni postopek ter povzema nepristranska merila za izbor operacij.

Pravilnik je objavljen na spletni strani LAS: [www.lasovtar.si](http://www.lasovtar.si)

#### Izbor operacije

Sofinanciranje iz finančnega okvirja potrjene SLR LAS se za operacijo odobri na dva možna načina:

- na podlagi javnega poziva ali
- z neposredno potrditvijo operacije. KAJ PA ZA PROJEKTE SODELOVANJA? – SPADAJO V NEPOSREDNO POTRDITEV?

Vodilni partner pripravi in objavi javni poziv na spletni strani LAS. Vodilni partner je zainteresiranim prijaviteljem dolžan posredovati vse potrebne podatke in pojasnila za pripravo njihove vloge na javni poziv. Vodilni partner lahko za zainteresirane prijavitelje pripravi in izvede eno ali več delavnic, katerih cilj je nuditi potrebno podporo prijaviteljem za pripravo čim bolj kakovostnih operacij in vlog.

Vsa obvestila v postopku javnega poziva, pozive za dopolnitve, za dodatna pojasnila in dokazila za LAS izdaja vodilni partner in podpisuje zakoniti zastopnik vodilnega partnerja ali od njega pooblaščen oseba.

Vse sklepe in odločbe v postopku javnega poziva (razen drugostopenjskih odločitev v pritožbenem postopku) za LAS izdaja Upravni odbor LAS in podpisuje predsednik LAS.

#### Pristojnosti v postopku

Odločitev o potrditvi operacij za sofinanciranje sprejema Upravni odbor, ki za vsako operacijo odloči, ali se bo sofinancirala, pri čemer mora za veljavnost takšne odločitve glasovati najmanj polovica članov Upravnega odbora, ki niso predstavniki javnega sektorja, in sicer z razlogom, da se prepreči navzkrižje interesov. To pravilo je potrebno upoštevati predvsem zaradi tega, da se prepreči, da partnerji, ki prijavijo operacije in imajo interes pridobitve nepovratnih finančnih sredstev ne morejo sodelovati pri pripravi javnih pozivov in izboru. Upravni odbor mora pri svoji odločitvi upoštevati izhodišča in cilje SLR ter zlasti kazalnike, ki morajo biti v določenem obdobju doseženi.

Neposredna potrditev operacije je mogoča izključno za operacije, ki jih bo izvajal vodilni partner. Tovrstne operacije/projekte potrjuje Skupščina LAS.

#### Pritožbeni organi

Pritožbeni organi so opredeljeni s Pravilnikom o postopku izvedbe javnih pozivov pri LAS Ovtar Slovenskih goric.

Prvostopenjski pritožbeni organ je Upravni odbor, drugostopenjski pa Skupščina.

Pritožbo lahko prizadeta oseba vloži v 15 dneh od prejema sklepa oziroma odločbe, pristojni organ mora o pritožbi odločiti najkasneje v 60 dneh od prejema odločbe.

Vodilni partner operacije v imenu LAS predloži v potrditev organu, pristojnemu za končno odobritev operacije, in sicer ARSKTRP oziroma MKRR. Seznam potrjenih operacij skupaj z obvestilom o predložitvi pristojnim organom objavi na spletni strani LAS.

## **8. PRILOGE SLR**

**Priloga 8.1: Osnovni podatki o LAS in finančni načrt, vključno s finančno razdelitvijo po skladih**